

Καλαματιανοί έμποροι

Της ΜΑΡΙΑΣ-ΧΡΙΣΤΙΝΑΣ ΧΑΤΖΗΓΙΑΝΝΟΥ

Ιστορικού, ερευνήτριας στο Κέντρο Νεοελληνικών Ερευνών/ Εθνικό Ίδρυμα Ερευνών

Στη μνήμη του Γιώργου Μακρυγιάννη του Καλαματιανού δασκάλου

ΣΤΑ ΜΕΣΑ του 19ου αιώνα η Καλαμάτα ήταν μια οικονομικά ανθηρή αστική επαρχιακή πόλη. Στην επίσημη κρατική απογραφή στα 1860 του υπουργείου Εσωτερικών είχαν καταγραφεί στην Καλαμάτα: 108 μικρέμποροι, 86 μεγαλέμποροι, 225 κτηματίες, 800 βιομήχανοι. Αυτά τα 1.219 άτομα αποτελούσαν προφανώς την οικονομική ελίτ της πόλης, που πλαισιωνόταν από γεωργούς, ποιμένες, εργάτες, αγωγιάτες κληρικούς, υπαλλήλους και επιστήμονες (δικηγόροι, μαιάι, ιατροί, δημοδιδάσκαλοι, εφημεριδογράφοι, φαρμακοποιοί), καλλιτέχναι, άλλα 947 άτομα. Σε αυτόν τον πληθυσμό της Καλαμάτας είχαν καταμετρηθεί και 397 άτομα που εκτελούσαν χρέη υπηρετικού προσωπικού, ένας γνωστός δείκτης μέτρησης της ευμάρειας του αστικού νοικοκυριού.

Η Καλαμάτα συγκέντρωνε τον μεγαλύτερο αριθμό εμπόρων, έξω από τη ζώνη της σταφίδας στη βορειοδυτική Πελοπόννησο. Ένας δήμος, που από τον καιρό της σύστασής του μετά την ίδρυση του ελληνικού κράτους, είχε συγκρατήσει και αυξήσει τον πληθυσμό του συγκριτικά με πολλούς άλλους πελοποννησιακούς δήμους. Στο πλαίσιο των μετεπαναστατικών κοινωνικο-οικονομικών ανακατατάξεων, η πόλη συγκέντρωνε κατοίκους από τη Μάνη και τα γύρω μεσοπονητικά χωριά. Εύρωστα οικονομικά στρώματα με τοπική πολιτική δύναμη δραστηριοποιήθηκαν στην εμπορική διακίνηση των κύριων εξαγωγικών προϊόντων της εύφορης μεσοπονητικής πεδιάδας. Σταφίδες, σύκα, μετάξι και λάδι ήταν τα κύρια εμπορεύματα, τυπικά προϊόντα όλων των αγροτικών περιοχών της Μεσογείου. Η Καλαμάτα έγινε ένα τοπικό εμπορικό κέντρο που εξυπηρετούσε τη Μεσσηνία, τη Λακωνία και την Αρκαδία, παρόλο που ακόμη τον Μεσοπόλεμο δεν διέθετε καλές λιμενικές εγκαταστάσεις². Ένα επαρχιακό αστικό κέντρο, που συγκέντρωνε και εντατικοποιούσε οικονομικές σχέσεις, γνωστές και από άλλα ομοειδή κέντρα.

Αντιπροσωπευτικό παράδειγμα παραδοσιακού εμπόρου της περιοχής στην προεπαναστατική περίοδο αποτελεί ο Παναγιώτης Μπενάκης, ο οποίος άσκησε πολλές λειτουργίες καθώς αναμείχθηκε στην τοπική διοίκηση, σε επαναστατικές κινήσεις κατά των Οθωμανών, ενώ παράλληλα διενεργούσε εμπορικές συναλλαγές και πιθανόν υπέβαλε πειρατικές. Στην τυπολογία του γενικού εισαγωγικού και εξαγωγικού εμπορίου κινήθηκε μια πλειάδα εμπόρων του 19ου αι. Το κύριο συγκριτικό πλεονέκτημα των εμπόρων της Καλαμάτας ήταν στην πρώτη φάση έως και τα μέσα περίπου του αιώνα η γεωγραφική θέση της πόλης. Καθόσο το νότιο αυτό λιμάνι της Πελοποννήσου μπορούσε να εξυπηρετήσει εμπορικές συναλλαγές με τη Δυτική Μεσόγειο, ενώ παράλληλα ήταν σταθμός στη ρότα ιστοφόρων πλοίων από λιμάνια του Αιγαίου Πελάγους προς τα ιταλικά και τα γαλλικά εμπορικά λιμάνια.

Οικογένεια Εφέσιου

Με βάση το γεωγραφικό συγκριτικό πλεονέκτημα στήθηκε το εμπορικό δίκτυο Καλαμάτα - Μάλτα - Τύνιδα της οικογένειας Εφέσιου.³ Το οικογενειακό αυτό δίκτυο είχε διαμορφωθεί πριν από το 1821 εξαγοντας λάδι, πρινοκόκκι, μετάξι και εισάγοντας φέσια και χταπόδια ξερά. Τα προϊόντα προωθούνταν εμπορικά από την Τρίπολη της Αρκαδίας έως τη Σμύρνη και την Κωνσταντινούπολη ο Νικόλαος και ο Ηλίας Εφέσιος. Την εποχή της απογραφής του ελληνικού κράτους το 1861 λειτουργούσε ακόμη εταιρεία των Εφε-

σιών στην Τύνιδα υπό τον Κωνσταντίνο Κωσταντόπουλο και τον Σπύρο Ηλ. Εφέσιο. Ενώ στη Μάλτα ο Ιωάννης Αλαμάγκας διακινούσε προς τον Ηλία Εφέσιο στην Καλαμάτα παστό μπακαλιάρο και ξερά χταπόδια από την Τυνησία. Την ίδια περίοδο η καλαματιανή οικογένεια συγγένεψε με τη κιώτικη οικογένεια του Λουρετζή Πετροκόκκινου από τη Σύρο αποκτώντας έτσι ακόμη μια εμπορική σύνδεση στη Μάλτα με τον Ευστράτιο Π. Πετροκόκκينو. Πρόκειται για εμπορικά δίκτυα τα οποία διασφάλιζαν μέσα από την οικογένεια και τις γαμήλιες συμμαχίες την οργάνωση και τη χρηματοδότηση των οικονομικών τους δραστηριοτήτων, αναπαράγοντας την ίδια τυπολογία από την Οδησό έως την Τύνιδα.

Μια εικοσαετία αργότερα η διαδοχή των γενεών της οικογένειας Εφέσιου είχε εξαντλήσει το εμπορικό στάδιο, διατηρώντας έγγειο ιδιοκτησία και κάποιες χρηματοπιστωτικές δραστηριότητες στην Καλαμάτα. Το εμπόριο, κινητήριο δύναμη της τοπικής οικονομίας, είχε διαμορφώσει εξαγωγείς αγροτικών προϊόντων, εμπόρους ειδών ένδυσης, δερμάτων, χημικών και φαρμακευτικών, σιδηρικών, ξυλείας. Ο πλούτος των τοπικών αγροτικών προϊόντων είχε τροφοδοτήσει τις πρώτες μεταποιοτικές μονάδες: μεταξουργίας, ελαιουργίας, σαπωνοποιίας.

Οίκος Ι. Φ. Κωστοπούλου

Στο μεταξύ νέα πρόσωπα εμφανίστηκαν στην αγορά της πόλης από τα περίχωρά της. Ο Ιωάννης Φ. Κωστοπούλος άνοιξε εκεί το 1879 «υφασματεμπορικό». Από το γενικό εισαγωγικό-εξαγωγικό εμπόριο περνάμε στο εξειδικευμένο μαγαζί. Το εισαγωγικό εμπόριο των υφασμάτων, όπως και το εποχικό εξαγωγικό εμπόριο είχαν ανάγκη από γενναϊότερη πλέον εξωτερική χρηματοδότηση και η επιχειρηματική κίνηση της εμπλοκής της οικογένειας στον τραπεζικό τομέα αποδείχθηκε ιδιαίτερα επιτυχής. Η συγκυρία της σωστής χρονικής στιγμής στην αρχή του 20ού αι. μαζί με τη δυναμική αρρενογονία της δεύτερης γενιάς του οίκου Κωστοπούλου στύριξαν την επιχειρηματική πορεία που ξεκίνησε από την τοπική αντιπροσωπείωση τραπεζικών οίκων πέρασε στη δημιουργία το 1910 της «Τράπεζας Ι.Φ. Κωστοπούλου και Σια», μετέπειτα «Τράπεζα Καλαμών» και τελικά «Τράπεζα Ελληνικής Εμπορικής Πίστεως» το 1924 στην Αθήνα.⁴

Η πορεία του Καλαματιανού εμπόρου από το εξειδικευμένο εμπόριο στην τραπεζική χρηματοδότηση της ανωνύμου εταιρείας οδήγησε πλέον από το τοπικό στο πανελλήνιο επίπεδο. Με οδηγό την επιχειρηματικότητα, δηλαδή την ισχυροποίηση των ανταγωνιστικών πλεονεκτημάτων,

η οικογενειακή επιχείρηση θα συμμετάσχει στην ελληνική τραπεζική αναδιοργάνωση του 20ού αιώνα από το κέντρο του ελληνικού κράτους.

ΣΗΜΕΙΩΣΕΙΣ

1. «Στατιστική της Ελλάδος. Πληθυσμός του έτους 1861» [Αθήνα 1862], ανατύπωση ΙΠΠ ΕΤΒΑ, επιμ. Γιάννης Μπαφούνης, Αθήνα 1991.

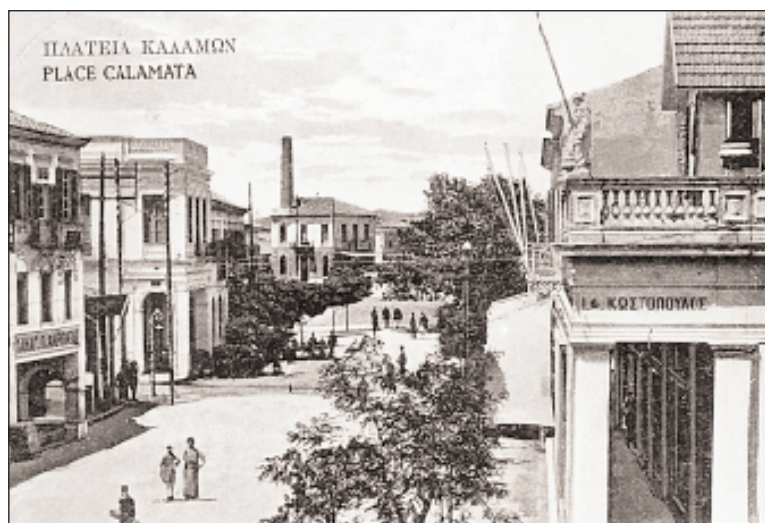
2. «Οδηγός Ελλάδος 1925-1926», Παράρτημα.

3. Οι σχετικές πληροφορίες προέρχονται από το υπό ιστορική επεξεργασία αρχείο που ανήκει στην οικογένεια Εφέσιου, η οποία παραχώρησε το δικαίωμα μελέτης του στο ΚΝΕ/ΕΙΕ. Την ευχαριστούμε και από αυτήν τη θέση.

4. Οι πληροφορίες προέρχονται από τα: «Πανελλήνιον Λευκόμα Εθνικής Εκατονταετηρίδος 1821-1921», τ. Α', Αθήνα 1921, και «Το ελληνικό χαρτονομίσμα από το 1828 έως σήμερα», έκδ. Τράπεζα Πίστεως, 1979.



▲ Φορτωτική του Η. Εφέσιου, με χρονολογία 1836 από την Καλαμάτα, για παράδοση αγροτικών προϊόντων στην Τυνησία (Ιδιωτικό αρχείο οικογένειας Εφέσιου).



► Η πλατεία Καλαμών (23ης Μαρτίου) στις αρχές του 20ου αιώνα. Δεξιά διακρίνεται ο οίκος «Ι.Φ. Κωστοπούλου», και στο μέσον, πίσω από τα σκαλιά της μεσογειακής γέφυρας τον ποταμό Νέδοιτος, το εργοστάσιο Καλούλη (φωτ.: αρχείο Χάρη Δρακόπουλου).