

# ΚΡΗΤΗ

Οι οικισμοί  
της υπαίθρου

Νίκος Σκουτέλης  
Επιμέλεια έκδοσης

ΠΑΝΕΠΙΣΤΗΜΙΑΚΕΣ ΕΚΔΟΣΕΙΣ ΠΟΛΥΤΕΧΝΕΙΟΥ ΚΡΗΤΗΣ

**ΚΡΗΤΗ**  
Οι οικισμοί  
της υπαίθρου

Νίκος Σκουτέλης  
Επιμέλεια έκδοσης

## Περιεχόμενα

<b>Νίκος Σκουτέλης</b> Σημείωμα του επιμελητή	7
<b>Ελίζα Παναγιωτάτου</b> Εισαγωγή	11
<b>Χαράλαμπος Γάσπαρης</b> Μορφή και εξέλιξη των οικισμών της Κρήτης κατά τον ύστερο Μεσαίωνα (13ος-14ος αι.)	17
<b>Νίκος Ανδριώτης</b> Πανόραμα του οικιστικού δικτύου της Κρήτης από τον 16ο έως τον 21ο αι.	51
<b>Νίκος Σκουτέλης</b> Τα σχήματα των οικισμών – οι τύποι της κατοικίας	123
<b>Δέσποινα Διμέλλη</b> Το οικιστικό απόθεμα της Κρήτης στη σύγχρονη εποχή	167



Εκδόσεις Πολυτεχνείου Κρήτης

Εταιρεία Αξιοποίησης και Διαχείρισης της Περιουσίας  
και του Τεχνολογικού Πάρκου του Πολυτεχνείου Κρήτης

Πολυτεχνειούπολη, Κουνουπιδιανά, Χανιά 73100

Τηλ.: 28210 37055, Φαξ: 28210 37493

email: [ekdoseis@eadip.tuc.gr](mailto:ekdoseis@eadip.tuc.gr)

Χανιά 2020



### Χαράλαμπος Γάσπαρης

Μορφή και εξέλιξη των οικισμών της Κρήτης  
κατά τον ύστερο Μεσαίωνα (13<sup>ος</sup>-14<sup>ος</sup> αι.)



Άποψη από τα ανατολικά του οικισμού Σκαλωτή στα Σφακιά  
(φωτ. Γιώργης Πετράκης)

Το 1415 ο φλωρεντίνος περιηγητής Cristoforo Buondelmonti στο έργο του *Descriptio Insule Crete* περιγράφοντας την περιοχή λίγα χιλιόμετρα έξω από την πόλη του Χάνδακα σημειώνει μεταξύ άλλων: «...Ανεβήκαμε από ένα πολύ επικίνδυνο δρόμο ως την κορυφή, απ' όπου βλέπει κανείς ν' απλώνονται γύρω χωριά και καταπράσινα αμπέλια...», και λίγο πιο κάτω: «...στα ανατολικά εκτείνεται μια πεδιάδα σκεπασμένη με αμπέλια, που ονομάζεται Αρχάνες. Εδώ είναι χτισμένα πολυάριθμα χωριά».<sup>1</sup> Φράσεις σαν τις παραπάνω επαναλαμβάνονται συχνά στην παλαιότερη αυτή αφηγηματική περιγραφή της κρητικής υπαίθρου. Αν και κάποιος θα μπορούσε να εκλάβει τις φράσεις αυτές ως ένα επαναλαμβανόμενο αφηγηματικό μοτίβο, ωστόσο ο συγγραφέας θα πρέπει να αποτύπωνε την πραγματική εικόνα που αντίκριζε, όπως αποδεικνύεται από άλλες πηγές. Ένα λοιπόν από τα χαρακτηριστικά του κρητικού τοπίου της εποχής εκείνης, το οποίο διατηρείται αναλλοίωτο μέχρι και σήμερα, είναι τα πολυάριθμα χωριά περιτριγυρισμένα από τις καλλιέργειες των κατοίκων τους. Το 1415 είχαν περάσει δύο αιώνες από την άφιξη των Βενετών στην Κρήτη. Είναι αναμφίβολο ότι η νέα πολιτική και οικονομική πραγματικότητα, όπως άρχισε να διαμορφώνεται στις αρχές του 13ου αι. και εξελίχθηκε στη διάρκεια δύο αιώνων, δεν άφησε ανεπηρέαστη όχι μόνο τη ζωή του αγροτικού πληθυσμού, αλλά ταυτόχρονα και τη μορφή του φυσικού και δομημένου τοπίου. Στη μελέτη αυτή γίνεται προσπάθεια σκιαγράφησης μόνο της εξέλιξης των οικισμών της Κρήτης κυρίως κατά τη διάρκεια των δύο πρώτων, αλλά καθοριστικών, αιώνων της βενετικής κυριαρχίας στο νησί με βάση αποκλειστικά τις γραπτές μαρτυρίες, αφού ελάχιστες μελέτες έχουν γίνει σε αρχαιολογικό, πολεοδομικό ή αρχιτεκτονικό επίπεδο για την εποχή στην οποία αναφερόμαστε<sup>2</sup>. Το αυστηρό και σύνθετο για την εποχή του

<sup>1</sup> Cristoforo Buondelmonti, *Descriptio insule Crete et liber insularum*, cap. XI: *Creta*, κριτική έκδοση: Marie Anne Van Spitael, Ηράκλειο 1981, 155, 157. Χριστόφορου Μπουοντελμόντι, *Ένας γύρος της Κρήτης στα 1415*, εισαγωγή - μετάφραση: Μάρθα Αποσκίτη, Ηράκλειο 1983, 60-61.

<sup>2</sup> Καταγραφή, ταύτιση και πληθυσμιακά δεδομένα των οικισμών της Κρήτης κατά τη διάρκεια της βενετικής κυριαρχίας, βλ. Δ. Τσουγκαράκης, Παρατηρήσεις στο χαρακτήρα των οικισμών της βυζαντινής Κρήτης, *Πεπραγμένα Στ' Διεθνούς Κρητολογικού Συνεδρίου*, τ. 2, Χανιά 1991, 591-619

γραφειοκρατικό σύστημα της Βενετίας, τόσο στη μητρόπολη όσο και στις αποικίες της, μας άφησε κληρονομιά χιλιάδες δημόσια και ιδιωτικά έγγραφα, πολλαπλώς χρήσιμα και για το θέμα που μας ενδιαφέρει εδώ.

Η οργάνωση της υπαίθρου στην Κρήτη μετά την άφιξη των Βενετών στις αρχές του 13<sup>ου</sup> αι. δεν υπήρξε αποτέλεσμα συνειδητής και στοχευμένης πολιτικής σε όλα τα επίπεδα. Η Βενετία πάτησε στην υπάρχουσα δομή της προηγούμενης βυζαντινής περιόδου και παρενέβη καθοριστικά μόνο σε ζητήματα που ήταν ζωτικά γι' αυτήν. Το ενδιαφέρον της μητροπολιτικής εξουσίας, αλλά και των τοπικών βενετικών αρχών για την κρητική ύπαιθρο επικεντρώθηκε λοιπόν στην κυριαρχία και στη διατήρηση της ειρήνης και της ηρεμίας σε κάθε γωνιά του νησιού, στον έλεγχο της κατοχής της γης, εφόσον σχεδόν το σύνολό της αποτελούσε κρατικό κτήμα, στον έλεγχο της διακίνησης των αγροτικών προϊόντων για λόγους οικονομικούς, στην άσκηση της δικαιοσύνης και στην παρέμβαση του κράτους σε όλες τις περιπτώσεις διαφωνιών και αντιδικίας. Δεν περιλαμβανόταν στα άμεσα ενδιαφέροντά της η παρέμβαση στην καθημερινότητα των αγροτών και στις ανάγκες τους ή στην ανάπτυξη και τη συντήρηση βασικών υποδομών παρά μόνο για πολύ ειδικούς λόγους που επηρέαζαν την ασφάλεια της κυριαρχίας ή τα δημόσια έσοδα. Δεν φρόντιζε δηλαδή, για παράδειγμα, για την ίδρυση νέων χωριών ή για τους βασικούς ή περιφερειακούς δρόμους, τους μύλους ή τη διαχείριση των υδάτων για άρδευση ή ύδρευση. Όλα αυτά παρέμειναν κατά κανόνα στα χέρια των φεουδαρχών και των ίδιων των αγροτών<sup>3</sup>. Αντίθετα, κατά τη διάρκεια του 13<sup>ου</sup> και του πρώιμου 14<sup>ου</sup> αι., όταν ακόμη η Βενετία προσπαθούσε να σταθεροποιήσει την κυριαρχία της σε κάθε γωνιά του νησιού, φρόντιζε για την πληθυσμιακή ενίσχυση των κάστρων με στόχο την ασφάλεια και τον έλεγχο της ευρύτερης

X. Γάσπαρης, Από τη βυζαντινή στη βενετική τούρμα. Κρήτη, 13ος-14ος αι., *Σύμμεικτα* 14 (2001), 167-228· Ν. Ανδριώτης, *Πληθυσμός και οικισμοί της ανατολικής Κρήτης (16<sup>ος</sup>-19<sup>ος</sup> αι.)*, Ηράκλειο 2006. Προσπάθεια ανασύνθεσης της μορφής ενός μεσαιωνικού οικισμού μέσα από αρχαικές μαρτυρίες βλ. X. Γάσπαρης, Ένα καστροχωριό στη μεσαιωνική Κρήτη: Βιτσιλιά, 1387, *Ψηφίδες. Μελέτες Ιστορίας, Αρχαιολογίας και Τέχνης στη μνήμη της Στέλλας Παπαδάκη-Oekland*, Ηράκλειο 2009, 175-189. Για τα πληθυσμιακά χαρακτηριστικά των μεσαιωνικών οικισμών της Κρήτης βλ. X. Γάσπαρης, Οι ξένοι του χωριού. Κοινωνικά και πληθυσμιακά χαρακτηριστικά των μεσαιωνικών χωριών της Κρήτης, *Κοινωνίες της υπαίθρου στην ελληνοβενετική Ανατολή (13ος-18ος αι.)*, επιστ. επιμ. Κ. Ε. Λαμπρινός, Αθήνα 2018, 25-50.

<sup>3</sup> Για μια γενική αναφορά στο φυσικό και αγροτικό τοπίο της μεσαιωνικής Κρήτης, βλ. X. Γάσπαρης, *Φυσικό και αγροτικό τοπίο στη μεσαιωνική Κρήτη. 13ος-14ος αι.*, Αθήνα 1994.

περιοχής τους. Σε όσους θα κατέληγαν εκεί ως μόνιμοι κάτοικοι οι αρχές πρόσφεραν σημαντικά κίνητρα, όπως γη και κατοικία ή ακόμη και την ελευθερία σε όσους ήταν κρατικοί εξαρτημένοι αγρότες (βιλάνοι). Είναι χαρακτηριστικό από την άποψη αυτή διάταγμα των βενετικών αρχών του Χάνδακα, τον Μάιο του 1315, με το οποίο καλούνταν όλοι οι κρατικοί βιλάνοι που είχαν αποκτήσει την ελευθερία τους, με σκοπό να μεταφερθούν και να κατοικήσουν στα κάστρα, να το πράξουν το αργότερο εντός του προσεχούς Ιουνίου<sup>4</sup>. Η δεξαμενή των κρατικών βιλάνων εμπλουτιζόταν από όλους εκείνους που έφταναν στην Κρήτη για μόνιμη εγκατάσταση. Οι τοπικές αρχές φρόντιζαν να τους προωθούν στην ύπαιθρο, υιοθετώντας κατά καιρούς σημαντικά κίνητρα, με στόχο την εντατικότερη εκμετάλλευση της γης, τόσο της κρατικής όσο και της «ιδιωτικής».

Το ιδιαίτερο ενδιαφέρον της Βενετίας, ως ψιλού ιδιοκτήτη, για τον έλεγχο της κατοχής γης την ώθησε πολύ νωρίς στη συγκρότηση Κτηματολογίων κατά περιοχές, μέσω των οποίων γνώριζε κάθε στιγμή σε τίνος τα χέρια βρισκόταν η γη που είχε παραχωρήσει ως φέουδα. Τα διασωθέντα σήμερα Κτηματολόγια, τα οποία δυστυχώς καλύπτουν μια περιορισμένη γεωγραφική ζώνη της Κρήτης κατά τη χρονική περίοδο που εξετάζουμε, από τις πρώτες δηλαδή δεκαετίες του 13<sup>ου</sup> μέχρι και τις πρώτες δεκαετίες του 15<sup>ου</sup> αιώνα, αποτελούν μεταξύ άλλων πολύτιμα τεκμήρια για τους οικισμούς του νησιού<sup>5</sup>.

Πυρήνας της υπαίθρου συνέχισε, όπως και στα βυζαντινά χρόνια, να είναι το χωριό, το οποίο ήταν ένα σύνολο που το αποτελούσαν ο οικισμός, οι κάτοικοί του, συγκεκριμένη έκταση γης γύρω από τον οικισμό και βέβαια οτιδήποτε άλλο υπήρχε στην έκταση αυτή, φυσικός πλούτος δηλαδή ή αγροτικές υποδομές. Πρόκειται για μια μονάδα που αποκρυσταλλώθηκε στα βυζαντινά χρόνια και έφτασε μέχρι τις μέρες μας<sup>6</sup>. Κάθε χωριό προσπαθούσε

<sup>4</sup> *Duca di Candia. Bandi (1313-1329)*, έκδ. Paola Ratti-Vidulich, Βενετία 1965, αρ. 88.

<sup>5</sup> Για τη μορφή και το περιεχόμενο των μεσαιωνικών κτηματολογίων της βενετικής Κρήτης, καθώς και έκδοση δύο από αυτά βλ. X. Γάσπαρης, *Catastici Feudorum Crete. Catasticum sexterii Dorsoduri. 1227-1418*, τ. Α-Β, Αθήνα 2004· Του ίδιου, *Catastici Feudorum Crete. Catasticum Chanee. 1314-1396*, Αθήνα 2008.

<sup>6</sup> Για τον χαρακτήρα του μεσαιωνικού χωριού στην Κρήτη βλ. X. Γάσπαρης, *Il villaggio a Creta veneziana. XIII-XV sec., Les Villages dans l'Empire byzantin. IV-XV<sup>e</sup> siècle*, édité par J. Lefort, Cécile Morisson et J.-P. Sodini, Παρίσι 2005, 237-246. Για τον χαρακτήρα του χωριού στη βυζαντινή Μακεδονία του 14ου αι., ως ένα παράλληλο παράδειγμα, βλ. Αγγελική Λαΐου-Θωμαδάκη, *H*



να είναι, και σε μεγάλο βαθμό ήταν, οικονομικά άυταρκες. Διέθετε δηλαδή όχι μόνο τη γη που καλλιεργούσαν οι κάτοικοί του, αλλά και όλες τις απαραίτητες υποδομές, όπως μύλους, πατητήρια, βοσκοτόπια, *μιτάτα*, κρήνες, πηγάδια και άλλα. Διέθετε επίσης την εκκλησία ή συνήθως τις εκκλησίες του, το κοιμητήριό του και τον παπά για την άσκηση των θρησκευτικών καθηκόντων των κατοίκων του. Αυτά δικαιολογούν απόλυτα τον παραπάνω καθορισμό του χωριού ως ουσιαστικού κοινωνικού και οικονομικού κυττάρου. Αν και το χωριό λοιπόν ήταν ένα αδιαίρετο σύνολο ως προς τη λειτουργία του, μπορεί κανείς να επικεντρωθεί στον οικισμό, και ακόμη ειδικότερα, όπως θα γίνει στη συνέχεια, στο μέγεθος και τη μορφή του.

Για τα χωριά της Κρήτης, ειδικότερα, είναι πλέον αποδεκτό ότι οι ρίζες για τη συντριπτική πλειονότητά τους βρίσκονται στα βυζαντινά χρόνια, χωρίς ωστόσο να γνωρίζουμε με βεβαιότητα πόσο βαθειά στο χρόνο εκτείνονται αυτές, καθώς επίσης και τον αριθμό, το μέγεθος ή τη μορφή των οικισμών πριν από τις πρώτες πληροφορίες των βενετικών χρόνων. Παρά την έλλειψη ωστόσο γραπτών ή αρχαιολογικών μαρτυριών φαίνεται ότι η μορφή της κρητικής υπαίθρου με τους διάσπαρτους μικρούς οικισμούς πρέπει να άρχισε να διαμορφώνεται κατά τον 8<sup>ο</sup> αι., εποχή κατά την οποία είχε αρχίσει η παρακμή των πόλεων στη Βυζαντινή Αυτοκρατορία γενικότερα. Η κατάκτηση του νησιού από τους Άραβες κατά την τρίτη δεκαετία του 9<sup>ου</sup> αι. δεν άλλαξε την κατάσταση που είχε αρχίσει να διαμορφώνεται, καθώς οι κατακτητές εγκαταστάθηκαν στα λίγα αστικά κέντρα, αφήνοντας την υπαίθρο να λειτουργεί όπως μέχρι τότε. Η ανακατάληψη της Κρήτης από τους Βυζαντινούς λίγο μετά τα μέσα του 10<sup>ου</sup> αι. και η οικονομική ακμή του νησιού κατά τον 11<sup>ο</sup> και 12<sup>ο</sup> αι., καθώς και η ενίσχυση της μεγάλης γαιοκτησίας κατά την ίδια περίοδο, συνετέλεσαν όχι μόνο στη διατήρηση και την ενίσχυση των ήδη υπαρχόντων οικισμών, αλλά πιθανόν και στη δημιουργία νέων<sup>7</sup>. Έτσι, μετά την άφιξη των Βενετών, και κατά τις πρώτες δεκαετίες του 13<sup>ου</sup> αι., όταν αρχίζουμε να διαθέτουμε πολλές γραπτές μαρτυρίες, το δίκτυο των οικισμών στην κρητική υπαίθρο ήταν ήδη πυκνό.

*αγροτική κοινωνία στην ύστερη βυζαντινή εποχή*, Αθήνα 1987 (μετάφραση της αγγλικής έκδοσης, Princeton 1977), 44-100.

<sup>7</sup> Δ. Τσουγκαράκης, *Rites of passage. Από την υστερορωμαϊκή στη βυζαντινή Κρήτη: οικιστική εξέλιξη και κοινωνικοί μετασχηματισμοί, Πεπραγμένα I' Διεθνούς Κρητολογικού Συνεδρίου (Χανιά, 1-8 Οκτωβρίου 2006)*, τ. Α, Χανιά 2011, 281-307 και ειδικά 297-302.



Η μέχρι τώρα βιβλιογραφία συστηματοποιεί τις πληθυσμιακές εγκαταστάσεις της ευρωπαϊκής υπαίθρου, σε αντιπαράθεση με τις μεγάλες ή μικρές πόλεις, σε δύο γενικές μορφές: τη συμπαγή ή πυρηνική (γύρω δηλαδή από έναν κεντρικό πυρήνα, που μπορεί να είχε διάφορες μορφές, όπως εκκλησία, δρόμος, πύργος, φυσική πηγή κ.ά.) και τη διάσπαρτη εγκατάσταση. Οι παράγοντες που οδηγούν στη μία ή στην άλλη μορφή εγκατάστασης είναι πολλοί και μπορούν να ομαδοποιηθούν σε δύο μεγάλες κατηγορίες: τους κοινωνικο-οικονομικούς και τους φυσικο-γεωγραφικούς, με αλληλεξάρτηση των δύο αυτών ομάδων παραγόντων, αλλά ταυτόχρονα τους πρώτους να βαραίνουν έναντι των δεύτερων. Σε περιοχές της Μεσογείου είτε συνυπήρχαν και οι δύο μορφές εγκατάστασης είτε υπήρχε μόνο η συμπαγής, καθώς η διάσπαρτη εγκατάσταση δεν επικράτησε ποτέ ολοκληρωτικά λόγω της φύσης του εδάφους και κυρίως των μορφών εκμετάλλευσης της γης, αλλά ακόμη και λόγω των πολιτικών συνθηκών και των κινδύνων που αντιμετώπιζαν κάποιες περιοχές.

Η βυζαντινή «Φορολογική Πραγματεία», ένα έργο που τοποθετείται ανάμεσα στον 10<sup>ο</sup> και τον 12<sup>ο</sup> αι., περιέχει τον ορισμό του «χωριού», ως μιας εγκατάστασης όπου τα σπίτια των χωρικών βρίσκονται όλα μαζί στο ίδιο μέρος το ένα δίπλα

Η μονή Παλιανής και στο βάθος ο οικισμός Βενεράτο το 1943. Αρχείο Rudo Schwarz® EKIM

στο άλλο, γεγονός που σημαίνει ότι πρόκειται για μια συμπαγή εγκατάσταση. Αναγνωρίζεται όμως ταυτόχρονα στο ίδιο κείμενο ότι υπήρχαν και διάσπαρτες εγκαταστάσεις, οι αποκαλούμενες «κτήσεις», κατοικίες δηλαδή μεμονωμένες εντός της γης που εκμεταλλεύονταν οι κάτοικοί τους<sup>8</sup>. Από τις δύο αυτές μορφές αγροτικής εγκατάστασης κυρίαρχη στη Βυζαντινή Αυτοκρατορία υπήρξε χωρίς αμφιβολία η συμπαγής τουλάχιστον από τον 10<sup>ο</sup> αι. και μετά<sup>9</sup>.

Το ζήτημα των παραγόντων που επέδρασαν στη δημιουργία, την αποκρυστάλλωση και τη διατήρηση των συμπαγών οικισμών και στις δύο ζώνες, τη δυτική Ευρώπη δηλαδή και τη Βυζαντινή Αυτοκρατορία, είναι σύνθετο και δεν είναι εύκολο να γενικευτεί ούτε στη μία ούτε στην άλλη από τις δύο αυτές ζώνες. Στη Βυζαντινή Αυτοκρατορία το χωριό ήταν ήδη μια υστερορωμαϊκή παράδοση, η οποία ενισχύθηκε χάρη στο κεντρικό κράτος και τις ελίτ της Κωνσταντινούπολης στους αιώνες που ακολούθησαν την εδραίωση και την ενδυνάμωση της αυτοκρατορίας. Παρόλο που συχνά το βυζαντινό χωριό μοιάζει στα έγγραφα που έχουν σωθεί να είναι για το κράτος μια απλή φορολογική μονάδα, ωστόσο τα χαρακτηριστικά του ήταν στην ουσία λιγότερο φορολογικά και περισσότερο κοινωνικά και οικονομικά. Πρόκειται δηλαδή για μια οργανωμένη εγκατάσταση, στην οποία ζούσαν και ασκούσαν τις οικονομικές τους δραστηριότητες οι χωρικοί, και μέσω της οποίας επικοινωνούσαν με τους έξω. Το ζήτημα της εδραίωσης και διάδοσης των συμπαγών οικισμών στη δυτική και βόρεια Ευρώπη έχει μελετηθεί συστηματικότερα χάρη και στις σχετικά περισσότερες πηγές που έχουν διασωθεί. Πολύ γενικά μιλώντας, το φαινόμενο εξαπλώθηκε στις περιοχές αυτές ανάμεσα στον 9<sup>ο</sup> και τον 12<sup>ο</sup> αι. όχι με την ίδια ένταση και ταχύτητα παντού, χωρίς ταυτόχρονα να σημαίνει ότι δεν υπήρχαν οικισμοί αυτού

<sup>8</sup> «Κτήσεις και το χωριόν εις μεν τα άλλα πάντα τυχάνουσι τα αυτά κατά τούτο δε από του πολλού χρόνου διέφερον, ότι του μεν χωριού η καθέδρα μία και των χωριτών αι οικήσεις εν τω αυτό και αλλήλαις γειτονικώς επλησίαζον, της μέντοι γε κτήσεως αι καθέδραι πολλαί και των οικητόρων αι οικήσεις διεσπαρμέναι και αλλήλων πολύ αποδιηρημέναι ετύγχανον, όπου δηλαδή το εκάστου κτησείδιον έκείτο...». Βλ. W. Ashburner, A Byzantine treatise on taxation, *The Journal of Hellenic Studies* 35 (1915), 77.

<sup>9</sup> Για μια συνοπτική παρουσίαση της μορφής του βυζαντινού χωριού ως οικιστικού συνόλου κατά τους πρώιμους μέσους χρόνους βλ. J. Lefort, The Rural Economy, Seventh–Twelfth Centuries, *The Economic History of Byzantium: From the Seventh through the Fifteenth Century*, editor-in-chief Angeliki E. Laiou, τ. 3, *Structures, Organization, and Development of Production*, Ουάσινγκτον 2002, 275-279.

του τύπου και σε πρωιμότερες εποχές ή ότι εξαφανίστηκαν και οι διάσπαρτες εγκαταστάσεις. Οι θεωρίες σχετικά με την εδραίωση του συμπαγούς χωριού είναι πολλές, και καθεμιά από αυτές προβάλλει διαφορετικούς παράγοντες. Μια από τις παλαιότερες θεωρίες δίνει ιδιαίτερο βάρος στο τρίπτυχο «εξουσία, εξαναγκασμός, άρχοντας», ή αλλιώς το φαινόμενο του *incastellamento* της φεουδαρχικής δυτικής Ευρώπης, κατά το οποίο το συμπαγές χωριό επιβλήθηκε οργανωμένα με την εδραίωση του φεουδαρχικού συστήματος από τους κατά τόπους φεουδάρχες που ήθελαν να κυριαρχήσουν στη γη και τους ανθρώπους της μέσω ενός κάστρου και οργανωμένων οικισμών. Το φαινόμενο αυτό δεν σταμάτησε να εξελίσσεται και σε μια δεύτερη φάση του *incastellamento* κατά τον 12<sup>ο</sup> και 13<sup>ο</sup> αι. εκτός από τους φεουδάρχες συμμετείχαν οι επισκοπές, τα μοναστήρια και στο τέλος οι πόλεις στις ευρείες περιοχές που έλεγχαν<sup>10</sup>.



<sup>10</sup> Για το φαινόμενο της εκμετάλλευσης νέας γης μέσω της ίδρυσης και ενίσχυσης νέων οικισμών στην Ιταλία βλ. τον συλλογικό τόμο: *Le terre nuove, Atti del Seminario internazionale organizzato dai Comuni di Firenze e San Giovanni Valdarno Firenze - San Giovanni Valdarno, 28-30 gennaio 1999*, επιμ. D. Friedman και P. Pirillo, Φλωρεντία 2004. Βλ. χαρακτηριστικά τη μελέτη: Maria Elena Cortese, *Castra e terre nuove. Strategie signorili e cittadine per la fondazione di nuovi insediamenti in Toscana (metà XII - fine XIII sec.)*, ό.π., 283-318, όπου αναλύεται το φαινόμενο με πολλά και χαρακτηριστικά παραδείγματα.

Η άκρη του οικισμού Πέζουλας στην αρχή του παραγγιού της μονής Καυιά. Οι συνεχείς τοίχοι των κατοικιών με μικρά ανοίγματα υποκαθιστούν το τείχος προστασίας. (φωτ. Νίκος Σκουτέλης)



Από την άποψη αυτή, και η ενίσχυση του δικτύου των οικισμών στην Κρήτη κατά την περίοδο της ενδυνάμωσης της μεγάλης γαιοκτησίας στο νησί μπορεί να θεωρηθεί ως ένα παράλληλο του δυτικού *incastellamento*, αν και μέσω διαφορετικών μεθόδων. Πέραν του *incastellamento*, τρεις άλλες ομάδες παραγόντων προτάσσονται από νεότερες θεωρίες για την ενίσχυση των συμπαγών οικισμών. Οι τρεις αυτές ομάδες είναι: 1. Ο κοινοτισμός και η οργάνωση του αγροτικού χώρου, 2. Το σύστημα της καλλιέργειας της γης και η διαχείριση των φυσικών πόρων, και 3. Η ανάπτυξη των πόλεων και η οργάνωση αγορών. Ωστόσο, η πλέον πρόσφατη βιβλιογραφία έχει ήδη αρχίσει να υιοθετεί μοντέλα λιγότερο απόλυτα και άκαμπτα. Το φαινόμενο των συμπαγών αγροτικών οικισμών πρέπει να εξετάζεται τοπικά και να λαμβάνονται υπόψη όλοι οι παραπάνω παράγοντες, οι οποίοι αλλού επέδρασαν μεμονωμένα και αλλού σε αλληλεξάρτηση όλων ή κάποιων από αυτούς<sup>11</sup>.

Για την Κρήτη οι βενετικές πηγές, ήδη από τον 13<sup>ο</sup> αι., προσφέρουν ενδιαφέρουσες πληροφορίες που μας βοηθούν να προχωρήσουμε σε ασφαλή συμπεράσματα ή σε κάποιες τεκμηριωμένες υποθέσεις για τον αριθμό, το μέγεθος και τη μορφή των οικισμών της. Οι πληροφορίες των πρώτων δεκαετιών του 13<sup>ου</sup> αι. αποτυπώνουν μια κατάσταση που θα μπορούσε εύκολα να μεταφερθεί και στον προηγούμενο 12<sup>ο</sup> αιώνα. Στη συνέχεια, μας βοηθούν να ανιχνεύσουμε τις σταδιακές αλλαγές των οικισμών, ως αποτέλεσμα των νέων πολιτικών, κοινωνικών και οικονομικών συνθηκών που επικράτησαν στο νησί μετά την άφιξη των Βενετών, αλλά και των αλλαγών που επήλθαν στην ευρύτερη γεωγραφική ζώνη της Μεσογείου την ίδια εποχή.

Ο αριθμός των χωριών της Κρήτης δεν πρέπει να ήταν πολύ διαφορετικός από τον σημερινό, ενώ ελάχιστες είναι και οι αλλαγές των ονομάτων τους (και αυτές έγιναν κυρίως στη σύγχρονη εποχή), κάτι που αποτελεί ιδιαίτερο χαρακτηριστικό της ιστορικής γεωγραφίας της Κρήτης<sup>12</sup>. Σύμφωνα με τις δύο

<sup>11</sup> Για μια συνολική εικόνα των θεωριών σχετικά με τη δημιουργία και εξάπλωση του συμπαγούς χωριού στον ευρωπαϊκό χώρο με πλούσιες βιβλιογραφικές αναφορές βλ. D. Curtis, *The Emergence of Concentrated Settlements in Medieval Western Europe: Explanatory Frameworks in the Historiography*, *Canadian Journal of History/Annales canadiennes d'histoire* 48/2 (2013), 223-251

<sup>12</sup> Για μια γενική αναφορά στην ιστορική γεωγραφία της Κρήτης, βλ. Ελένη Αγγελομάτη-Τσουγκαράκη, *Η διαχρονία της πολιτικής γεωγραφίας της Κρήτης. Δρόμοι επικοινωνίας στο εσωτερικό και στο εξωτερικό κατά την περίοδο της βενετικής και οθωμανικής κυριαρχίας (μέχρι το 1821)*. Συνέχειες

απογραφές που πραγματοποιήθηκαν κατά το δεύτερο μισό του 16ου αι., τα χωριά της Κρήτης υπολογίζονται σε 1.066 το 1577 και σε 1.134 το 1583<sup>13</sup>. Ο αριθμός των οικισμών δεν πρέπει να διέφερε σημαντικά και κατά τους προηγούμενους αιώνες. Μπορούμε λοιπόν να θεωρήσουμε ότι έφταναν ή και ξεπερνούσαν τους χίλιους. Αντίθετα, κάποιες αλλαγές στο μέγεθος και τη μορφή τους στη μακρά διάρκεια τεσσαράμισι αιώνων, αν περιοριστούμε μόνο στη βενετική περίοδο, είναι βέβαιο ότι υπήρξαν, αλλά αυτό μένει να μελετηθεί.

Σχετικά με το μέγεθος των οικισμών, δυστυχώς τα πρώτα, μάλλον αξιόπιστα, αριθμητικά δεδομένα προέρχονται από το δεύτερο μισό του 16ου αι. και εξής, όταν οι Βενετοί άρχισαν να διενεργούν συστηματικές απογραφές του πληθυσμού της Κρήτης. Για ολόκληρη την προηγούμενη περίοδο, από τις αρχές δηλαδή του 13<sup>ου</sup> αι. μέχρι και το δεύτερο μισό του 16<sup>ου</sup> αι., οι σχετικές πληροφορίες είναι έμμεσες και οπωσδήποτε επισφαλείς. Μια τάξη μεγέθους, για παράδειγμα, μπορούν να δώσουν οι καταγραφές των βιλάνων στα Κτηματολόγια της Κρήτης κατά το πρώτο μισό του 13ου αιώνα. Στην περίπτωση αυτή διαθέτουμε έναν ελάχιστο πληθυσμό, καθώς σε αυτόν θα πρέπει να προστεθούν τα θηλυκά μέλη κάθε οικογένειας, τα ανήλικα αρρενα μέλη, τα οποία άλλοτε καταγράφονται και άλλοτε όχι, και τέλος οι *ελεύθεροι* αγρότες κάτοικοι του χωριού<sup>14</sup>. Πολύ ενδιαφέρουσες πληροφορίες μας προσφέρουν επίσης τα έγγραφα κατανομής χωριών, όταν σε αυτά καταγράφονται κάτοικοι και κατοικίες. Όλες οι πληροφορίες αυτού του τύπου, αν και όπως είπαμε μας παρέχουν έναν ελάχιστο πληθυσμό και όχι τον πραγματικό, παραμένουν πολύτιμες. Μια συστηματική, αν και κολοσσιαία, έρευνα με βάση τα χιλιάδες σωζόμενα συμβολαιογραφικά έγγραφα, θα μπορούσε επίσης να μας δώσει κάποια μεγέθη, αλλά όχι και πάλι τους έστω και κατά προσέγγιση πραγματικούς αριθμούς. Τέλος, λίγα έγγραφα των αρχών του 15<sup>ου</sup> αι. μας παρέχουν τους πρωιμότερους συγκεκριμένους αριθμούς κατοίκων μιας μικρής όμως ομάδας οικισμών διάσπαρτων στο σημερινό νομό Ηρακλείου<sup>15</sup>. Αν και

και ασυνέχειες, *Πεπραγμένα Θ' Διεθνούς Κρητολογικού Συνεδρίου, Κεντρικές Εισηγήσεις*, Ηράκλειο 2006, 87-121.

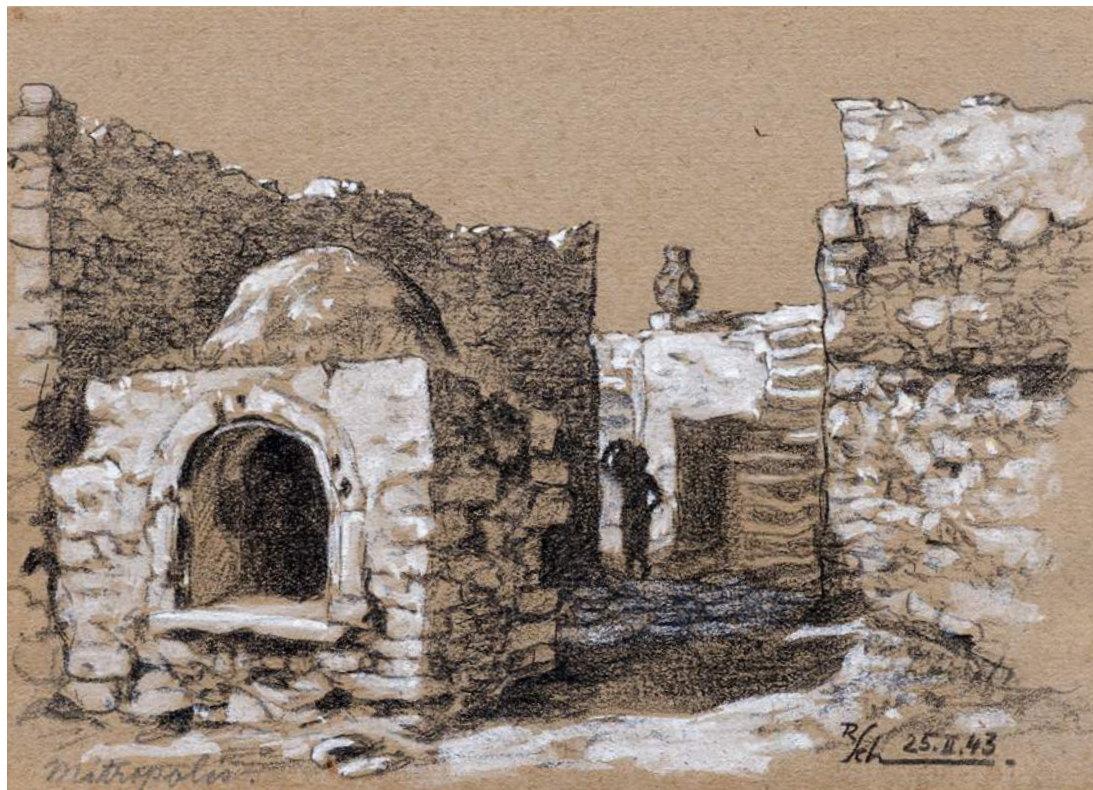
<sup>13</sup> Στ. Γ. Σπανάκη, *Πόλεις και χωριά της Κρήτης στο πέρασμα των αιώνων*, τ. 1, Ηράκλειο 1991, 13.

<sup>14</sup> Οι *ελεύθεροι* αγρότες είχαν το δικαίωμα μετακίνησης και μετεγκατάστασης, ωστόσο σημαντικό μέρος από αυτούς παρέμεναν σταθεροί στα χωριά που είχαν γεννηθεί, καθώς συνδέονταν από πολύ παλιά με τη γη που καλλιεργούσαν. Βλ. Γάσπαρης, *Η γη και οι αγρότες*, 63-69.

<sup>15</sup> Archivio di Stato di Venezia (στο εξής ASV), *Duca di Candia*, b. 1, q. 6bis,



οι αριθμοί αυτοί δεν είναι βέβαιο ότι αποτυπώνουν απόλυτα την πραγματικότητα, ωστόσο πρέπει να είναι πολύ κοντά σε αυτή, καθώς προέρχονται από προσωπική έρευνα των τοπικών καστελάνων. Οι πληθυσμιακοί αυτοί αριθμοί, όπως θα δούμε παρακάτω, μας επιτρέπουν να δημιουργήσουμε μια εικόνα του



Σκεπαστό πηγάδι στον οικισμό Μητρόπολη στην αρχαία Γόρτυνα. Μολύβι και παστέλ από τον Rudo Schwarz το 1943. Αρχείο Rudo Schwarz © EKIM

μεγέθους των μεσαιωνικών οικισμών της Κρήτης, αλλά και να προχωρήσουμε όταν χρειαστεί σε συσχετισμούς.

Όλες οι παραπάνω άμεσες ή έμμεσες πληροφορίες μας δίνουν την εικόνα ποικιλίας μεγεθών με κυρίαρχη εκείνη των μικρομεσαίων οικισμών, όπως τους αντιλαμβανόμαστε σήμερα. Οι πηγές χρησιμοποιούν διάφορους όρους για να δηλώσουν τους οικισμούς με κυρίαρχη εκείνη του γενικού όρου *casale*, δηλαδή «χωριό». Σπανιότερα συναντούμε τον όρο *casaleto* ή *casale pizolo*, δηλαδή «χωριουδάκι», ή τον ελληνικό όρο «μετόχι» (*metochi*), αλλά με ειδική σημασία, όπως θα δούμε παρακάτω. Πλάι σε αυτούς τους οικισμούς πρέπει να εντάξουμε, ως ιδιαίτερη κατηγορία, και τα κάστρα, δεκαπέντε συνολικά σε όλη την Κρήτη, ως οικισμούς κατοίκησης και όχι μόνο ως κέντρα

39v-49r. Βλ. πίνακα, σελ. 48.

άμυνας. Σε κάποιους από τους παραπάνω όρους εμπεριέχεται εκτίμηση μεγέθους, το οποίο δεν είναι εύκολο να αντιληφθούμε σε πραγματικούς αριθμούς. Η συντριπτική κυριαρχία του γενικού όρου *casale*, ιδιαίτερα μάλιστα όταν προηγείται του ονόματος του οικισμού, μας αφαιρεί τη δυνατότητα να αναγνωρίσουμε μια τάξη μεγέθους για συγκεκριμένους οικισμούς. Ξεκινώντας πάντως από τα «μετόχια», που ήταν οι μικρότεροι οικισμοί και άτυπα εξαρτώμενοι από κάποιο χωριό, καταλήγουμε στα κάστρα και τον οικισμό τους, τα οποία ανεξάρτητα από το μέγεθός τους, το οποίο μάλλον δεν θα ήταν μικρό, κατείχαν κομβική θέση στην ύπαιθρο, αφού λειτουργούσαν ως τοπικά στρατιωτικά, διοικητικά και πολλές φορές οικονομικά κέντρα. Ο οικισμός των κάστρων, ο οποίος σε ορισμένες περιπτώσεις αποκαλείται βούργο (*burgum*) κατ' απομίμηση εκείνου των πόλεων, βρισκόταν κατά κανόνα εκτός των τειχών, αν και κατοικίες πολιτών εκτός του καστελάνου και των στρατιωτών της φρουράς υπήρχαν και εντός του κάστρου. Τα «μετόχια» ήταν πολύ μικροί οικισμοί, οι οποίοι, όπως δείχνουν οι πηγές, ήταν συνδεδεμένοι με κάποιον οικισμό, από τον οποίο πιθανότατα είχαν προκύψει. Το χωριό Μοναστηράκι στην περιοχή του νομού Ηρακλείου, για παράδειγμα, το 1352 καταγράφεται να διαθέτει τέσσερα «μετόχια», τα οποία φέρουν το όνομα Πλατύσκηνο, Καβουρέα, Ψειροχωριό και Μέση<sup>16</sup>. Αν και δεν ξεκαθαρίζεται στις πηγές, ο συνδετικός κρίκος ενός οικισμού με το «μετόχι» του ήταν είτε η γη, η οποία ήταν κοινή και για τις δύο αυτές εγκαταστάσεις, είτε οι κάτοικοι του «μετοχιού», οι οποίοι ήταν αρχικά κάτοικοι του οικισμού. Υπό το πρίσμα αυτό, ένα «μετόχι» προέκυπτε είτε όταν μικρή ομάδα καλλιεργητών δημιουργούσε μόνιμη εγκατάσταση για την καλλιέργεια γης που ανήκε στον οικισμό, στον οποίο αρχικά κατοικούσαν, αλλά ήταν σχετικά απομακρυσμένη από αυτόν, είτε όταν με πρωτοβουλία του γαιοκτήμονα φεουδάρχη ομάδα καλλιεργητών δημιουργούσε εγκατάσταση σε άλλη τελείως περιοχή για την εκμετάλλευση γης του ίδιου πάντα ιδιοκτήτη<sup>17</sup>. Αν λάβουμε υπόψη τον ελληνικό

<sup>16</sup> *Questi sè deli do metochi de Monastirachi, zoè Platischino et Cavurea... Questa sè tuta la terra mestega cum salvadega delo casale Messi metochi de dicto Monastirachi... Psirochorio metochi delo dito Monastirachi...* (ASV, *Duca di Candia*, b. 20, 599r). Για τα κάστρα της Κρήτης και τους οικισμούς που τα πλαισιώναν βλ. Ch. Gasparis, *I castelli di Creta medievale: La sicurezza, la società, Θεσαυρίσματα* 47 (2017), 397-412.

<sup>17</sup> Το 1327, για παράδειγμα, εννέα αγρότες, όλοι κάτοικοι του χωριού Λοκρίδι, συμφώνησαν εγγράφως με τον φεουδάρχη Giovanni Corner να μεταφερθούν στην περιοχή Κατσικάλι, να κτίσουν εκεί κατοικίες και να εκμεταλλευθούν τη γη της περιοχής αυτής (ASV, *Notai di Candia*, b. 142, notaio Benedetto de Milano, 74r. Πρβλ. Γάσπαρης, *Η γη και οι αγρότες*, 167-168).

όρο που χρησιμοποιούν οι βενετικές πηγές, τότε η μορφή αυτή εγκατάστασης πρέπει να είχε εφαρμοστεί ήδη στα προηγούμενα βυζαντινά χρόνια. Η εντατικότερη ωστόσο εκμετάλλευση της γης στο νησί από τον 13<sup>ο</sup> αι. και εξής και η σταδιακή εκχέρσωση νέων εκτάσεων πιθανότατα συνέβαλε στην αύξηση των «μετοχιών». Καθώς όμως ταυτόχρονα αυξανόταν ο πληθυσμός στα «μετόχια» και η ιδιοκτησία της γης κατατεμαχιζόταν σε πολλά πρόσωπα, τα περισσότερα αν όχι όλα τα «μετόχια» έχασαν τον αρχικό τους χαρακτήρα, της «εξαρτημένης» δηλαδή εγκατάστασης, και «αναβαθμίστηκαν» σε χωριά, αποκτώντας δηλαδή ένα «ικανό» μέγεθος και κυρίως «δική» τους γη. Στο παραπάνω παράδειγμα από το χωριό Μοναστηράκι, το «μετόχι» Μέση προσδιορίζεται ταυτόχρονα και ως χωριό (*casale Messi metochi de dicto Monastirachi*). Αυτό σημαίνει ότι η Μέση, αν και παρέμενε ακόμη «συνδεδεμένη» με το Μοναστηράκι, είχε ήδη αποκτήσει χαρακτηριστικά χωριού. Αντίθετα, τα άλλα δύο «μετόχια» δεν φέρουν τον αντίστοιχο προσδιορισμό. Ένα ανάλογο χαρακτηριστικό παράδειγμα είναι το χωριό Παρασκή, το οποίο το 1327 είχε δύο «μετόχια», τις Πατσιδες και τον Άγιο Κωνσταντίνο<sup>18</sup>. Σε μεταγενέστερες πηγές τις Πατσιδες τις συναντούμε πάντοτε ως χωριό, χωρίς αναφορά στην Παρασκή. Αξίζει να αναφέρουμε, τέλος, σχετικά με το μέγεθος ενός «μετοχιού» ότι, όπως συνάγεται από το ίδιο έγγραφο, το «μετόχι» Καβουρέα διέθετε μόλις οκτώ κατοικίες, τις τέσσερις από τις οποίες χρησιμοποιούσαν δύο βιλάνοι με την οικογένειά τους. Το μέγεθος ωστόσο, όπως ήδη επισημάναμε, δεν ήταν ο βασικός παράγων για το χαρακτηρισμό μιας εγκατάστασης ως «μετοχιού», καθώς όπως θα δούμε παρακάτω υπήρχαν χωριά ανάλογου μεγέθους. Παρόλο που δεν διαθέτουμε τις σχετικές μαρτυρίες, η διατήρηση παλαιότερων ή η δημιουργία νέων «μετοχιών» θα πρέπει να ενταχθεί κυρίως στον 13<sup>ο</sup> αι. και εν μέρει στο πρώτο μισό του επόμενου αιώνα, περίοδο κατά την οποία είναι πιθανότερο να έγιναν πιο συστηματικές μετακινήσεις πληθυσμών για την εκμετάλλευση νέας γης από τους τότε μεγάλους φεουδάρχες. Δεν γνωρίζουμε ωστόσο τις διαστάσεις αυτού του φαινομένου και καθώς οι αναφορές σε «μετόχια» κατά τον 14<sup>ο</sup> αι. δεν είναι πάρα πολλές, μας κάνει να πιστεύουμε ότι ακόμη και όσα υπήρχαν είχαν γρήγορα εξελιχθεί σε χωριά.

Μια ιδιαίτερη μορφή, τέλος, προσωρινής μάλλον εγκατάστασης ήταν τα «μιτάτα» ή «μιτατοκαθίσματα» (*mitatum/mitatocathisma*). Και αυτά, όπως και τα «μετόχια», ήταν «συνδεδεμένα» με ένα χωριό, οι κάτοικοι του οποίου

εκμεταλλεύονταν τα βοσκοτόπια του, διαμένοντας εκεί μόνιμα ή προσωρινά<sup>19</sup>. Για τον λόγο αυτό ακριβώς και ένα «μιτάτο» συμπεριλαμβανόταν μεταξύ των στοιχείων που συνέθεταν ένα χωριό. Το 1356 μοιράστηκε μεταξύ των κληρονόμων του ιδιοκτήτη περιοχή στο χωριό Μονή Ηρακλείου. Στο σχετικό έγγραφο σημειώνεται ότι «όποιοι νοικιάσουν το «μιτάτο» θα μπορούν να βόσκουν τα ζώα τους στην περιοχή του Χαδινού». Το συγκεκριμένο «μιτάτο» μάλιστα αποκαλείται *mitato dele casete*, κάτι που υπονοεί ότι πιθανότατα υπήρχαν εκεί και μικρές (ίσως πρόχειρες) κατοικίες για τους βοσκούς<sup>20</sup>. Η λειτουργία του «μιτάτου» περισσότερο ως αγροτικής υποδομής, παρά ως οικιστικής εγκατάστασης, συνέβαλε σε σχέση με το «μετόχι» στη διατήρηση και τη διαιώνισή του μέχρι την πρόσφατη εποχή.

Δεν θα ήταν άστοχο να θεωρήσουμε, ως μια πρώτη γενική εκτίμηση, ότι πολλά χωριά της Κρήτης των αρχών του 13<sup>ου</sup> αι. δεν θα απείχαν πολύ από το να χαρακτηριστούν ως αγροικίες (*villae*) με τη ρωμαϊκή και πρώιμη μεσαιωνική έννοια του όρου: ένα οικιστικό δηλαδή σύνολο, συμπαγές ή όχι, το οποίο περιλάμβανε την κατοικία του γαιοκτήμονα και τις κατοικίες των αγροτών, καθώς και άλλες απαραίτητες αγροτικές υποδομές, όπως αποθήκες και στάβλους. Κάτι ανάλογο δηλαδή, για παράδειγμα, με τις σικελικές αγροικίες (*masserie*), αλλά μόνο ως προς τη μορφή και όχι ως προς τη λειτουργία τους. Πώς αλλιώς θα μπορούσαμε να φανταστούμε, για παράδειγμα, το χωριό Κακού Μονοφατίου, στο οποίο το 1234 καταγράφηκαν έξι μόνο άρρενες βιλάνοι<sup>21</sup>. Ακόμη κι αν σ' αυτούς προσθέταμε τα θηλυκά μέλη της οικογένειάς τους ή και κάποιους ελεύθερους αγρότες, ο πληθυσμός του χωριού θα παρέμενε πολύ μικρός. Μια τέτοια μορφή είχαν πιθανόν πολλά χωριά της Κρήτης όχι μόνο κατά τις πρώτες δεκαετίες του 13<sup>ου</sup> αι. αλλά και έναν αιώνα αργότερα, όπως για παράδειγμα ο εγκαταλειμμένος σήμερα οικισμός Ασώματος κοντά στις Αρχάνες, ο οποίος το 1304, όπως θα δούμε και παρακάτω, περιλάμβανε μόλις οκτώ κατοικίες.

Η δημογραφική εξέλιξη των οικισμών κατά τη διάρκεια του 13<sup>ου</sup> αι. πρέπει να ήταν θετική, παρά τη μεγάλη αστάθεια εξαιτίας της πολιτικής αλλαγής και των συνεχών επαναστάσεων. Σχετική μελέτη αποδεικνύει, στηριζόμενη βέβαια σε αποσπασματικά και

<sup>19</sup> Γάσπαρης, *Η γη και οι αγρότες*, 120.

<sup>20</sup> Γάσπαρης, *Η γη και οι αγρότες*, 340.

<sup>21</sup> Γάσπαρης, *Catasticum Dorsoduri*, αρ. 956. Στον κατάλογο περιλαμβάνεται και ένας έβδομος βιλάνος, ήδη όμως νεκρός. Η καταγραφή των νεκρών βιλάνων, ιδιαίτερα εκείνων που δεν είχαν απογόνους, διασφάλιζε κάποια στιγμή στον ιδιοκτήτη του χωριού έναν νέο βιλάνο για να καλυφθεί η κενή θέση.

<sup>18</sup> Γάσπαρης, *Η γη και οι αγρότες*, 300, 305.



επισφαλή, αλλά μοναδικά στοιχεία, ότι στη διάρκεια του 13<sup>ου</sup> αι. ο πληθυσμός των βιλάνων, που αποτελούσαν το μεγαλύτερο μέρος του αγροτικού πληθυσμού, αυξήθηκε<sup>22</sup>. Ταυτόχρονα είναι γεγονός επίσης ότι κατά τη διάρκεια του ίδιου αιώνα, και ιδιαίτερα κατά το δεύτερο μισό του, η Κρήτη άρχισε να δέχεται λατίνους και έλληνες μετανάστες, σημαντικό μέρος των οποίων κατευθυνόταν προς την ύπαιθρο, και κυρίως σε χωριά που βρίσκονταν κοντά σε πόλεις, κάστρα ή σε εύφορες και εύκολα προσβάσιμες περιοχές. Με λίγα λόγια κατά τον 13<sup>ο</sup> αι., τον πρώτο αιώνα της βενετικής κυριαρχίας στο νησί, οι οικισμοί αναζωογονήθηκαν, αυξάνοντας τον πληθυσμό τους και συνεπακόλουθα τη μορφή τους.

Η τάση αύξησης του πληθυσμού της Κρήτης και κατά τον επόμενο αιώνα πιθανότατα συνεχίστηκε ως ένα βαθμό, αν και οι πηγές αποκαλύπτουν αντίθετα την εναγώνια προσπάθεια των βενετικών αρχών να ενισχύσουν τον πληθυσμό του νησιού ή τουλάχιστον να συγκρατήσουν τη μείωσή του. Η προσπάθεια αυτή έκρυβε βέβαια συγκεκριμένα κίνητρα: την αύξηση των αγροτικών εργατικών χεριών και συνεπακόλουθα της παραγωγής προς εμπορευματοποίηση. Στην πραγματικότητα ο 14<sup>ος</sup> αι. γνώρισε τις κατά καιρούς φυσικές πληθυσμιακές διακυμάνσεις που οφείλονταν σε διάφορους λόγους. Σημαντική μείωση του πληθυσμού της εκτιμάται ότι γνώρισε η Κρήτη, όπως και πολλές άλλες περιοχές της Μεσογείου, στα χρόνια του μεγάλου λοιμού, του αποκαλούμενου Μαύρου Θανάτου (1347-1348)<sup>23</sup>. Από την άλλη οι αφίξεις μεταναστών στο νησί από διάφορες περιοχές, όπως αποκαλύπτουν οι συμβολαιογραφικές πράξεις συμβάσεων αγροτών με φεουδάρχες για εγκατάσταση στα χωριά τους, αλλά και η οργανωμένη μεταφορά δύο προσφυγικών ομάδων (Αρμένιοι, Τενεδιώτες), αποτέλεσαν παράγοντες πληθυσμιακής ενίσχυσης<sup>24</sup>.

<sup>22</sup> M. Gallina, *Vicende demografiche a Creta nel corso del XIII secolo*, Quaderni della Rivista di Studi Bizantini e Slavi 2, Ρώμη 1984. (= *Conflitti e coesistenza nel Mediterraneo medievale: mondo bizantino e Occidente latino*, Σπολέτο 2003, 321-371).

<sup>23</sup> Η εκτεταμένη θνησιμότητα κατά τη διάρκεια του Μαύρου Θανάτου μείωσε δραματικά τόσο τον αστικό όσο και τον αγροτικό πληθυσμό. Τον Αύγουστο του 1348, όταν πια ο λοιμός είχε σχεδόν σταματήσει, η Γερουσία της Βενετίας έδωσε κίνητρα σε βιλάνους του κράτους να κατοικήσουν σε χωριά που είχαν χάσει μεγάλο μέρος του πληθυσμού τους (*miro mortalitatis hominum... in insula Candide depopulatio magna extiterat... casalia plura depopulaverat*) (*Venezia – Senato, Deliberazioni miste. Registro XXIV (1347-1349)*, έκδ. E. Orlando, τ. 11, Βενετία 2007, αρ. 804).

<sup>24</sup> Για το δημογραφικό πρόβλημα στην Κρήτη κατά τον 14ο αι. βλ. Γάσπαρης, *Η γη και οι αγρότες*, 74-81. Για τη μετανάστευση προς την Κρήτη βλ. Χ. Γάσπαρης, Ένα περιφερειακό οικονομικό κέντρο: Μετανάστες και πρόσφυγες στη μεσαιωνική Κρήτη (13ος-14ος αι.), *Πεπραγμένα ΙΒ' Διεθνούς Κρητολογικού*

Για πιο συγκεκριμένα αριθμητικά μεγέθη οικισμών μπορούμε να ανατρέξουμε στα λίγα έγγραφα του 1416, τα οποία όπως αναφέρθηκε ήδη μας παρέχουν σχετικές πληροφορίες. Πρόκειται για μια μικρή σειρά επιστολών διαφόρων καστελάνων, οι οποίοι ύστερα από εντολή του δούκα Κρήτης, επισκέφθηκαν 21 οικισμούς της περιφέρειάς τους, για να διαπιστώσουν αν πράγματι υπήρχε ανάγκη τοποθέτησης ιερέα σε καθένα από αυτά ύστερα από σχετική αίτηση των ιδιοκτητών τους. Αν και το δείγμα είναι εξαιρετικά μικρό, ωστόσο αποτυπώνει χαρακτηριστικά των οικισμών της κρητικής υπαίθρου ίσως όχι μόνο κατά τη συγκεκριμένη περίοδο, αλλά και γενικότερα. Τα πληθυσμιακά μεγέθη των οικισμών αυτών, ως αποτέλεσμα της δυναμικής κάθε τόπου, κυμαίνονται από τον πολύ μικρό οικισμό των 8 οικογενειών (εκτίμηση πληθυσμού 36 κάτοικοι, με συντελεστή μεγέθους οικογένειας για την εποχή αυτή 4,5) μέχρι τον αρκετά μεγάλο οικισμό, αν λάβουμε υπόψη την ιστορική περίοδο και τον συγκεκριμένο χώρο, των 70 οικογενειών (εκτίμηση πληθυσμού 315 κάτοικοι) (βλ. πίνακα). Αξιοσημείωτο επίσης είναι το γεγονός ότι οι 10 από τους 21 οικισμούς διαθέτουν πάνω από 30 οικογένειες. Όπως φαίνεται και στον πίνακα, οι οικισμοί αυτοί στη συνέχεια και κατά τη διάρκεια ενάμιση και πλέον αιώνα δεν παρέμειναν στάσιμοι, αλλά είχαν μια φυσιολογική πληθυσμιακή εξέλιξη, για άλλους δηλαδή από αυτούς να παρατηρείται αύξηση και για άλλους μείωση του πληθυσμού τους. Αν και πρόκειται για δείγμα οικισμών που τοποθετούνται σε περιοχές μάλλον ευνοημένες σε σχέση με άλλες της Κρήτης, θα διακινδυνεύαμε την εκτίμηση ότι οι οικισμοί αυτοί δεν αποτελούν χαρακτηριστική εξαίρεση. Επομένως η Κρήτη στις αρχές του 15<sup>ου</sup> αι. δεν είχε μόνο πολλούς, αλλά και πυκνοκατοικημένους οικισμούς, οι οποίοι εντέλει ανέβαζαν τον γενικό πληθυσμό του νησιού, συμπεριλαμβανομένων και των συνεχώς αναπτυσσόμενων πόλεων, σε σχετικά υψηλά επίπεδα για την εποχή εκείνη και για ένα έστω και μεγάλο νησί<sup>25</sup>.

Σχετικά με τη μορφή των οικισμών η βοήθεια των γραπτών πηγών είναι εξίσου σημαντική, αν και όπως είναι φυσικό ελλειμματική. Επισημάνθηκε ήδη ότι στην Κρήτη, όπως και σε ολόκληρη τη Βυζαντινή Αυτοκρατορία, επικράτησε από πολύ νωρίς η συμπαγής εγκατάσταση, η οποία διατηρήθηκε μέχρι τις

*Συνεδρίου, Ηράκλειο 21-25.9.2016*, Ηράκλειο 2018, 1-11 (= <https://12iccs.proceedings.gr/el/proceedings/category/38/33/333>).

<sup>25</sup> Συγκρίσιμα πληθυσμιακά δεδομένα διαθέτουμε για την πολύ πιο εύφορη και σε κομβικό σημείο Μακεδονία του 14ου αιώνα. Βλ. Λαΐου, *Η αγροτική κοινωνία*, 61-66.



Μονόχωρες κατοικίες με μεταγενέστερη επέκταση καθ' ύψος και προσθήκη εξωτερικής σκάλας στον παλιό πυρήνα της Τυλίσου στο Μαλεβίτζι. (φωτ. Νίκος Σκουτέλης)

σήμερα. Το μόνο που μπορεί να επισημανθεί εδώ πολύ γενικά είναι ότι μιλώντας για κατοικίες αγροτών αναφερόμαστε κατά κανόνα σε ένα δωμάτιο διαμονής με ή χωρίς τις απαραίτητες οικιακές υποδομές, οι οποίες μπορεί να ήταν κοινόχρηστες για πολλές κατοικίες ταυτόχρονα. Αυτό δεν αποκλείει και ένα πιο ολοκληρωμένο μικρό οικιακό συγκρότημα για τους πιο εύπορους αγρότες. Αντίθετα, η κατοικία ενός φεουδάρχη ήταν σίγουρα ένα μεσαίο ή μεγάλο συγκρότημα με όλες τις απαραίτητες υποδομές, το οποίο πολλές φορές, όπως θα δούμε παρακάτω, έπαιρνε τη μορφή ενός οχυρού πύργου.

Οι συμπαγείς οικισμοί μπορούν να καταταχθούν σε δύο υποκατηγορίες: τους «κλειστούς-οχυρωμένους», τα λεγόμενα καστροχωριά, και τους «ανοικτούς». Οι δύο αυτές μορφές συνυπήρχαν στην Κρήτη σε όλη τουλάχιστον την περίοδο που εξετάζουμε, χωρίς να είμαστε σε θέση εδώ να αποφανθούμε ποια από τις δύο μορφές υπερετερούσε. Οι οικισμοί ωστόσο είτε της μιας είτε της άλλης μορφής δεν ήταν στατικοί και κάποιοι για διάφορους λόγους από ανοικτοί μετατράπηκαν σε κλειστούς ή το αντίστροφο. Το «κλείσιμο» ενός ανοικτού οικισμού παρατηρείται κυρίως μέχρι και τον 13<sup>ο</sup> αι., σε καιρούς δηλαδή πολεμικών επιχειρήσεων και ανασφάλειας. Αντίθετα, σε μεταγενέστερες εποχές, από τον 14<sup>ο</sup> ήδη αι., αλλά κυρίως από τον 15<sup>ο</sup> αι. και εξής, ο οχυρός χαρακτήρας κάποιων τουλάχιστον από τους

<sup>26</sup> Περισσότερες πληροφορίες σχετικά με τα χαρακτηριστικά του μεσαιωνικού χωριού στην Κρήτη βλ. Γάσπαρης, *Η γη και οι αγρότες*, 55-81· Gasparis, *Il villaggio*.

κλειστούς οικισμούς έχασε σταδιακά τη βαρύτητά του είτε μορφολογικά είτε ουσιαστικά, όχι μόνο γιατί οι κατοικίες βγήκαν εκτός των μέχρι τότε ορίων του οικισμού, αλλά και γιατί οι αιτίες ανασφάλειας άλλαξαν και η προστασία διασφαλιζόταν με άλλους τρόπους. Το 1300 νοικιάστηκε σε αγρότη που κατοικούσε στο «κάστρο» Πετροκέφαλο Ηρακλείου γη για καλλιέργεια. Ο ιδιοκτήτης του χωριού και της γης του παραχώρησε ταυτόχρονα δωρεάν, έναντι των εξόδων που επρόκειτο να κάνει για επισκευές, μια κατεστραμμένη κατοικία που βρισκόταν στο «εσωτερικό βούργο του ίδιου κάστρου»<sup>27</sup>. Η διευκρίνηση αυτή για τη θέση της κατοικίας, με τη χρήση ενός μάλλον καταχρηστικού όρου που συνήθως χρησιμοποιείται για τις πόλεις και τα κάστρα, υπονοεί ότι υπήρχε και κάποιο «εξωτερικό βούργο», κατοικίες δηλαδή που είχαν κτιστεί εκτός του παλαιότερου «οχυρωμένου» οικισμού, καθώς αυτός επεκτεινόταν. Ωστόσο σε περίπτωση ανάγκης το «κάστρο» του οικισμού υπήρχε για τους κατοίκους που ζούσαν έξω από αυτό. Οι λόγοι για τους οποίους κάποιοι οικισμοί περιχαρακώθηκαν, ενώ άλλοι παρέμειναν ανοικτοί είναι ποικίλοι και όχι πάντοτε διακριτοί για κάθε οικισμό. Πάντως δεν είχε να κάνει απαραίτητα με το μέγεθος, αφού φαίνεται ότι μικροί ή μεγάλοι οικισμοί είχαν τη μία ή την άλλη μορφή.

Τα όρια του οικισμού ορίζονταν κατά κανόνα από τις ακραίες κατοικίες του<sup>28</sup>. Ορισμένες φορές όμως, όπως διαφαίνεται από τις πηγές της εποχής, κυρίως του 13<sup>ου</sup> και του πρώτου μισού του 14<sup>ου</sup> αι., τα όρια του οικισμού ορίζονταν επιπλέον και από την αποκαλούμενη «αυλή του χωριού» (*curia/cortivo/corte casalis*), ιδιαίτερα στις περιπτώσεις εκείνες που αυτή εκτεινόταν περιμετρικά του οικισμού και δεν βρισκόταν σε ένα συγκεκριμένο μόνο σημείο εκτός οικισμού. Ο χώρος αυτός, για τον οποίο δεν γνωρίζουμε αν υπήρχε ή αν διατηρήθηκε σε όλους τους οικισμούς καθώς αναπτύσσονταν, ήταν ζωτικής σημασίας για το χωριό. Είναι χαρακτηριστικό από την άποψη αυτή ότι το 1307 ο φεουδάρχης Andrea Corner ζήτησε αποζημίωση από τις βενετικές αρχές για την καταστροφή του χωριού του, Έμπαρος, κατά τη διάρκεια των ενεργειών για την αποδυνάμωση των επαναστατών που δρούσαν

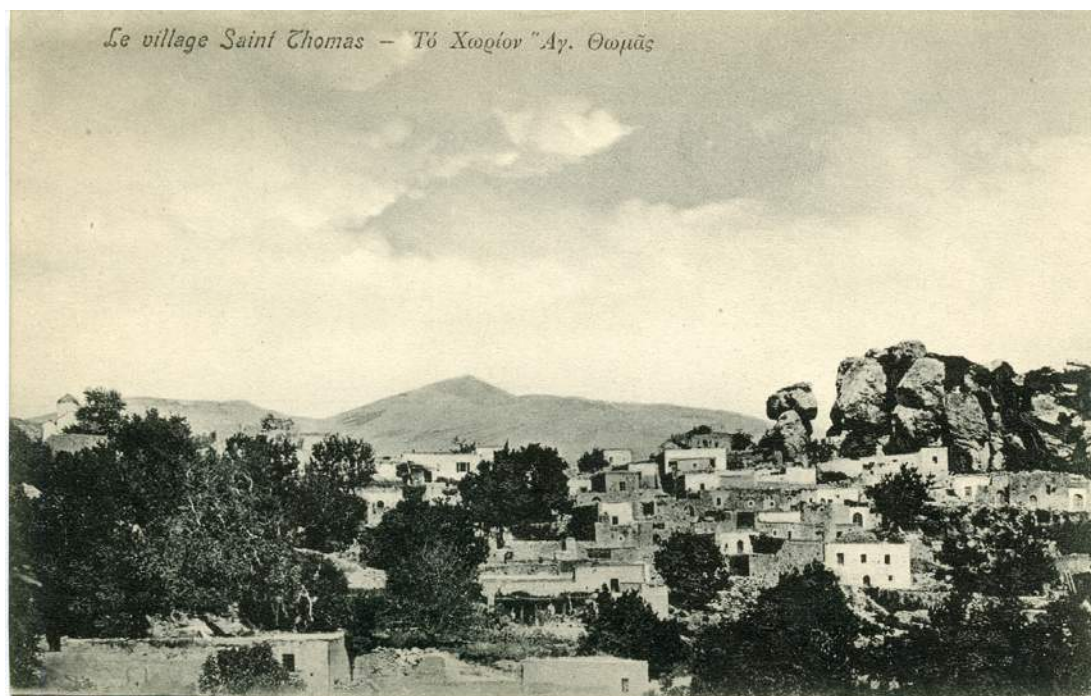
<sup>27</sup> Pietro Pizolo. *Notaio in Candia*, έκδ. S. Carbone, τ. 1, 1300, Βενετία 1978, αρ. 637.

<sup>28</sup> Το 1389 σε έγγραφο σχετικά με τον οικισμό του κάστρου Πεδιάδας σημειώνεται χαρακτηριστικά: *...istud burgum sequitur normam et conditionem omnium castrorum et burgorum comunis istius insule, que castra cum omnibus suis burgis predictis non habent aliquod confine, sed confinia sua solum extenduntur usque ad muros ipsorum castrorum et burgorum*. (ASV, *Duca di Candia*, b. 29bis, q. 22.5, 25r).



εκεί. Μεταξύ άλλων πολλών ζημιών που υπέστη περιλαμβάνεται και το κάψιμο «της αυλής και του χωριού» (*bruxado lo cortivo e lo casal*), για τα οποία ζητά το ποσό των 150 υπερπύρων<sup>29</sup>.

Η «αυλή» του χωριού αποτελούσε αρχικά κοινόχρηστη μη καλλιεργήσιμη γη που μπορούσε να χρησιμοποιηθεί από τους ιδιοκτήτες και τους κατοίκους του χωριού κυρίως ως χώρος βοσκής των ζώων τους<sup>30</sup>. Στη συνέχεια και σταδιακά η «αυλή», ή τουλάχιστον μέρος της, χρησιμοποιήθηκε και ως χώρος καλλιέργειας κυρίως κήπων, αλλά και άλλων καλλιεργειών



Ο οικισμός Αγίος Θωμάς Κανουριού σε ταχυδρομικό δελτάριο των αρχών του 20ου αιώνα. Φωτογραφικό Αρχείο ΕΚΙΜ

συνδεδεμένων με τις ακραίες κατοικίες του οικισμού, τα λεγόμενα «εσώχωρα» ή «σώχωρα», καθώς και για την ανέγερση νέων κατοικιών όσο ο πληθυσμός σταδιακά αυξανόταν και η διευθέτηση των βοσκοτόπων άλλαξε<sup>31</sup>. Το 1352 στο σχετικό έγγραφο κατανομής του χωριού Μέση αναφέρεται ρητά ότι

<sup>29</sup> Σ. Μ. Θεοτόκης, *Θεοπίσματα της Βενετικής Γερουσίας. 1281-1385*, Μνημεία της Ελληνικής Ιστορίας, τ. 2/1, Αθήνα 1936, σ. 48.

<sup>30</sup> Στο ίδιο παραπάνω έγγραφο σχετικά με το κάστρο Πεδιάδας σημειώνεται χαρακτηριστικά: *...quod predictum burgum Pediae fuerit hedificatum sine aliquo territorio vacuo, in quo neccesse erat habitatores dicti burgi habere spacium tenendi sua animalia, sine quo spacio nullo modo potuissent ibi habitare.* (ASV, *Duca di Candia*, b. 29bis, q. 22.5, 23r).

<sup>31</sup> ASV, *Duca di Candia*, b. 20, q. II, 599v.

«πρέπει να υπάρχει αυλή γύρω γύρω από το χωριό, και αν κάποιος θέλει να ανεγείρει κατοικία, μπορεί να το κάνει ύστερα από άδεια του ιδιοκτήτη του χωριού».

Η «αυλή», ως ελεύθερος προς διάφορες χρήσεις χώρος, ήταν σημαντική σε κάθε της μορφή, τόσο δηλαδή σε επίπεδο οικισμού συνολικά όσο και σε επίπεδο συγκεκριμένων και ειδικών χώρων, ιδιαίτερα μάλιστα στις πολύ συμπαγείς εγκαταστάσεις. Η αυλή μιας μικρής ή μεγάλης κατοικίας ήταν ζωτικός χώρος για διάφορες χρήσεις από τους ενοίκους της κατοικίας ή ακόμη και για επέκταση της κατοικίας, ενώ η «αυλή» ενός πατητηριού ή μιας κρήνης πρόσφερε την απαραίτητη προσβασιμότητα στους χρήστες<sup>32</sup>.

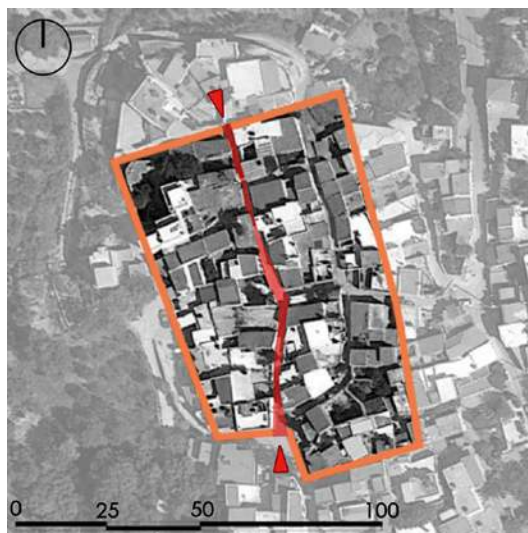
Αν και κάθε οικισμός φέρει κάποια ιδιαίτερα χαρακτηριστικά στην οργάνωση και τη μορφή του, αποτέλεσμα διαφόρων παραγόντων, ωστόσο μπορεί να πει κανείς ότι σε γενικές γραμμές οι ελεύθεροι χώροι εντός του οικισμού πιθανότατα ήταν περισσότεροι κατά τη διάρκεια του 13ου αι., ενώ από τον 14ο αι. και εξής άρχισαν να μειώνονται σταδιακά σε ορισμένα τουλάχιστον από αυτά ως αποτέλεσμα της ενίσχυσης του πληθυσμού τους. Ως ελεύθερους χώρους θα μπορούσε κανείς να ορίσει τα άδεια οικόπεδα εντός των ορίων του οικισμού, τα οποία χρησιμοποιούνταν για την καλλιέργεια κυρίως κηπευτικών, καθώς και τις αυλές των κατοικιών με ποικίλες χρήσεις. Το 1300 στο χωριό Κουρνάς Αποκορώνου το συγκρότημα κατοικίας της οικογένειας Μελισσηνού διέθετε μεγάλη αυλή, στην οποία υπήρχαν καρποφόρα δέντρα<sup>33</sup>. Όλοι αυτοί οι ελεύθεροι χώροι μειώθηκαν ή και εξαφανίστηκαν με την ανέγερση είτε νέων κατοικιών είτε αγροτικών υποδομών, αν και όχι σε όλους τους οικισμούς. Το 1389 νοικιάστηκε κατοικία στο χωριό Vadari, η οποία διέθετε μικρή αυλή διαστάσεων δύο επί δύο μισαί «βημάτων». Ο παραχωρητής μέσω του συμβολαίου ενοικίασης έδωσε άδεια στον ενοικιαστή να κτίσει στην αυλή αυτή μια επιπλέον κατοικία<sup>34</sup>. Το 1409 όμως, στο χωριό Σκαλάνι κάθε κατοικία διέθετε ακόμη τη δική της αυλή μπροστά από την είσοδο, όπως χαρακτηριστικά επισημαίνεται στο

<sup>32</sup> Στο ίδιο πάντα έγγραφο με την κατανομή του χωριού Μέση αναφέρεται ότι «καθεμιά από τις κρήνες που υπάρχουν στο χωριό πρέπει να έχει αυλή γύρω της πλάτους δύο βημάτων», δηλαδή 2,7 περίπου μέτρων δηλαδή. (ASV, *Duca di Candia*, b. 20, q. II, 599v).

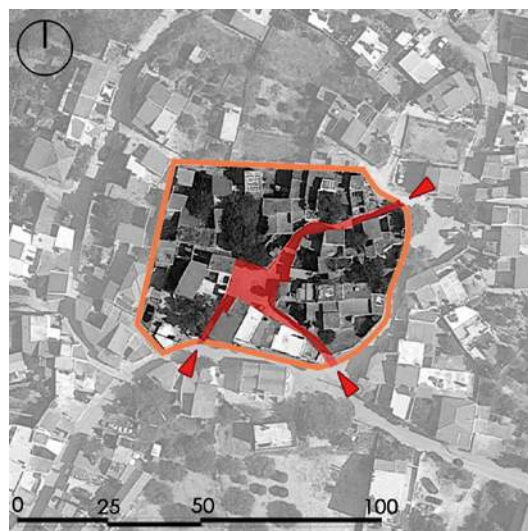
<sup>33</sup> *Pietro Pizolo*, τ. 1, αρ. 229.

<sup>34</sup> ASV, *Notai di Candia*, b. 24, notaio Giovanni Catacalo, 3r. Αν λάβουμε υπόψη ότι ένα βενετικό «βήμα» υπολογίζεται στα 1,35 μέτρα, τότε η αυλή και η πιθανή κατοικία καταλάμβανε επιφάνεια εννέα περίπου τετραγωνικών μέτρων.





Ο οικισμός Κεραμούτσι Μαλεβιζίου, με ευδιάκριτα τα όρια του παλαιού πυρήνα.



Ο οικισμός Καινούργιο Χωριό στην επαρχία Πεδιάδας αναπτύχθηκε γύρω από τον πύργο των Foscolo σε υψηλή θέση ανάμεσα σε καλλιέργειες αμπελιού.

σχετικό έγγραφο<sup>35</sup>.

Ένα από τα κύρια χαρακτηριστικά των μεσαιωνικών οικισμών της Κρήτης, αν και πιθανότατα όχι όλων, αποτελούσε όχι μόνο η συμπαγής μορφή τους αλλά και η ύπαρξη υποτυπώδους ή ουσιαστικής περιμετρικής οχύρωσης είτε μέσω των ίδιων των κατοικιών είτε μέσω απλού τείχους. Ένα άλλο επίσης χαρακτηριστικό τους ήταν ο πύργος ή, χρησιμοποιώντας έναν νεότερο όρο, το πυργόσπιτο του φεουδάρχη, το οποίο σε ορισμένες περιπτώσεις έπαιζε ρόλο κλειδί όχι μόνο στην άμυνα αλλά και στην εξέλιξη του οικισμού.

Οι όροι που χρησιμοποιούνται στα έγγραφα της εποχής για τις οχυρωμένες εγκαταστάσεις είναι *castellum* ή πιο συνηθισμένα *castrum* από τη μια και *turris* από την άλλη, και παραπέμπουν σε δύο διαφορετικές εγκαταστάσεις, δηλαδή σε ένα ευρύτερο οχυρωμένο οικιστικό σύνολο ο πρώτος και σε μια μεγάλη οχυρωμένη κατοικία ο δεύτερος. Ωστόσο σε ορισμένες περιπτώσεις οι δύο όροι, *castrum* δηλαδή και *turris*, μοιάζει να ταυτίζονται και να παραπέμπουν και οι δυο μάλλον σε έναν πύργο παρά σε ένα οχυρωμένο οικισμό. Ο πιο σαφής όρος, αν και πολύ σπάνιος, είναι ο όρος *castrum casale*, ο οποίος παραπέμπει ευθέως σε έναν οχυρωμένο οικισμό. Σε κάθε περίπτωση πάντως ο γενικός όρος *casale* περιλάμβανε τόσο τους οχυρωμένους όσο και τους ανοχύρωτους οικισμούς. Λαμβάνοντας υπόψη τα διαθέσιμα έγγραφα, μπορεί να διαπιστώσει εύκολα κανείς ότι οι άνθρωποι κατά τον 13<sup>ο</sup> αι. και τις πρώτες δεκαετίες του 14ου αι. έβλεπαν και επισήμαιναν συχνά στα έγγραφα έναν οχυρωμένο οικισμό, γιατί ζώντας σε έντονα ανασφαλείς εποχές δεν ξεχνούσαν το χαρακτηριστικό αυτό, πολύ σημαντικό για τους ίδιους. Δεν είναι τυχαίο ότι οι μάλλον περιορισμένες αναφορές για πύργους

και καστροχωριά προέρχονται από τη συγκεκριμένη περίοδο, δηλαδή τον 13<sup>ο</sup> και τον πρώιμο 14ο αιώνα. Αντίθετα, μετά τις πρώτες δεκαετίες του 14ου αι. οι άνθρωποι έχοντας αφήσει πίσω τις ιδιαίτερα ασταθείς εποχές έβλεπαν πλέον και κατέγραφαν τους οικισμούς ως σύνολα, στα οποία κατοικούσαν οι αγρότες, και τους πύργους ως τις μεγάλες κατοικίες (*case grande*) των φεουδαρχών, παραλείποντας δηλαδή να τονίσουν τον πιθανό οχυρωματικό τους χαρακτήρα.

Οι οχυρωμένοι οικισμοί ήταν οργανωμένοι πολεοδομικά με τέτοιο τρόπο που μπορούσαν να προστατέψουν τους κατοίκους τους από οποιαδήποτε επίθεση. Η προστασία παρεχόταν είτε με την πυκνή χωρίς κενά δόμηση των περιμετρικών κατοικιών (*case edificare muro a muro*) είτε με τμήματα τείχισης σε ευάλωτα σημεία (*murum casalis*). Το πιθανότερο είναι ότι κάποια από τα χωριά αυτά είχαν δομηθεί με τον τρόπο αυτό από πολύ παλαιότερες εποχές, κατά την προηγούμενη δηλαδή βυζαντινή περίοδο, και συνέχισαν να λειτουργούν κατά τον ίδιο τρόπο, συντηρώντας οι ιδιοκτήτες ή οι κάτοικοί τους τον αμυντικό τους χαρακτήρα. Οι οχυρωμένοι αυτοί οικισμοί δεν αποτελούσαν κρίκο του θεσμοθετημένου αμυντικού συστήματος της βενετικής Κρήτης, το οποίο περιλάμβανε τα κάστρα και τις εξαρτώμενες από αυτά θέσεις παρατήρησης (*vayte*). Περιστασιακά ωστόσο έπαιζαν έναν τέτοιο ρόλο τόσο ως προσωρινή έδρα συγκεκριμένων αξιωματούχων όσο και ως καταφύγιο του πληθυσμού γειτονικών οικισμών, οι οποίοι προφανώς πρόσφεραν μικρότερη ασφάλεια. Στα μέσα του 14ου αι., εποχή κατά την οποία είχαν ενταθεί οι πειρατικές επιθέσεις των Τούρκων από τα εμιράτα της Μ. Ασίας εναντίον της ανατολικής κυρίως Κρήτης, οι βενετικές αρχές έλαβαν συγκεκριμένα μέτρα άμυνας και προστασίας του πληθυσμού, εντάσσοντας συγκεκριμένους οχυρωμένους



Βόιλας. Κατοικία-πύργος στο κέντρο του οικισμού με ισχυρή οχυρωματική δομή. (φωτ. Χαράλαμπος Γάσπαρης)



Βόιλας. Κατοικία σε επικλινές έδαφος στην άκρη του οικισμού. Ισχυρός τοίχος με μικρά ανοίγματα υποκαθιστά το προστατευτικό τείχος. (φωτ. Χαράλαμπος Γάσπαρης)

<sup>35</sup> Στο έγγραφο κατανομής του χωριού μεταξύ των κληρονόμων σημειώνεται: ...tute le cha con li so cortivi, che li sè davanti ale soe porte... cadauna casa eba li so cortivi... (Γάσπαρης, *Η γη και οι αγρότες*, 349, 350).





Κατοικία σε επιμήκη διάταξη με ύψος οχυρού στον οικισμό Κάτω Καπετανιανά στα Αστερούσια. (φωτ. Νίκος Σκουτέλης)

οικισμούς στο σύστημα άμυνας και προστασίας. Οι υπεύθυνοι έκτακτοι αξιωματούχοι, οι ονομαζόμενοι «καπιτάνοι εναντίον των Τούρκων» (*capitanei contra Turcos*), οι οποίοι ήταν υπεύθυνοι για τον συντονισμό της άμυνας κατά περιοχές όταν υπήρχε συναγερμός, είχαν έδρα μαζί με τη στρατιωτική φρουρά τους σε συγκεκριμένους οικισμούς. Οι συγκεκριμένοι αυτοί οικισμοί μαζί με άλλους οχυρωμένους της περιοχής έπαιζαν επίσης το ρόλο καταφυγίου για τον πληθυσμό, και μάλιστα των πιο ευάλωτων ομάδων, όπως οι γέροντες, οι γυναίκες και τα παιδιά, ιδιαίτερα κατά τη διάρκεια της νύχτας. Το σύστημα αυτό αναδεικνύει με άμεσο τρόπο τις διαφορές στη δομή των οικισμών της Κρήτης. Ανεξάρτητα από το γεγονός ότι όλοι οι οικισμοί, οχυρωμένοι ή όχι,

κοντά στις ακτές ήταν πιο ευάλωτοι στις εξωτερικές επιθέσεις και εκείνοι σε πεδινές περιοχές από εσωτερικές επιθέσεις, κάποιοι οικισμοί ήταν σίγουρα πιο ασφαλείς από άλλους είτε λόγω θέσης είτε κυρίως λόγω κάποιου τύπου οχύρωσης. Το 1357, για παράδειγμα, στο πλαίσιο του παραπάνω συστήματος προστασίας στην περιοχή της καστελανίας της Ιεράπετρας προβλεπόταν ότι ο «καπιτάνος εναντίον των Τούρκων» μαζί με φρουρά 30 εξοπλισμένων ανδρών θα διέμενε στον οικισμό Μεγαχωριό, ενώ ο πληθυσμός της περιοχής σε περίπτωση κινδύνου θα έπρεπε να καταφύγει σε τρία συνολικά σημεία: στο κάστρο της Ιεράπετρας, στο παραπάνω Μεγαχωριό, καθώς και στο Κεντρί, οικισμοί που σύμφωνα με το έγγραφο ήταν ασφαλείς σε σχέση, εννοείται, με όλους τους υπόλοιπους<sup>36</sup>. Ιδιαίτερο ενδιαφέρον παρουσιάζει το γεγονός ότι στο συγκεκριμένο σημείο του εγγράφου το Μεγαχωριό κατονομάζεται την πρώτη φορά ως *casale* (ως χωριό δηλαδή και μάλιστα μαζί με το όνομα του ιδιοκτήτη του), ενώ λίγο παρακάτω ως πύργος (*turris*). Αυτό μπορεί να σημαίνει δύο πράγματα: είτε ο όρος πύργος χρησιμοποιείται εδώ με την έννοια του οχυρωμένου οικισμού είτε με την κυριολεκτική έννοια ενός δηλαδή ισχυρού πύργου, κατοικίας του φεουδάρχη ιδιοκτήτη, εντός του οικισμού, ικανού πάντως να φιλοξενήσει με ασφάλεια όχι μόνον τον αξιωματούχο και τη φρουρά του, αλλά και κάποιο αριθμό αγροτών. Τα στοιχεία πάντως που διαθέτουμε σε όλες τις

ανάλογες μαρτυρίες δεν μας επιτρέπουν πάντοτε να διακρίνουμε τη διαφορά.

Οι πύργοι ήταν στην πραγματικότητα οχυρές κατοικίες των μεγάλων γαιοκτημόνων της περιοχής και βρίσκονταν κατά κανόνα εντός των οικισμών, είτε αυτοί ήταν οχυρωμένοι είτε όχι. Κάποιοι πύργοι φαίνεται να βρίσκονταν και εκτός οικισμών, αλλά γι αυτούς δεν έχουμε πολλές μαρτυρίες κατά την εποχή που εξετάζουμε, και κυρίως δεν μπορούμε να διαπιστώσουμε αν επρόκειτο για κτίσματα τελείως αποκομμένα από τον οικισμό ή βρίσκονταν πολύ κοντά στον οικισμό με τον οποίο ήταν συνδεδεμένα. Οι πύργοι, όπως θα δούμε παρακάτω στο παράδειγμα του χωριού Βιτσιλιά, χρησιμοποιούνταν από τους γαιοκτήμονες ως κατοικία, όταν αυτοί βρίσκονταν για μικρά ή μεγάλα χρονικά διαστήματα ή ακόμη και μόνιμα στο φέουδό τους, και εκτός από τα δωμάτια διαμονής περιλάμβαναν ακόμη αποθηκευτικούς χώρους των αγροτικών τους προϊόντων μέχρι τη μεταφορά τους στην πόλη ή αλλού, και στάβλους για τα ζώα τους. Κάποιοι πύργοι διέθεταν επίσης εντός του κτίσματος χώρους κατοικίας αγροτών που καλλιεργούσαν τη γη του ιδιοκτήτη του πύργου ή ήταν συνδεδεμένοι με άλλους εξωτερικούς χώρους για τον ίδιο σκοπό.

Ένας πύργος με χώρους κατοικίας των αγροτών εντός ή εκτός του ίδιου του κτίσματος θα μπορούσε να χαρακτηριστεί και ως αγροικία. Μια από τις σημαντικές διαφορές ανάμεσα σε μια μεγάλη αγροικία και σε ένα χωριό είναι, εκτός από το μέγεθος της εγκατάστασης και τον αριθμό των κατοίκων τους, το ιδιοκτησιακό τους καθεστώς και η οικονομική τους λειτουργία. Μια αγροικία ήταν κτήμα ενός ιδιοκτήτη (προσώπου ή οικογένειας), ο οποίος κατείχε και εκμεταλλευόταν την γύρω γη, και οι αγρότες που κατοικούσαν στην αγροικία καλλιεργούσαν αποκλειστικά τη γη αυτή. Για το λόγο αυτό η σύγχρονη βιβλιογραφία αποδίδει στην αγροικία «καπιταλιστικά» χαρακτηριστικά, αφού επρόκειτο για εντατική εκμετάλλευση μεγάλων γαιοκτησιών με στόχο το κέρδος. Ένα χωριό, αντίθετα, μπορούσε να ανήκει σε περισσότερους του ενός ιδιοκτήτες, να περιλαμβάνει επίσης περισσότερους του ενός πύργους και οι αγρότες που κατοικούσαν στον οικισμό του χωριού να καλλιεργούν τη γη διαφορετικού ο καθένας γαιοκτήμονα. Συνήθως το χωριό με πολλούς ιδιοκτήτες χωριζόταν σε μερίδια, και σε κάθε μερίδιο, εφόσον αυτό ήταν δυνατόν, ανήκε ένα μέρος του οικισμού, στο οποίο κατοικούσαν

<sup>36</sup> *Duca di Candia. Quaternus Consiliorum (1340-1350)*, έκδ. Paola Ratti-Vidulich, τ. 2, Βενετία 2007, αρ. 201 σελ. 138.

οι αγρότες που καλλιεργούσαν τη γη του ιδιοκτήτη του μεριδίου. Στις περιπτώσεις συνιδιοκτησίας η μορφή του οικισμού δεν άλλαζε ούτε υπήρχε σημαντική μετακίνηση πληθυσμού, καθώς υπήρχαν συγκεκριμένα σημεία του που παρέμεναν κοινά μεταξύ των κατοίκων του, όπως οι εκκλησίες, τα κοιμητήρια, οι κρήνες και τα πηγάδια, τα πατητήρια και οι φούρνοι και βέβαια οι δρόμοι<sup>37</sup>. Στην Κρήτη του 13ου και 14ου αι. επικρατούσε το χωριό έναντι της αγροικίας.

Είναι αναγκαία στο σημείο αυτό μια σύντομη αναφορά στο ζήτημα των πύργων, το ρόλο τους και τη σχέση τους με την ύπαιθρο και τους οικισμούς. Η αρχική και βασική του λειτουργία ήταν ως χώρου κατοικίας με έντονα ωστόσο αμυντικά χαρακτηριστικά, τα οποία παρείχαν ασφάλεια στους ιδιοκτήτες του και στους ανθρώπους γενικότερα που τον κατοικούσαν. Μια σπάνια πληροφορία ιδιωτικής πρωτοβουλίας για την εξασφάλιση ασφάλειας και προστασίας, αλλά και αγροτικής εκμετάλλευσης της περιοχής, αποτελεί η άδεια ανέγερσης πύργου το 1311. Οι αρχές της Κρήτης συμφώνησαν να παραχωρηθεί στον ευγενή Marino Querini έκταση γης στην πλαγιά ενός βουνού στη Μεσαρά στα νότια της Κρήτης, στην οποία ο τελευταίος επιθυμούσε, σύμφωνα πάντα με το έγγραφο, να ανεγείρει πύργο και γύρω από αυτόν να δημιουργήσει ένα βούργο, όπως σημειώνεται, στο οποίο θα μπορούσε να εγκαταστήσει 20 πρόσωπα με τις οικογένειές τους. Οι αρχές παραχώρησαν την άδεια αυτή προβάλλοντας το σκεπτικό ότι «οι πύργοι και τα κάστρα αποτελούν την ισχύ αυτού του νησιού» (*tures et castra sunt fortitudo huius insule*), δίνοντας δηλαδή βάρος στην άμυνα και τον έλεγχο της περιοχής. Αυτό επιβεβαιώνεται ακόμη περισσότερο, καθώς στο ίδιο έγγραφο χρησιμοποιείται ο όρος *fortilicio* (οχυρό/ισχυρή θέση) για να περιγράψει την όλη εγκατάσταση<sup>38</sup>. Η οχυρωμένη αυτή εγκατάσταση που περιλάμβανε, όπως είπαμε, έναν πύργο και τις κατοικίες των αγροτών γύρω του θα μπορούσε να χαρακτηριστεί στην αρχική του τουλάχιστον μορφή ως μια μεγάλη αγροικία, η οποία στη συνέχεια μπορούσε να εξελιχθεί, με την εγκατάσταση

<sup>37</sup> Το 1385, για παράδειγμα, κατά την κατανομή του χωριού Γαρίπα σημειώνεται: «Γίνεται γνωστό ακόμη ότι οι δρόμοι, οι εκκλησίες, τα νερά και η χέρσα γη, που βρίσκεται γύρω από το χωριό, παραμένουν κοινά» (*Item è da saver che le vie, glexie, aque et la terra vacua, che è intorno lo casal, roman commune*). (ASV, *Duca di Candia*, b. 20, q. SS. Apostolorum primi, 61r).

<sup>38</sup> ASV, *Duca di Candia*, b. 19, q. II, 19r. Πρβλ. Γάσπαρης, *Η γη και οι αγρότες*, 167.

περισσότερων προσώπων ή και με τη διάσπαση σε περισσότερες ιδιοκτησίες, σε έναν οχυρωμένο οικισμό.

Φαίνεται πως σε πολλές περιπτώσεις, πιθανότατα και πριν από την άφιξη των Βενετών, ο πύργος, όπως στο παραπάνω παράδειγμα, δεν είχε μόνο αποτελέσει τον πυρήνα ανάπτυξης ενός οικισμού, αλλά συνέχισε, πιθανότατα για μεγάλο διάστημα, να αποτελεί το κύριο χαρακτηριστικό του. Το 1306 νοικιάστηκε ένα αμπέλι, το οποίο όπως αναφέρει ο παραχωρητής στο συμβόλαιο, βρισκόταν «στο χωριό του πύργου μου Lambello» (*in casale turre mee*)<sup>39</sup>. Στην περίπτωση αυτή το χωριό, το οποίο δεν φέρει όνομα, προσδιορίζεται από τον πύργο του ιδιοκτήτη και έχει την περιεκτική έννοια του οικισμού και της γης του. Δεν είναι εμφανές, αν πρόκειται για μεμονωμένο πύργο με κατοικίες αγροτών, ή αν πρόκειται για έναν μεγαλύτερο οικισμό, στον οποίο ήταν ενταγμένος ο πύργος.

Αν κάποιοι οικισμοί αναπτύχθηκαν γύρω από έναν πύργο, υπήρξαν και εκείνοι που εξελίχθηκαν αντίστροφα. Επρόκειτο δηλαδή για πολύ μικρούς οικισμούς, οι οποίοι όχι μόνο μεγάλωσαν σταδιακά αποκτώντας νέες κατοικίες, αλλά απέκτησαν και έναν πύργο. Ο τρόπος που χαρακτηρίζεται ένας οικισμός στα έγγραφα της εποχής μάς παρέχει έμμεσες πληροφορίες για την εξέλιξή του. Πρόκειται για τον σημερινό οικισμό Κελλιά Πεδιάδας, ο οποίος βρίσκεται 21 χιλιόμετρα από το Ηράκλειο, είναι κτισμένος σε υψόμετρο 360 μέτρων και εποπτεύει μια ευρεία περιοχή με πολλούς οικισμούς. Για πρώτη φορά συναντούμε το τοπωνύμιο Κελλιά κοντά στο χωριό Αγία Παρασκευή το 1227, χωρίς όμως να φέρει κάποιον προσδιορισμό<sup>40</sup>. Αν και αυτό δεν αποκλείει να υπήρχε ήδη εκεί κάποιου είδους εγκατάσταση πληθυσμού, ωστόσο θα μπορούσε να σημαίνει ότι εκείνη την εποχή ήταν ακόμη ένα απλό μικροτοπωνύμιο χωρίς κατοίκηση στην ευρύτερη περιοχή των χωριών Αγία Παρασκευή και Αγία Ιερουσαλήμ. Η πρώτη αντίθετα μνεία του ως χωριού έρχεται σαράντα περίπου χρόνια αργότερα, το 1269, με το όνομα Απάνω και Κάτω Κελλιά (*casale Panno et Cato Kilia*)<sup>41</sup>. Δύο χρόνια αργότερα, το 1271, συναντούμε το χωριό Κελλιά (*casale Killee*), χωρίς τον προσδιορισμό Απάνω

<sup>39</sup> *The documents of Angelo de Cartura and Donato Fontanella Venetian notaries in fourteenth-century Crete*, έκδ. A. M. Stahl, Ουάσιγκτον 2000, αρ. 385, 389.

<sup>40</sup> Γάσπαρης, *Catasticum sexterii Dorsoduri*, αρ. 1118.

<sup>41</sup> ASV, *Duca di Candia*, b. 19, q. II, 40r (181).



και Κάτω, ο οποίος δεν εμφανίζεται ποτέ ξανά<sup>42</sup>. Το 1280 δύο πρόσωπα δηλώνουν ως τόπο κατοικίας τους τον πύργο Κελλιά (*in turri Kylea*), μεταξύ 1300 και 1305 καταγράφεται το κάστρο Κελλιά (*castrum Kylie/Chilie*) αλλά και το χωριό Κελλιά (*casale Chelia*), το 1306 βρίσκουμε το *castellarium casalis Kelia*, το 1338 βρίσκουμε ξανά κατοίκους *in casali Chelia*, ενώ το 1355 επανεμφανίζεται ο χαρακτηρισμός *castellum de Chelia*<sup>43</sup>. Κατά την επανάσταση, τέλος, του Αγίου Τίτου το 1363, οι επαναστάτες έκαψαν τον πύργο των Dandolo στο χωριό Κελλιά (*turrim de cha Dandulo in casali Chelia*)<sup>44</sup>.

Παρατηρούνται λοιπόν πολλοί και διαφορετικοί όροι με τους οποίους χαρακτηρίζεται ο συγκεκριμένος οικισμός. Από όλους αυτούς προκύπτει ότι πρόκειται για έναν οικισμό με κάποιου τύπου οχύρωση, την ακριβή μορφή του οποίου δεν γνωρίζουμε. Αν θέλουμε να αποκρυπτογραφήσουμε με αρκετά έμμεσο τρόπο την εξέλιξη του οικισμού, θα μπορούσαμε να ξεκινήσουμε από το ίδιο το όνομα Κελλιά. Δεν αποκλείεται να επρόκειτο αρχικά, πηγαίνοντας πίσω στα βυζαντινά χρόνια, για μια θέση με πρόχειρες, μικρές και σκόρπιες κατοικίες, πιθανότατα όχι μόνιμων κατοίκων, οι οποίες θα μπορούσαν να χαρακτηριστούν ως κελλιά. Σταδιακά, η μονιμότερη εγκατάσταση κατοίκων με βελτιωμένες κατοικίες ανέδειξε ένα οικιστικό σύνολο δύο διακριτών ομάδων κατοικιών, οι οποίες έλαβαν το όνομα Απάνω και Κάτω Κελλιά. Στη συνέχεια είτε η μια ομάδα κατοικιών εγκαταλείφθηκε υπέρ της άλλης, είτε εφόσον οι δύο αυτές ομάδες βρίσκονταν πολύ κοντά σταδιακά συνενώθηκαν σε έναν ενιαίο οικισμό με το όνομα Κελλιά. Σε δεδομένη στιγμή, που δεν αποκλείεται να ταυτίζεται με τις πρώτες δεκαετίες μετά την άφιξη των Βενετών στις αρχές του 13<sup>ου</sup> αι., το οικιστικό αυτό σύνολο απέκτησε πύργο ως κατοικία του ιδιοκτήτη του. Ο χαρακτηρισμός του το 1280 ως πύργος Κελλιά αποκαλύπτει ότι την εποχή εκείνη το μέγεθος του οικισμού ήταν πιθανόν τόσο μικρό που κυριαρχούσε, ακόμη

και οπτικά, ο πύργος που υπήρχε εκεί παρά οι κατοικίες. Ο πύργος έδωσε στη συνέχεια νέα δυναμική στην εγκατάσταση και η περαιτέρω αύξηση των κατοικιών άλλαξε το συσχετισμό και βέβαια την ίδια την εικόνα του οικισμού. Κατά τον 14<sup>ο</sup> αι. για τον χαρακτηρισμό του συγκεκριμένου χωριού επικράτησε ο όρος *castellum* ή *castellarium*, μικρό δηλαδή κάστρο, ή απλώς *casale*, χωρίς να ξαναβρίσκουμε τον όρο πύργος να χαρακτηρίζει τον ίδιο τον οικισμό. Αυτό σημαίνει ότι ο οικισμός είχε μεγαλώσει και χάρη στις κατοικίες του είχε «κλείσει», με αποτέλεσμα στα μάτια των ανθρώπων της εποχής αυτής να φαίνεται πλέον ως ένας οχυρωμένος οικισμός με έναν πύργο στο εσωτερικό του, παρά ως ένας πύργος με κατοικίες γύρω του. Η οχυρή μορφή του οικισμού αυτού και η ύπαρξη εντός του ενός πύργου είχε ως αποτέλεσμα το 1350, σύμφωνα με τα μέτρα που είχαν λάβει οι αρχές για προστασία από τις πειρατικές τουρκικές επιδρομές, να επιλεγεί ως έδρα παραμονής του «καπιτάνου εναντίον των Τούρκων». Η επιλογή αυτή επιβεβαιώνει το γεγονός ότι επρόκειτο για έναν αρκετά προστατευμένο οικισμό, εξαιτίας είτε του πύργου και κάποιας υποτυπώδους οχύρωσης είτε της θέσης του, η οποία πρόσφερε εποπτεία στην περιοχή και ασφάλεια όχι μόνο στους κατοίκους του, αλλά και σε έναν στρατιωτικό αξιωματούχο. Η σχετικά ισχυρή αμυντική μορφή του οικισμού και του πύργου του οδήγησε πιθανόν και τους βενετούς επαναστάτες του 1363 να κάψουν, όπως αναφέραμε παραπάνω, τον πύργο των ιδιοκτητών Dandolo, οι οποίοι στάθηκαν στο πλευρό του νόμιμου δούκα και της Βενετίας. Δεν γνωρίζουμε, προς το παρόν, αν ο πύργος αυτός επισκευάστηκε ή ξανακτίστηκε μετά τη λήξη της επανάστασης το 1366.

Ας σημειωθεί ότι ο οικισμός Κελλιά παρέμεινε μικρός μέχρι και τις μέρες μας: το 1269, όταν τον πρωτοσυναντούμε, καταγράφονται σε αυτόν μόλις 3 βιλάνοι με τους γιους τους, ένας εν δυνάμει δηλαδή συνολικός πληθυσμός πολύ μικρός. Στον προχωρημένο 16ο αι., και συγκεκριμένα σύμφωνα με την απογραφή του 1577, είχε 53 κατοίκους, ενώ σύμφωνα με την απογραφή του 2001 είχε 73 κατοίκους.

Μια ανάλογη εικόνα μας παρέχει αμεσότερα ένα συμβόλαιο του 1304 ανάμεσα σε δύο ενοικιαστές του κρατικού χωριού Ασώματος<sup>45</sup>: ένας εγκαταλειμμένος σήμερα οικισμός κοντά στις Αρχάνες, λίγα χιλιόμετρα έξω από την πρωτεύουσα Χάνδακα. Οι δύο ενοικιαστές με το συμβόλαιο αυτό μοίρασαν το χωριό και τα αμπέλια του σε δύο μέρη. Σύμφωνα με το έγγραφο, το χωριό

<sup>42</sup> Pietro Scardon. *Imbreviature (1271). Documenti della colonia veneziana di Creta*, έκδ. A. Lombardo, Torino 1942, αρ. 151.

<sup>43</sup> Leonardo Marcello. *Notaio in Candia. 1278-1281*, έκδ. M. Chiaudano – A. Lombardo, Βενετία 1960, αρ. 203· Pietro Pizolo. *Notaio in Candia*, έκδ. S. Carbone, τ. 1, 1300, Βενετία 1978· τ. 2, 1304-1305, Βενετία 1985, αρ. 39, 110, 112, 114, 115, 763, 1202· ASV, *Duca di Candia*, b. 20, q. I, 9v· *Franciscus de Cruce. Notάριος στον Χάνδακα. 1338-1339*, έκδ. X. Γάσπαρης, Βενετία 1999, αρ. 161· ASV, *Duca di Candia*, b. 19, q. II, 49v (284).

<sup>44</sup> *Laurentii de Monacis Veneti Cretae cancellarii chronicon de rebus Venetis ab U. C. ad annum MCCCCLIV*, Venetiis MDCCLVIII, σ. 189.

<sup>45</sup> Pietro Pizolo, τ. 2, αρ. 963.



Βιτσιλιά.  
Τμήμα του τείχους προστασίας του οικισμού στη νότια πλευρά. Πιθανότατα αποτελούσε ταυτόχρονα τοίχο κατοικίας από την εσωτερική πλευρά. (φωτ. Χαράλαμπος Γάσπαρης)



Βιτσιλιά.  
Τμήμα του τείχους προστασίας του οικισμού στη νότια πλευρά με οχυρωματική δομή. (φωτ. Χαράλαμπος Γάσπαρης)



Βιτσιλιά.  
Κατοικία-πύργος στο κέντρο του οικισμού με ισχυρή οχυρωματική τοιχοποιία. (φωτ. Χαράλαμπος Γάσπαρης)



Βιτσιλιά.  
Είσοδος στον οικισμό από τη δυτική πλευρά. Οι συμπαγείς κατοικίες δημιουργούν κλειστή είσοδο, όπως στα κάστρα. (φωτ. Χαράλαμπος Γάσπαρης)



Ο οικισμός Βιτσιλιά με την ένδειξη του τείχους προστασίας και των δύο εισόδων του.

είχε μόλις οκτώ κατοικίες. Από αυτές ο ένας ενοικιαστής θα έπαιρνε τέσσερις κατοικίες, που βρίσκονταν όπως σημειώνεται «στη μέση» του οικισμού, και ο άλλος τις άλλες τέσσερις, που βρίσκονταν στις «δύο άκρες» του οικισμού, δύο από τη μια και άλλες δύο από την άλλη. Αυτό που μας ενδιαφέρει περισσότερο στη συγκεκριμένη περίπτωση είναι η συμφωνία μεταξύ των ενδιαφερομένων ότι μπορούσαν να κτίσουν και άλλες κατοικίες στον ίδιο οικισμό, όπου και όποτε ήθελαν, διαβλέποντας δηλαδή ή και σχεδιάζοντας την προοπτική ανάπτυξής του. Μπορούσε επίσης είτε ο ένας είτε ο άλλος ενοικιαστής να κτίσει έναν πύργο ή να δημιουργήσει κάποιου τύπου οχύρωση (*turrim vel castrum*) για την ασφάλεια, όπως

αναφέρεται, και των δύο. Δεν γνωρίζουμε αν πραγματοποιήθηκαν τελικά τα σχέδιά τους στον συγκεκριμένο οικισμό, ωστόσο στο σύντομο αυτό έγγραφο παρέχεται τουλάχιστον μια εικόνα σχεδιασμού ανάπτυξης του οικισμού, όπως πιθανότατα θα συνέβη και σε πολλές άλλες περιπτώσεις την ίδια εποχή.

Ένα άλλο, τέλος, χαρακτηριστικό παράδειγμα οχυρωμένου οικισμού είναι η Βιτσιλιά (*Vicilea*), η μορφή της οποίας αναδεικνύεται χάρη σε έγγραφο του 1387, με το οποίο κατανέμεται μεταξύ των κληρονόμων του ιδιοκτήτη<sup>46</sup>. Πρόκειται για έναν μικρό οικισμό στην περιοχή του σημερινού νομού Ηρακλείου, ο οποίος διατηρείται μέχρι σήμερα και διασώζει κάποια στοιχεία από εκείνα που μας παρέχει το έγγραφο. Το χωριό αυτό, το οποίο στο έγγραφο αποκαλείται *castellum*, βρίσκεται σε υπερυψωμένο σημείο από το οποίο εποπτεύει την πεδιάδα, θέση από την οποία προέρχεται και το όνομά του (*vicilea = vigilea = φρουρά*).

Η Βιτσιλιά ήταν οικισμός που διέθετε τείχος, χωρίς όμως να γνωρίζουμε αν αυτό ήταν περιμετρικό ή κάλυπτε μόνο κάποια μέρη του. Η σημερινή του ωστόσο μορφή μας αποκαλύπτει ότι κατά το μεγαλύτερο μέρος το τείχος το αντικαθιστούσαν οι περιμετρικές κατοικίες, οι οποίες συγκροτούσαν ενιαίο μέτωπο, ενώ μόνο στο νότιο τμήμα του οικισμού, ίσως το πιο ευάλωτο, διασώζεται τμήμα τείχους. Ο οικισμός διέθετε δύο εισόδους και στο εσωτερικό του περιέκλειε εκτός από τις κατοικίες των αγροτών και δύο πύργους. Ο ένας πύργος αποκαλείται μεσαιός (*tore de mezo*) και πιθανότατα βρισκόταν στο μέσο του κάστρου/οικισμού, και ο μεγάλος ή νότιος πύργος (*grando tore*), ο οποίος ήταν η κατοικία των φεουδαρχών ιδιοκτητών και βρισκόταν πολύ κοντά στο τείχος. Γύρω από το κάστρο υπήρχε αυλή.

Στο ίδιο έγγραφο περιλαμβάνεται και το μοίρασμα του ενός πύργου, μάλλον του μεγαλύτερου, αποκαλύπτοντας μας έτσι και τη μορφή του. Δυστυχώς δεν αναφέρονται ούτε οι διαστάσεις του ίδιου του πύργου ούτε των δωματίων του, ούτε το σχήμα του κτηρίου. Ο πύργος πάντως διέθετε ισόγειο και πρώτο όροφο και αναπτύσσεται στη μορφή που μας είναι ήδη γνωστή από αντίστοιχα μνημεία που έχουν διασωθεί. Στον ισόγειο χώρο συγκεντρώνονταν κυρίως οι αποθηκευτικοί και άλλοι βοηθητικοί χώροι, ενώ στον όροφο τα δωμάτια διαμονής των ιδιοκτητών του. Πιο συγκεκριμένα, στο ισόγειο υπήρχε *πόρτεγο* (διαβατικό/διάδρομος) (*portego da pe plan*) με τη σκάλα προς τον πρώτο

<sup>46</sup> Γάσπαρης, Ένα καστροχωριό στη μεσαιωνική Κρήτη.



όροφο. Από το *πόρτεγο* έμπαινε κανείς σε μια μεγάλη αποθήκη που επικοινωνούσε με σιταποθήκες (*caneva grande cum li granieri*), σε μια μικρή αποθήκη (*canevetta*) που επικοινωνούσε επίσης με σιταποθήκη, καθώς και σε ένα δωμάτιο (*camera*) που βρισκόταν όμως έξω από τον κορμό του πύργου και στο οποίο ήταν ενταγμένο ένα μικρότερο δωμάτιο (*casetta*). Στο ισόγειο υπήρχε ακόμη στάβλος (*stalla*) και η *αυλή* των δωματίων (*corte*). Σε μία από τις πλευρές του πύργου, χωρίς να διακρίνεται ποια, υπήρχε μικρό τζάκι (*caminetto*). Στον όροφο υπήρχε αντίστοιχο *πόρτεγο* (*portego de soler*) με εκείνο του ισογείου, το οποίο οδηγούσε σε μια μεγάλη αίθουσα με τζάκι (*camera grande caminada*), σε τρεις κρεβατοκάμαρες (*albergi*) στη δυτική πλευρά του πύργου και άλλη μία κρεβατοκάμαρα στη βορειοανατολική γωνία.

Όλες οι παραπάνω πληροφορίες σχετικά με τον αριθμό, το μέγεθος και τη μορφή των μεσαιωνικών οικισμών της Κρήτης μας οδηγούν στις εξής γενικές διαπιστώσεις. Ο πυρήνας, τουλάχιστον, της συντριπτικής πλειονότητας των οικισμών της Κρήτης ανάγεται στα βυζαντινά χρόνια και ο αριθμός τους ήταν ήδη μεγάλος όταν οι Βενετοί απόκτησαν το νησί. Η άφιξη των νέων κυριάρχων στις αρχές του 13<sup>ου</sup> αι. και οι νέες πολιτικές, κοινωνικές και οικονομικές συνθήκες, οι οποίες διαμορφώθηκαν στη συνέχεια, αναζωογόνησαν και ενίσχυσαν πληθυσμιακά τους οικισμούς. Οι πληροφορίες των γραπτών πηγών, αλλά και η μορφή των οικισμών σήμερα, μας επιτρέπουν να θεωρήσουμε ότι επρόκειτο για συμπαγείς κατά κανόνα οικισμούς, άλλοτε προστατευμένους με οχυρό μέτωπο κατοικιών ή με υποτυπώδες τείχος και άλλοτε ανοικτούς. Στον οικισμό κυριαρχούσαν οι κατοικίες των αγροτών κατοίκων τους και, τουλάχιστον σε πολλά από αυτά, ο πύργος ή η «μεγάλη κατοικία» του φεουδάρχη ιδιοκτήτη, ενώ οι υπάρχοντες ενδιάμεσοι κενοί χώροι καταλήφθηκαν σταδιακά είτε από νέες κατοικίες είτε από απαραίτητες κοινόχρηστες ή μη αγροτικές υποδομές. Η περαιτέρω σε βάθος μελέτη των αποσπασματικών και κατά κανόνα υπαινετικών γραπτών μαρτυριών σε συνδυασμό με τυχόν υπάρχοντα αρχαιολογικά δεδομένα θα αναδείξει ακόμη περισσότερο την εικόνα των οικισμών της Κρήτης κατά την ύστερη μεσαιωνική περίοδο.

Πίνακας  
ΧΩΡΙΑ και ΠΛΗΘΥΣΜΟΣ (1416)

Χωριό	Καστελάνια	Οικογένειες 1416	Πληθυσμός (κατ'εκτίμηση) 1416	Πληθυσμός 1583	Πληθυσμός 2001
<i>Montesiri</i>	Belvedere	13	59		
<i>Calives</i> (Καλύβια)	Belvedere	7	32	56	229
<i>Pandea</i> (Μπαδιά)	Belvedere	48	216	71	68
<i>Larani rizolo</i> (Λαράνι)	Bonifacio	13	59	58+87	248
<i>Grandos</i> (Γράντος)	Bonifacio	30	135	34	0
<i>Calogerico</i> (Καλογερικό)	Bonifacio	27	122	153	0
<i>Cheratea</i> (Κερατιά)	Bonifacio	9	41	46	0
<i>San Nicolo</i> (Άγιος Νικόλαος)	Bonifacio	13	59	69	0
<i>Curadochorio</i> (Κουραδοχώρι)	Bonifacio	18	81	29	0
<i>Damagnia</i> (Δαμάνια) + <i>Xavidoghori</i> (Σαβιδοχώρι)	Bonifacio	37	167	51 + 21	393 + 0
<i>Xeriona</i> (Στίρνας)	Bonifacio	12	54	115	80
<i>Chirmussi</i> (Κυρμουσή)	Castro Novo	25	113	31	0
<i>Mesisclia Apano</i> + <i>Cato</i> (Μεσήσκλι)	Castro Novo	20	90	88	0
<i>Vurvuliti</i> (Βουρβουλίτης)	Castro Novo	30	135	108	95
<i>Nassi</i> (Νασοί)	Castro Novo	28	126	76	0
<i>Eugenichi</i> (Αυγενική)	Malvicin	70	315	205	812
<i>Limnes</i> (Λίμνες)	Mirabello	40	180	587	386
<i>Mellese</i> (Μελέσες)	Pediada	40	180	409	410
<i>Galifa</i> (Γαλίφα)	Pediada	40	180	140	252
<i>Vathia Cato</i> (Βάθεια Κάτω)	Pediada	40	180	159	875
<i>Varvari</i> (Βαρβάροι)	Pediada	42	189	106	651



Οι οικισμοί Κάτω και Επάνω Καπετανιανά στα Αστερούσια όρη, σε φωτογραφία της δεκαετίας 1980.  
Περιφέρεια Κρήτης Πρόγραμμα TERRA-DIAS



Άποψη από τα δυτικά του οικισμού Καλογέρου επαρχίας Αμαρίου.  
(φωτ. Γιώργης Πετράκης)