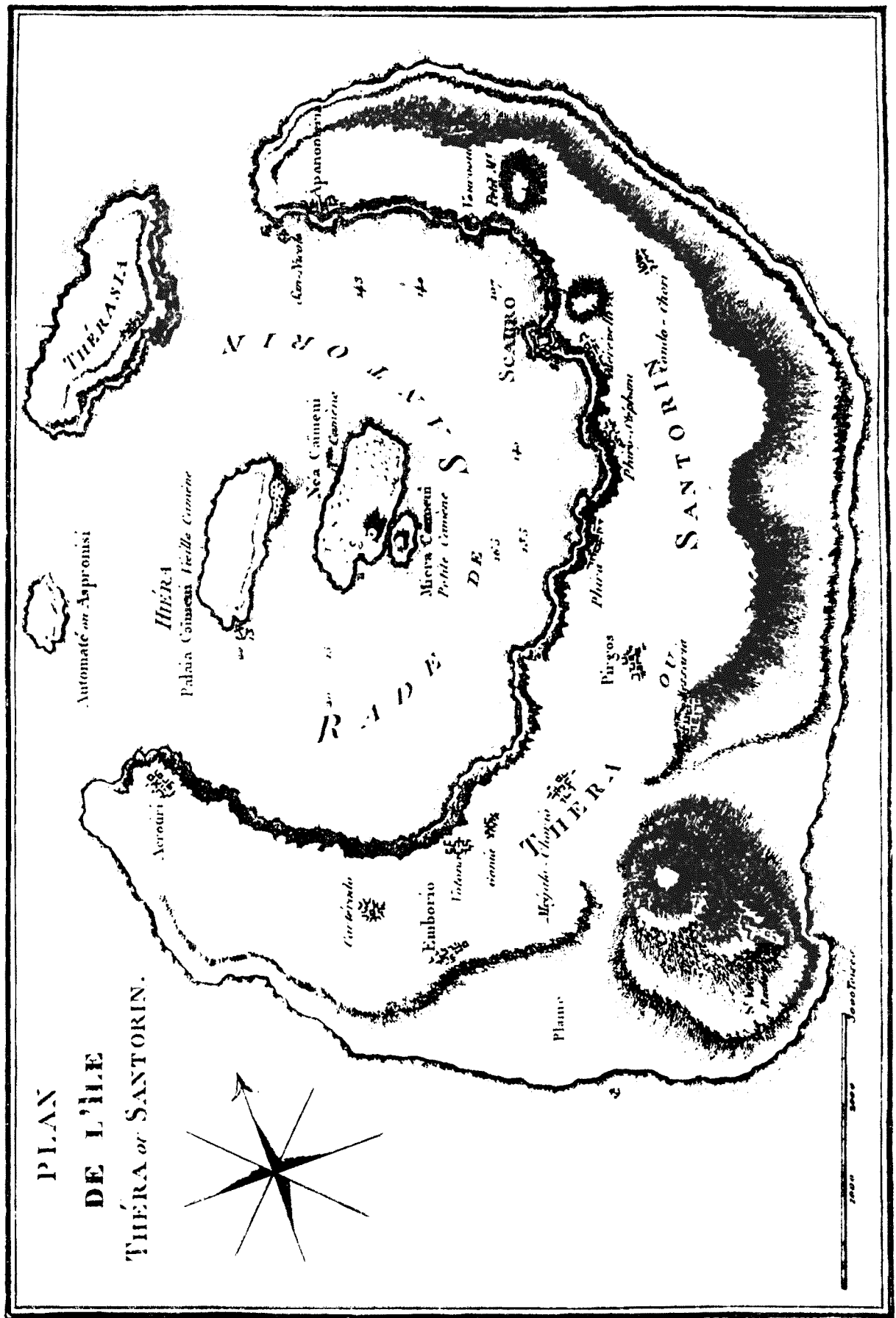


ΕΓΓΕΙΑ ΙΔΙΟΚΤΗΣΙΑ ΚΑΙ ΦΟΡΟΛΟΓΙΚΗ ΑΠΑΙΤΗΣΗ ΣΤΗ ΣΑΝΤΟΡΙΝΗ ΤΟΝ 17ο ΑΙΩΝΑ

Ἡ πηγή πού ἀποτελεῖ ἀντικείμενο ἀνάλυσης αὐτοῦ τοῦ ἄρθρου εἶναι γνωστή ἀπό δημοσιεύσεις τοῦ B. J. Slot¹. Πρόκειται γιά τὸ ἀναλυτικὸ φορολογικὸ κατὰστιχο τῶν Κυκλάδων, Tapu Tahrir 800 (στὸ ἐξῆς: TT 800), τὸ ὁποῖο εἶναι κατατεθειμένο στὸ Ἀρχεῖο Προεδρίας τῆς Ἰσταμπούλ. Καταρτίστηκε τὸ 1670, ὅταν μετὰ τὸν πρῶτο βενετοτουρκικὸ πόλεμο οἱ Κυκλάδες πέρασαν στὴν κυριαρχία τῶν Ὀθωμανῶν μὲ ἓνα ἰδιότυπο καθεστῶς. Οἱ κάτοικοι πλήρωναν φόρο καὶ στοὺς Βενετούς καὶ στοὺς Ὀθωμανούς, γεγονός πού κάνει τὸν Slot νὰ χαρακτηρίσει τὰ νησιά no man's land γιά τὸ χρονικὸ αὐτὸ διάστημα. Ἡ Σαντορίνη μὲ τὴ Μῆλο ἀποτελοῦσαν ἓνα ἀπὸ τὰ τρία μπεηλίγια στὰ ὁποῖα διαιρέθηκαν οἱ Κυκλάδες. Ἡ Σαντορίνη καὶ τὸ νησάκι τῆς Θηρασίας διαιροῦνταν σὲ πέντε περιφέρειες, τὰ «καστέλια», ἐπιβίωση τῆς φραγκικῆς κατοχῆς, στὴ διάρκεια τῆς ὁποίας οἱ οἰκισμοὶ Σκάρος, Πύργος, Ἀκρωτήρι καὶ Ἐπανωμερία ὀχυρώθηκαν γιά νὰ προστατευθοῦν οἱ κάτοικοι ἀπὸ τὶς πειρατικὲς ἐπιδρομές².

1. B. J. Slot, *Archipelagus Turbatus. Les Cyclades entre colonisation latine et occupation ottomane, c. 1500-1718*, Nederlands Historisch-Archaeologisch Instituut te Istanbul 1982, 2 τόμοι, τοῦ ἰδίου, «Ὁ κατάλογος τῶν φορολογουμένων τοῦ κάστρου τῆς Μήλου τὸ 1670», *Μηλιακά* 2 (1985), σ. 153-160 καὶ τοῦ ἰδίου, «Ἡ Ἄνδρος στὰ 1670», *Ἀνδριακά Χρονικά* 21 (1993), σ. 177-185.

2. I. Θ. Παπαμανώλης, *Ἡ νῆσος Θήρα-Σαντορίνη. Ἐντυπώσεις καὶ ἀναμνήσεις*, Πειραιᾶς 1932, σ. 85, ὅπου δημοσιεύεται ἓνα ἔγγραφο πού βρέθηκε στὸ ἀρχεῖο τῆς οἰκογένειας Δὲ Κιγάλα καὶ ἀφορᾷ τὴ διοίκηση τῆς Σαντορίνης τὸ 1669. Ἐκεῖ ἀναφέρεται: «Ἡ νῆσος ταύτη ἦτον πρῶτον διαμοιρασμένη εἰς πέντε μέρη λεγόμενα καστέλια: Α' τὸ Κάστρον μὲ τὰ χωριά του, δηλαδὴ Μεροβήγη, Βουρβούλος, Φυροστεφάνη, Κοντοχόρι, Καρτεράδος καὶ Μεσαριά. Β' Ἐπανωμερία μὲ Θυρασίαν. Γ' Πύργος μὲ Βώθωνα [ἄλλη ὄνομασία τοῦ χωριοῦ Ἄγ. Θωμᾶς], Γωνίαν καὶ Μεγαλοχώρι. Δ' Ἐμποριός. Ε' Ἀκρωτήρι ἐκτὸς τὰ μετόχια ὄλα πού ἔκαναν ὄλα ἓνα εἶδος καστελείου...». Στὸ κατάστιχο τοῦ κεφαλικοῦ φόρου τοῦ ἔτους 1734 (Ἐγίρας 1147) ἀπὸ τὴν ἀρχεϊακὴ ἐνότητα Kâmil Kereci n° 2888 τοῦ Başbakanlık Arşivi τῆς Ἰσταμπούλ, οἱ κάτοικοι τῆς Σαντορίνης συνεχίζουν νὰ ἀπογράφονται σὲ πέντε φορολογικὲς ἐνότητες: 1) Aya Nikola (=Ἐπανωμερία): 147 οἰκογένειες, 2) Pargos: 269 οἰκ., 3) Akrotiri: 25 οἰκ., 4) Omboryo: 104 οἰκ. καὶ 5) Kastro (= Σκάρος): 305 οἰκ.



G. A. Olivier, χαλκογραφία

Στὸ TT 800 καταγράφονται ὀνομαστικὰ οἱ κάτοικοι τῶν 15 χωριῶν τοῦ νησιοῦ μὲ τὴν κτηματικὴ τους περιουσία. Σημειώνονται τὰ dönüm³ τῶν χωραφιῶν καὶ τῶν ἀμπελιῶν τους, καθὼς καὶ ὁ ἀριθμὸς τῶν δέντρων ποὺ τοὺς ἀνήκουν. Ἐπίσης, καταχωρίζονται, σὲ ὅποιους οἰκισμοὺς ὑπάρχουν, τὰ κτήματα τῶν ντόπιων καθολικῶν καὶ ὀρθοδόξων μονῶν τοῦ νησιοῦ, καθὼς καὶ τὰ κτήματα μετοχιῶν ἄλλων μονῶν, τοῦ Ἰωάννη τοῦ Θεολόγου τῆς Πάτμου καὶ τῆς Παναγιᾶς τῆς Χοζοβιώτισσας τῆς Ἀμοργοῦ. Χωριστὰ σημειώνονται οἱ ἀκτῆμονες κάτοικοι τοῦ οἰκισμοῦ, ἀκολουθοῦν οἱ χῆρες καὶ τέλος σὲ ἰδιαίτερη κατηγορία σημειώνονται τὰ κτήματα κατοίκων ἀπὸ ἄλλους οἰκισμοὺς τοῦ νησιοῦ ἢ, σπανιότερα, ἀπὸ ἄλλα νησιά τοῦ Αἰγαίου⁴. Συνεπῶς ἡ πηγὴ αὐτὴ προσφέρεται γιὰ τὴν ταξινομήση τοῦ πληθυσμοῦ σὲ κατηγορίες βάσει τῆς κτηματικῆς τους περιουσίας ποὺ ἀντανακλοῦν ἀντίστοιχες εἰσοδηματικές. Συγχρόνως ἐπιτρέπει νὰ φανεῖ ad hoc ὁ κατακερματισμὸς τῆς ἔγγειας ἰδιοκτησίας. Μετὰ τὴν καταχώριση τῶν κατοίκων κάθε οἰκισμοῦ σημειώνεται τὸ σύνολο τῶν καλ-

3. Ὑποθέτουμε ὅτι πρόκειται στὴν πραγματικότητα γιὰ μουζούρια, τοπικὸ μέτρο τῆς Σαντορίνης. Στὰ τέσσερα μοναδικὰ ἔγγραφα τοῦ Ἀρχείου τῆς Καθολικῆς Ἐπισκοπῆς τῆς Σαντορίνης (στὸ ἐξῆς ΑΚΕ) ὅπου καταγράφεται ἡ ἔκταση τοῦ μεταβιβαζόμενου χωραφιοῦ ἢ τοῦ ἀμπελιοῦ, ὁ ὑπολογισμὸς γίνεται σὲ μουζούρια, βλ. Μαρία Σπηλιωτοπούλου, «Στὴ Σαντορίνη τοῦ 17ου καὶ 18ου αἰώνα: ἀγοραπωλησίες ἀκινήτων», *Τὰ Ἱστορικά* 9, τχ. 17 (Δεκέμβριος 1992), σ. 254 σημ. 53. Ἡ ὑπόθεσή μας ἐνισχύεται καὶ ἀπὸ ἓνα ἔγγραφο τοῦ 1684 (ΑΚΕ, Πολιτειακὸ Τμῆμα, Δ' Προικοσύμφωνα, φάκ. 3, ὑποφ. β'), ὅπου ὁ Πέτρος Κιτράκας τοῦ παπα Φραντζέσκου, καθολικός, συντάκτης συχνὰ διαθηκῶν τρίτων, προικίζει τὴν κόρη του Μαρούσα, ἡ ὁποία μπαίνει στὸ μοναστήρι τῶν Δομηνικανίδων τῆς Ἀγίας Αἰκατερίνης τοῦ Σκάρου μὲ 16 μουζούρια ἀμπέλια στὴ Γωνιά. Ἀκριβῶς 16 dönüm ἀμπέλια καταγράφονται στὸ ὄνομά του στὸ χωριὸ Γωνιά (TT 800, σ. 311). Στὴ βιβλιογραφία, πάντα σὲ σχέση μὲ τὴ Σαντορίνη, ἐντοπίσαμε δύο ἀναφορὲς στὸ μουζούρι ὡς μέτρο ἐπιφανείας: 1) Σὲ μουζούρια καταγράφεται ἡ ἔκταση ποὺ ἀνήκε τὸ 1701 στὴν καθολικὴ ἐπισκοπὴ (βλ. G. Hofmann, «Vescovadi Cattolici della Grecia, V. Thera (Santorino). Documenti con introduzione, una carta ed indici dei luoghi e della persone», *Orientalia Christiana Analecta* 130 (1941), σ. 88), καὶ 2) Τὸ 1841 «ἐφ' ἐκάστου τετραγωνικοῦ μουζουρίου... σπεῖρεται συνήθως 7/8 κοιλοῦ κριθῆς...» (βλ. I. Δὲ Κιγάλας, *Γενικὴ στατιστικὴ τῆς νήσου Θήρας*, Ἐρμούπολη 1850, σ. 83). Τὸ μουζούρι ὡς μέτρο ἐπιφανείας ἀπαντᾶται καὶ στὴν Κρήτη, ὅπως διαπιστώνεται ἀπὸ τίς μεταφράσεις τουρκικῶν ἔγγράφων. Ἐνδεικτικὰ παραπέμπουμε: Ν. Σταυρινίδης, *Μεταφράσεις τουρκικῶν ἱστορικῶν ἐγγράφων ἀφορώντων εἰς τὴν ἱστορίαν τῆς Κρήτης*, τ. Α', ἔγγραφα τῆς περιόδου ἐτῶν 1657-1672 (Ἐγίρας 1067-1082), Ἡράκλειο Κρήτης 1975, σ. 386, καὶ Ἐγγράφα Ἱεροδικείου Ρεθύμνης 17ος-18ος αἰ. *Μεταφράσεις τοῦ "Βήματος" Ρεθύμνης*, (ἐπιμ. Γ. Ζ. Παπιομύτογλου), Ρέθυμνο 1995, σ. 71, 73 κ.ἐξ.

4. Πρόκειται συνολικὰ γιὰ 14 κατοίκους ἀπὸ τὴ Νάξο, Φολέγανδρο, Σίφνο, Σίκινο, Ἀμοργό. Οἱ περισσότεροι προέρχονται ἀπὸ τὴν Πάτμο. Τὸ γεγονός ὅτι δὲν πληρώνουν τὸν κεφαλικὸ τους φόρο στὴ Σαντορίνη, ἀφοῦ δὲν ἐμφανίζονται στὸ κατάστιχο τοῦ κεφαλικοῦ φόρου Maliyeden Müdevver 4856 ποὺ καταρτίστηκε τὴν ἴδια χρονιά, μᾶς ἐπιτρέπει νὰ ὑποθέσουμε ὅτι ἐγκαταστάθηκαν πρόσφατα στὴ Σαντορίνη.

λιεργητικῶν του ἐκτάσεων καὶ ἀκολουθοῦν οἱ φόροι ποὺ βαρύνουν συλλογικὰ τὴν κοινότητα: ἡ σπέντζα, οἱ δεκάτες ποὺ βαρύνουν τὴν παραγωγή, καθὼς καὶ διάφοροι χρηματικοὶ φόροι. Συνολικὰ ἀπογράφονται 949 νοικοκυριά ποὺ πληρώνουν φόρο 473.080 ἄσπρα⁵.

Μὲ τοὺς ἴδιους φόρους καὶ τὰ αὐτὰ ποσὰ καθὼς καὶ μὲ τὸν ἴδιο ἀριθμητικὰ φορολογούμενο πληθυσμὸ παρουσιάζεται ἡ Σαντορίνη σὲ ἓνα ἀντίγραφο καταστίχου ποὺ χρονολογεῖται τὸ 1731 καὶ τὸ ὁποῖο βρέθηκε στὸ Ἀρχεῖο τῆς Καθολικῆς Ἐπισκοπῆς τοῦ νησιοῦ. Ἡ πηγὴ αὐτὴ δημοσιεύτηκε πρὶν ἀπὸ δέκα χρόνια, ὅπου ἐξετάστηκε ἡ σχέση ἀνάμεσα στὴν ἔκταση τοῦ καλλιεργούμενου χώρου καὶ στὸ παραγόμενο προϊόν του. Ἡ ἔρευνα εἶχε στηριχθεῖ στοὺς συνολικοὺς ἀριθμοὺς τῆς καταγεγραμμένης ἔκτασης τῶν ἀγροτεμαχίων καὶ ἀμπελώνων τῶν οἰκισμῶν καὶ στὸ φόρο ποὺ βάραινε τὴν παραγωγή τῶν καλλιεργειῶν⁶.

Στὴν παρούσα ἐργασία, ἀναλύοντας τὸν τρόπο ἀπογραφῆς, ὅπως ἀποτυπώνεται στὸ ΤΤ 800, θὰ ἐξετάσουμε πρῶτον τὸ καθεστῶς ποὺ διέπει τὴ γαιοκτησία τῶν κατοίκων τῆς Σαντορίνης, καὶ κατὰ συνέπεια τὴν ἀναλογία τοῦ φόρου ποὺ τοὺς ἐπιδικάζεται. Δεύτερον θὰ διερευνηθεῖ ἡ κλίμακα τῆς ἔγγειας ἰδιοκτησίας, ἡ ὁποία, σὲ πολὺ μεγάλο βαθμὸ, ὑποδεικνύει ἐμμέσως καὶ τὴν εἰσοδηματικὴ στρωματογραφία τοῦ πληθυσμοῦ. Δὲν ξεχνοῦμε βεβαίως ὅτι τὰ εἰσοδήματα τῶν νησιῶν συνδέονται καὶ μὲ μὴ ἀγροτικὸ ὅπου δραστηριότητες. Ὡστόσο, πρέπει νὰ λάβουμε ὑπόψη μας ὅτι ἡ ἐνασχόληση μὲ τὴν ἀγροτικὴ παραγωγή ἀποτελεῖ μιὰ οἰκονομικὴ σταθερὰ καὶ στὸ νησιωτικὸ χῶρο, ἡ ὁποία ὀρίζει σὲ ὑψηλὸ βαθμὸ τόσο τὴν αὐτοκατανάλωση ὅσο καὶ τὴ δημιουργία χρηματικῶν ἀποθεμάτων στὸ ἐσωτερικὸ τῶν κοινοτήτων⁷. Ἀπὸ τὴν ἄλλη, θεωροῦμε ὅτι ἡ κλίμακα τῆς ἰδιοκτησίας καὶ ἡ κατανομὴ τοῦ πληθυσμοῦ στίς

5. Σὲ ἔγγραφο τοῦ 1733, ποὺ συνέταξε ὁ Καγκελλάριος γιὰ λογαριασμὸ τοῦ μοναστηριοῦ τῶν Δομηνικανίδων τῆς Ἁγίας Αἰκατερίνης καὶ τοῦ μοναστηριοῦ τῶν Ἰησοιτικῶν προκειμένου νὰ βεβαιώσει τὸ ὕψος τοῦ φόρου ποὺ ἔπρεπε νὰ καταβάλουν, ἀναφέρεται μετὰξὺ ἄλλων ὅτι «ἦρθε ὁ ταχριτζής... ν' ἀποκόψει τὰ νησιά στοὺς 1669 καὶ ἀπέκοψεν καὶ τὸ νησι ἐτοῦτο τῆς Σαντορίνης καὶ ἔβαλε νὰ πληρώνει τὸν κάθε χρόνον διὰ οὐσοῦρι τῆς γῆς εἰς χωράφια, ἀμπέλια, βουνά, δεντρί, πρόβατα, κουμέрки καὶ ἄλλα καθὼς φαίνεται εἰς τὸ τεφτέρι σουρέτι 8λα ἄσπρα 473.139» (ΑΚΕ, Ἐκκλησιαστικὸ Ἱμῆμα, Α' Δικαιοπρακτικὰ ἔγγραφα, φάκ. 2, ὑποφ. 4). Τὸ σύνολο τῶν φόρων στὰ χωριά στὸ κατάστιχο τοῦ 1670 εἶναι 473.080 ἄσπρα. 473.139 ἄσπρα σημειώνονται ὡς συνολικὸ ποσὸ φόρου ποὺ βαρύνει τὸ νησι στὸ suret-i defter-i cedit τὸ 1143 (1731), τὸ ὁποῖο εἶναι πιστὸ ἀντίγραφο τοῦ καταστίχου τοῦ 1670· βλ. Ευαγγελία Μπαλτά, «Ἀπὸ τὸ φορολογικὸ τεκμήριο στὴν ἀγροτικὴ οἰκονομία: Οἱ καλλιέργειες στὴ Σαντορίνη τὸν 18ο αἰ.», *Τὰ Ἱστορικὰ* 3, τχ. 6 (Δεκέμβριος 1986), σ. 282-314.

6. Ὁ.π.

7. Σπ. Ἀσδραχάς, «Νησιωτικὲς κοινότητες: οἱ φορολογικὲς λειτουργίες (I)», *Τὰ Ἱστορικὰ* 5, τχ. 8 (Ἰούνιος 1988), σ. 4.

διάφορες βαθμίδες τῆς, συνδυαζόμενη μὲ τὴ φορολογικὴ ὑποχρέωση, θὰ ὑποδείξει ἔμμεσα, καὶ στὴν περίπτωση αὐτῆ, τὸ ποσοστὸ τῶν μὴ ἀγροτικοῦ τύπου δραστηριοτήτων αὐτοῦ τοῦ πληθυσμοῦ.

I. Ἡ ἀπογραφή

Στὰ φορολογικὰ κατάστιχα τῆς ὀθωμανικῆς διοίκησης, ἐπειδὴ ὁ κατ' ἐξοχὴν φόρος ποὺ βαρύνει τὴν παραγωγή, ἡ δεκάτη, ὀρίζεται βάσει τῆς συγκομιδῆς καὶ ὄχι τῆς ἔκτασης τῶν καλλιεργούμενων γαιῶν, δὲν γίνεται καμιὰ ἀναφορὰ σ' αὐτές. Ὄταν ἀπογράφονται καλλιεργούμενες ἐκτάσεις πρόκειται γιὰ κτήσεις μουσουλμανικοῦ πληθυσμοῦ, διότι ὁ χρηματικὸς ἔγγειος φόρος τους, τὸ *çift resmi*, ὀρίζεται ἀπὸ τὸ ἂν καλλιεργοῦν ἓνα, μισὸ ἢ λιγότερο ἀπὸ μισὸ ζευγάρι, ἂν εἶναι ἀκτήμονες ἢ ἂν ἀκόμη ἢ γῆ ποὺ καλλιεργοῦν ἀνήκει σὲ ἄλλους. Ἡ σπέντζα ποὺ βαρύνει ἀποκλειστικὰ τοὺς μὴ μουσουλμανικοὺς πληθυσμοὺς ὀρίζεται ἀνεξάρτητα ἀπὸ τὴν ἔκταση τῶν γαιῶν ποὺ καλλιεργοῦν. Ἐξάλλου, σπέντζα, τὸ πάγιο ποσὸ τῶν 25 ἄσπρων ποὺ πληρώνει ὁ χανές, καὶ τὰ 6 ἄσπρα ποὺ πληρώνει τὸ νοικοκυριὸ ποὺ ἔχει ἀρχηγὸ χήρα, ὑποχρεοῦνται νὰ τὰ καταβάλλουν καὶ οἱ ἀστικοὶ πληθυσμοί⁸. Ὁ διαφορετικὸς λοιπὸν τρόπος ὑπολογισμοῦ τῶν φόρων αὐτῶν ἔχει ὡς ἀποτέλεσμα στὰ *tahrir defter* νὰ γίνεται ἀναφορὰ σὲ ἐκτάσεις μόνον στὸ βαθμὸ ὅπου αὐτὲς ἀνήκουν σὲ μουσουλμάνους.

Στὴν ἀπογραφή τῶν Κυκλάδων ποὺ περιγράψαμε παραπάνω, ἀπογράφονται, ὅπως εἶδαμε, οἱ κτήσεις τῶν κατοίκων, μολονότι δὲν πρόκειται γιὰ μουσουλμάνους. Ἐξαιρετικὰ διαφωτιστικὸ εἶναι ἓνα ἔγγραφο τῆς μονῆς Ταξιαρχῶν τῆς Σεριφου ποὺ ἀναφέρεται στὸν τρόπο καταμέτρησης καὶ ἀπογραφῆς τῶν γαιῶν στὶς Κυκλάδες κατὰ τὸ 1670⁹. Γνωρίζουμε ὅμως καὶ ἄλλες καταστιχώσεις ὅπου καταγράφονται κτήματα χριστιανῶν, ὅσες τουλάχιστον ὑπέπεσαν στὴν ἀντίληψή μας κατὰ τὶς ἔρευνές μας σὲ ὀθωμανικὰ κατάστιχα ἑλλαδικῶν περιοχῶν ποὺ ἀπόκεινται στὸ *Başbakanlık Arsivi* τῆς Πόλης. Ἐνα τέτοιο κατάστιχο εἶναι τὸ TT 825 ποὺ ἀφορᾷ τὸν Χάνδακα, τὸ πρῶτο μετὰ τὴν

8. Κλασικὸ παραμένει γιὰ τὰ θέματα αὐτὰ τὸ ἄρθρο τοῦ H. Inalcik, «Osmanlilar'da raiyyet rüsûmu», *Bellefen* XXIII (1959), σ. 575-610. Βλ. ἐπίσης τὸ ἄρθρο τοῦ ἰδίου, «Köy, Köylü ve İmparatorluk», ποὺ συμπεριλαμβάνεται ὡς ἐπίμετρο στὴν ἑλληνικὴ μετάφραση Χ. Ἰναλτζίκ, Ἡ Ὄθωμανικὴ Αὐτοκρατορία. Ἡ κλασικὴ ἐποχὴ, 1300-1600, μτφ. Μ. Κοκολάκης, Ἀθήνα 1995, σ. 391-421. Πιὸ πρόσφατες θέσεις τοῦ συγγραφέα διατυπώνονται στὸ τρίτο κεφάλαιο τοῦ ἔργου *An Economic and Social History of the Ottoman Empire 1300-1914*, ἐκδ. H. Inalcik - D. Quataert, Cambridge University Press 1994, σ. 103-143. Πβ. ἐπίσης τὴν ἀνακοίνωση «Çift-Hane System and Peasant Taxation», ποὺ δημοσιεύτηκε στὸν τόμο H. Inalcik, *From Empire to Republic. Essays on Ottoman and Turkish Social History*, Ἰσταμπούλ 1995, σ. 61-72.

9. Εὐτυχία Λιάτα, Ἡ Σεριφος κατὰ τὴν Τουρκοκρατία (17ος-19ος αἰ.), Ἀθήνα 1987, σ. 175.

κατάκτηση τοῦ νησιοῦ· συντάχθηκε ἀνάμεσα στὰ 1669 καὶ 1674 (Ἐγίρας 1080 καὶ 1084)¹⁰. Στὸν κανουνναμὲ πού τὸ συνοδεύει ἀναφέρεται ὅτι ἔγινε κτηματογράφηση τῶν φορολογίσιμων γαιῶν (*arazisi tahrir*) καὶ ὅτι οἱ γαῖες ἀποτελοῦν «τελείαν ἰδιοκτησίαν τῶν κατόχων τους. Δικαιοῦνται νὰ τὶς πουλοῦν, νὰ τὶς ἀγοράζουσι καὶ νὰ τὶς διαθέτουν ὅπως θέλουν»¹¹.

Ἀπογραφές τῶν ἀγροτικῶν ἀγαθῶν πού βρίσκονται στὴν κατοχὴ χριστιανῶν ἀπαντῶνται καὶ στὰ φορολογικὰ κατάστιχα TT 796, 878, 879, 880, 882, 883, 884, πού ἀφοροῦν περιοχὲς τῆς Πελοποννήσου καὶ τὰ ὁποῖα φέρονται νὰ συντάχθησαν τὸ ἔτος 1715 (Ἐγίρας 1128), ἀμέσως δηλαδὴ μετὰ τὴν ἀνακατάληψή της ἀπὸ τοὺς Ὀθωμανούς¹². Στὸν κανουνναμὲ πού συνοδεύει τὴν ἀπογραφή τοῦ Tapu Kadastro 71 τοῦ Ἀρχείου τῆς Ἀγκυρας διαβάζουμε ἤδη στὸ πρῶτο ἄρθρο τὰ ἐξῆς σχετικὰ μὲ τὸ γαιοκτητικὸ καθεστῶς τῆς Πελοποννήσου: «Τὸ εὐφορο αὐτὸ βιλαέτι, ὅπως καὶ ἡ Ρούμελη, θεωρεῖται δημόσια γῆ (*arz-i miri*). Γαῖες οἱ ὁποῖες τὴν ἐποχὴ τῆς κατάκτησης ἀνήκαν σὲ ραγιάδες, ἐξακολουθοῦν νὰ βρίσκονται στὴν κατοχὴ τους. Ἡ κυριότητα (*rakabe*) ὅμως τῶν γαιῶν αὐτῶν δεσμεύτηκε ὑπὲρ τοῦ Δημοσίου Θησαυροφυλακίου τῶν μουσουλμάνων»¹³.

Στὸ κατάστιχο TT 800 δὲν ὑπάρχει κανουνναμὲς ὁ ὁποῖος νὰ ἀποσαφηνίζει τὸ γαιοκτητικὸ καὶ φορολογικὸ καθεστῶς τῶν νησιῶν¹⁴. Ὡστόσο ἔμμεσες ἀναφορὲς στὸ γαιοκτητικὸ καθεστῶς τῶν Κυκλάδων περιέχουν οἱ ἀχτανεμέδες

10. Τὸν ἴδιο τρόπο καταγραφῆς ἀπαντοῦμε καὶ στὸ μεταγενέστερο κατάστιχο τοῦ Χάνδακα, τὸ Tapu Kadastro 4 (Ἐγίρας 1117) τοῦ Ἀρχείου τῆς Ἀγκυρας, βλ. Molly Greene, *Kandiye 1669-1720: The Formation of a Merchant Class*, Πρίνστον 1993 (διδακτορικὴ διατριβή), σ. 128-129. Ἡ συγγραφέας διαπιστώνει τὴ διαφορετικότητα τῶν δύο καταστίχων σὲ σχέση μὲ *tahrir* ἄλλων περιοχῶν καὶ τὴν ἀποδίδει στὸ ὅτι τὰ ἐν λόγω κατάστιχα δὲν εἶναι ἀπογραφὲς πληθυσμοῦ ἀλλὰ ἀπογραφὲς ἀπλῶς τῶν ἰδιοκτητῶν τοῦ Χάνδακα, κάτι τὸ ὁποῖο δὲν εὐσταθεῖ.

11. Ö. L. Barkan, *XV ve XVIinci asırlarda Osmanlı İmparatorluğunda Ziraî Ekonomisinin Hukukî ve Malî Esasları, I, Kanunlar*, Ἰσταμποῦλ 1943, σ. 352 § 4. Ὁ κανουνναμὲς αὐτός, ἀπὸ ἀντίγραφο πού ὑπῆρχε στὰ ἱεροδικαστικὰ βιβλία τοῦ Ἡρακλείου, μεταφράστηκε ἀπὸ τὸν ἀείμνηστο Ν. Σταυρινίδη, «Ἀνέκδοτα ἔγγραφα τῆς Τουρκοκρατίας ἐν Κρήτῃ. Δύο ἔγγραφα τοῦ μετὰ τὴν ἄλωσιν τῆς Κρήτης φορολογικοῦ συστήματος», *Κρητικὰ Χρονικά* 1 (1947), σ. 89. Περιλαμβάνεται ἐπίσης στὸ ἔργο του, *Μεταφράσεις τουρκικῶν ἱστορικῶν ἐγγράφων*, ὅ.π., σ. 307-311.

12. Τὸ κατάστιχο TT 884 χρησιμοποίησε ὁ Ν. Göyünc στὴ μελέτη του γιὰ τὸ Νάυπλιο, ὅπου παρουσίασε τὶς συνοικίες τῆς πόλης μὲ τοὺς ἀριθμοὺς τῶν σπιτιῶν, καταστημάτων, δημοσίων κτιρίων κλπ., βλ. Ν. Göyünc, «XVIII. yüzyılda Türk idaresinde Nauplia (Anabolu) ve yapıları», στὸν ἀφιερωματικὸ τόμο *Ismail Hakkı Uzunçarsılı'ya Armağan*, Ἀγκυρα 1976, σ. 461-485.

13. Ö. L. Barkan, ὅ.π., σ. 326 § 1. Γιὰ τὴν ἐλληνικὴ μετάφραση αὐτοῦ τοῦ κανουνναμὲ βλ. Εὐαγγέλια Μπαλτᾶ, «Οἱ κανουνναμέδες τοῦ Μοριᾶ», *Ἱστοριὰ* 6 (1993), σ. 49 κ.ἐξ.

14. B. J. Slot, *Archipelagus Turbatus*, ὅ.π., σ. 295.

ποὺ ἐξέδωσαν προηγούμενοι σουλτάνοι. Γιὰ παράδειγμα, στὸν προνομιακὸ χάρτη ποὺ φέρεται νὰ ἐξέδωσε ὁ σουλτάνος Ἰμπραήμ γιὰ τὶς Κυκλάδες διαβάζουμε: «Ἀπὸ τὰ μούλκια τους τινὰς νὰ μὴ τοὺς εὐγάζη στανικῶς, καὶ τινὰς στανικῶς τους νὰ μὴν τοὺς τὰ πέρνη»¹⁵. Στοιχεῖα γιὰ τὸ γαιοκτητικὸ καθεστῶς στὶς Κυκλάδες κατὰ τὴν περίοδο τῆς τουρκοκρατίας ὑπάρχουν σὲ ἔκθεση τοῦ 1828 ποὺ ἀφορᾷ στὴν Ἄνδρου, ὅπου γράφονται τὰ ἑξῆς: «Ὅλη ἡ γῆ τῆς νήσου μὲ τὰ δένδρα της, ἧτις εἶναι ἰδιόκτητος, ἐκτιμήθη πρὸ χρόνων κατὰ τὸ ἔθος, διὰ τὴν εἴσπραξιν τοῦ δεκάτου πρὸς τὴν Ὀθωμανικὴν Πόρταν, διὰ ἄσπρα 82 χιλ. ...»¹⁶.

Συνεπῶς πρέπει νὰ συμπεράνουμε ὅτι ὁ λόγος γιὰ τὸν ὁποῖο ἀπογράφονται τὰ κτήματα τοῦ χριστιανικοῦ πληθυσμοῦ συνδέεται ἄμεσα μὲ τὸ γαιοκτητικὸ καθεστῶς ποὺ διέπει αὐτὲς τὶς περιοχές. Καὶ στὶς τρεῖς περιπτώσεις διαπιστώσαμε ὅτι πρόκειται γιὰ καθεστῶτα πλήρους ἰδιοκτησίας. Τὸ γεγονός ὅτι τόσο στὶς Κυκλάδες ὅσο καὶ στὴν Κρήτη καὶ Πελοπόννησο οἱ Ὀθωμανοὶ διαδέχονται τοὺς Βενετούς, μᾶς κάνει νὰ διερωτηθοῦμε μήπως τὸ καθεστῶς πλήρους ἰδιοκτησίας, ποὺ βλέπουμε νὰ ὑπογραμμίζεται μὲ τὸν α' ἢ β' τρόπο ἀπὸ τοὺς Ὀθωμανοὺς, δηλώνει τελικὰ τὸν σεβασμὸ ποὺ ἐπέδειξαν στὴν προηγούμενη κατάσταση πραγμάτων γιὰ λόγους κατακτητικῆς πολιτικῆς. Οἱ Ὀθωμανοὶ γιὰ νὰ προσεταιριστοῦν τὸν πληθυσμὸ δὲν υἱοθέτησαν νεωτεριστικὰ σχήματα, ἀλλὰ προσάρμοσαν στὰ μέτρα τοῦ ἱεροῦ νόμου τὴν ὑπάρχουσα τάξη πραγμάτων ποὺ παρελάμβαναν. Ἐδῶ θὰ εἶχε κανεὶς νὰ προσθέσει ὅτι, πέρα ἀπὸ λόγους καθαρὰ πολιτικῆς τακτικῆς, καὶ οἱ ἀνάγκες τῆς δημοσιονομικῆς πολιτικῆς ὑπαγόρευαν αὐτὴ τὴ στάση, νὰ χρησιμοποιηθοῦν δηλαδὴ οἱ δοκιμασμένες μέθοδοι τῆς προηγούμενης κατάστασης. Γιὰ νὰ σταθοῦμε μόνο σὲ ὅ,τι αὐτὸ σημαίνει σὲ ἐπίπεδο τεχνικῆς τῆς ἀπογραφῆς, θὰ θυμηθοῦμε ὅσα ἀναφέρει ὁ Η. Inalcik γιὰ τὸν τρόπο ἀπογραφῆς ποὺ ἀκολούθησαν οἱ Ὀθωμανοὶ ὅταν κατέκτησαν τὴν Κύπρο ἀπὸ τοὺς Βενετούς¹⁷. Δηλώνει ὅτι χρησιμοποίησαν βενετικὲς καταστιχώσεις, κάτι ποὺ καὶ στὴν περίπτωση τῆς Πελοποννήσου εἶναι ἐμφανέστατο¹⁸.

Ὁ συλλογισμὸς ποὺ ἀναπτύξαμε παραπάνω, ὅτι δηλαδὴ ἡ ἀπογραφὴ τῆς ἑγγείας ἰδιοκτησίας τοῦ πληθυσμοῦ συνδέεται μὲ τὸ γαιοκτητικὸ καθεστῶς ποὺ τὶς διέπει, ἐπιβεβαιώνεται καὶ ἀπὸ τὴν ἐρμηνεία τοῦ Ebussu'ud Efendi. Γιὰ τὸν περίφημο αὐτὸ σεῖχουλισλάμη τῆς βασιλείας τοῦ Σουλεϊμάν τοῦ Μεγαλο-

15. Εὐτυχία Λιάτα, ὁ.π., σ. 177.

16. Δ. Ι. Πολέμης, «Περὶ τὰ φορολογικὰ τῆς Ἄνδρου κατὰ τὸ ἔτος 1721», *Πέταλον* 6 (1995), σ. 77.

17. Η. Inalcik, *Ottoman Policy and Administration in Cyprus after the Conquest*, Ἄγκυρα 1969, σ. 9.

18. Στὸ θέμα αὐτὸ θὰ ἐπανέλθουμε μὲ τὴν εὐκαιρία τῆς ἔκδοσης τοῦ πελοποννησιακοῦ καταστίχου 195Α, α.ε. 214 τῆς Ἑθνικῆς Βιβλιοθήκης τῆς Σόφιας.

πρεποῦς δημόσια γῆ στο ὀθωμανικό γαιοκτητικό καθεστῶς σημαίνει τὴν κατακτημένη γῆ τῆς ὁποίας τὸ *dominium eminens* ἀνήκει στο κράτος. Διευκρινίζει ὅτι μολονότι ἡ γῆ αὐτὴ μπορεῖ νὰ χαρακτηρίζεται δεκατιζόμενη (*öşri*), στὴν πραγματικότητα πρόκειται γιὰ γῆ *haraci*, γῆ γιὰ τὴν ὁποία οἱ καλλιεργητὲς πρέπει νὰ πληρώνουν ἔγγειο φόρο. Καὶ συμπληρώνει ὅτι, ἂν οἱ μὴ μουσουλμάνοι καλλιεργητὲς πρὶν ἀπὸ τὴν κατάκτηση καλλιεργοῦσαν τέτοιες γαῖες, ἐπιτρέπεται νὰ συνεχίσουν νὰ τὶς ἐκμεταλλεύονται καὶ ἐπὶ Ὀθωμανῶν, ὑπὸ τὸν ὄρο ὅμως ὅτι θὰ πληρώνουν ἕναν ἔγγειο φόρο *harac-i mukaseme* τῆς τάξεως τοῦ $1/5$ ἢ $2/3$ ἀνά περίπτωση¹⁹.

Στὸν κανονισμὸ τῆς Κρήτης οἱ γαῖες χαρακτηρίζονται ἀπὸ τὸν νομοθέτη *haraci* καὶ οἱ καλλιεργητὲς ὑποχρεοῦνται νὰ καταβάλλουν $1/5$ τῆς παραγωγῆς ἀντὶ τοῦ καθιερωμένου δέκατου²⁰. Τὸ πολὺ $1/5$ πληρώνουν καὶ οἱ καλλιεργητὲς στὴν Κύπρο ὅταν τὴν κυριεύουν οἱ Ὀθωμανοὶ ἀπὸ τοὺς Βενετοὺς τὸ 1572²¹. Ἡ ἴδια ἀναλογία φόρων ἐπὶ τῆς παραγωγῆς ἰσχύει καὶ γιὰ τὶς Κυκλάδες. Στὸ κατάστιχο TT 800 κάθε φορὰ πρὶν ἀπὸ τὴν ἀναγραφὴ τῶν φόρων στοὺς οἰκισμοὺς τῆς Σαντορίνης ὑπάρχει πάντα ἡ σημείωση *hums-i gallat* (= τὸ πέμπτο τῶν γεννημάτων)· καταγράφεται λοιπὸν ρητὰ ἡ ἀναλογία τῆς ἀπόληψης τῆς δεκάτης, ἡ ὁποία στὴν πραγματικότητα εἶναι *harac-i mukaseme*²².

II. Ἐγγεια ἰδιοκτησία

Οἱ καλλιεργούμενες ἐκτάσεις τῆς Σαντορίνης ὅπως ἀπογράφηκαν στο TT 800 ἦταν 14.302,5 *dönüm* χωράφια καὶ 5.938 ἀμπέλια²³. Στούς ἀριθμοὺς αὐτοὺς

19. H. Inalcik, «Islamization of Ottoman Laws on Land and Land Taxation», *Festgabe an Josef Matuz: Osmanistik-Turkologie-Diplomatie*, Christa Fragner - Kl. Schwarz (ἐκδ.), Βερολίνο 1992, σ. 100-116. Πβ. καὶ *An Economic and Social History of the Ottoman Empire 1300-1914*, ὁ.π., σ. 113.

20. Ö. L. Barkan, ὁ.π., σ. 351 § 2, Ν. Σταυρινίδης, «Ἀνέκδοτα ἔγγραφα», ὁ.π., σ. 89. Ὁ ὄρος ποὺ χρησιμοποιεῖται στὸν κανονισμὸ εἶναι *harac-i mukaseme min-el-hums*.

21. H. Inalcik, *Ottoman Policy and Administration in Cyprus*, ὁ.π., σ. 12, πίνακας 1.

22. Γιὰ τὸ χαραῖσι τῆς γῆς στὶς Κυκλάδες βλ. B. J. Slot, *Archipelagus Turbatus*, ὁ.π., σ. 79. Γιὰ τὸν φόρο αὐτὸ ὅπως παρουσιάζεται στὰ κοινοτικά κατάστιχα τῶν νησιῶν βλ. Εὐτυχία Λιάτα, ὁ.π., σ. 104. Πβ. ἐπίσης Σεβαστὴ Λάζαρη, *Economies et sociétés des îles de la mer Egée pendant l'occupation ottoman. Le cas de Mykonos* (διδακτορικὴ διατριβή, πανεπιστήμιο Paris I - Sorbonne), τ. 2, Παρίσι 1989, σ. 245-256. Γιὰ τὴν ἀναλογία τῆς ἔγγειας φορολογίας στο νησιωτικὸ χῶρο βλ. Σπ. Ἀσδραχάς, «Νησιωτικὲς κοινότητες: οἱ φορολογικὲς λειτουργίες (I)», ὁ.π., σ. 13.

23. Εὐαγγελία Μπαλτᾶ, «Ἀπὸ τὸ φορολογικὸ τεκμήριο...», ὁ.π., σ. 293, πίνακας 4, ὅπου καταχωρίστηκαν οἱ καλλιεργούμενες ἐκτάσεις καὶ τὰ ἄλλα ἀγροτικὰ ἀγαθὰ τῶν οἰκισμῶν τοῦ νησιοῦ βάσει τῶν στοιχείων ἑνὸς καταστίχου τοῦ ἔτους 1731 ποὺ ἀντιγράφει τὴν ἀπογραφὴ τοῦ 1670.

πρέπει νὰ προστεθοῦν καὶ οἱ ἐκτάσεις τῶν ὀκτώ μονῶν ποὺ καταγράφονται στὸ τέλος τοῦ καταστίχου μετὰ τὴν ὀλοκλήρωση τῆς ἀπογραφῆς τῶν οἰκισμῶν. Συνολικὰ οἱ ἔξι μονές τῆς Σαντορίνης καὶ τὰ δυὸ μετόχια τοῦ Ἰωάννη τοῦ Θεολόγου τῆς Πάτμου καὶ τῆς Παναγιᾶς τῆς Χοζοβιώτισσας τῆς Ἀμοργοῦ ἔχουν στὴν κατοχὴ τους 1.413,5 στρέμματα χωράφια καὶ 871,5 ἀμπέλια, γιὰ τὴν ἐκμετάλλευση τῶν ὁποίων πληρώνουν τὸ ποσὸ τῶν 53.220 ἄσπρων κατ' ἀποκοπὴν τὸν χρόνο. Στὴ μοναστικὴ ἰδιοκτησία θὰ ἐπανέλθουμε στὴ συνέχεια.

Θὰ ἐξετάσουμε καταρχὴν τὴν περιουσία τῶν κατοίκων τῆς Σαντορίνης. Οἱ ἐγγεγραμμένοι ὡς κάτοικοι τῶν 15 χωριῶν κατατάχθηκαν σὲ 5 κατηγορίες ἀνάλογα μὲ τὴν ἔκταση τῶν χωραφιῶν καὶ τῶν ἀμπελιῶν ποὺ διέθεταν στὸν τόπο τους²⁴. Δίπλα σημειώθηκε ὁ ἀριθμὸς ὄσων εἶχαν κτήματα καὶ σὲ ἄλλους οἰκισμοὺς τοῦ νησιοῦ²⁵ μὲ τὸ σύνολο τῶν ἐκτάσεών τους (βλ. Πίνακες I, II τοῦ Παραρτήματος).

Ἡ πινακοθέτηση αὐτὴ ἐξαρχῆς ἀπεικονίζει:

1. τὸν κατακερματισμὸ τῆς ἰδιοκτησίας, τὸν ὁποῖο βεβαίως καθορίζουν οἱ διαθεσιμότητες τοῦ χώρου στὸν ὁποῖο ὑποτάσσονται καὶ οἱ κληρονομικὲς συνήθειες τῶν κατοίκων, ὅπως προκύπτει ἀπὸ τὰ προικοσύμφωνα καὶ τὶς διαθῆκες ποὺ βρέθηκαν στὸ ΑΚΕ. Εἶναι χαρακτηριστικὸ, καὶ γι' αὐτὸ ἀξίζει νὰ σημειωθεῖ, ὅτι ἡ μικρότερη διάχυση ἰδιοκτησίας στὸν χῶρο ἀπαντᾶται στὴν Ἐπανωμερία, χωριὸ ἀπομακρυσμένο ἀπὸ τὸ κύριο οἰκιστικὸ πλέγμα τοῦ νησιοῦ, στὸ βόρειο ἄκρο τοῦ νησιοῦ, ποὺ ἔχει αὐτάρκεια γαιῶν.
2. τὴν κυριαρχία τοῦ μικροῦ κλήρου καὶ τὴν ἄνιση κατανομὴ τῆς ἰδιοκτησίας.

24. Διαχωρίσαμε ἀπὸ τὸ σῶμα τῶν 949 φορολογικῶν μονάδων τοῦ ΤΤ 800 77 περιπτώσεις κατοίκων οἱ ὁποῖοι δὲν καταγράφονται στὸν τόπο κατοικίας τους, ἀλλὰ σὲ ἄλλους οἰκισμοὺς, ὅπου ἔχουν καὶ τὰ κτήματά τους. Πληρώνουν τοὺς φόρους τους στὸν τόπο καταγωγῆς τους, ὅπως τουλάχιστον φαίνεται ἀπὸ τοὺς ἀριθμοὺς τῆς σπέντζας. Σὲ ὅλους τοὺς οἰκισμοὺς τῆς Σαντορίνης, μὲ ἐξαιρέση τῆ Μεσσαριά, σημειώνονται διαφορὲς ἀνάμεσα στὸν ἀριθμὸ τῶν καταγεγραμμένων ὡς κατοίκων τοῦ χωριοῦ καὶ στὸν ἀριθμὸ τῶν hane ποὺ οφείλουν νὰ πληρώνουν σπέντζα. Παρατηρήσαμε λοιπὸν ὅτι συνολικὰ σὲ ἐπίπεδο νησιοῦ ἡ διαφορὰ ποὺ προκύπτει ἀπὸ τὸν ἀριθμὸ τῶν καταγεγραμμένων στὰ χωριά καὶ τῆς σπέντζας τους εἶναι 77, ὅσο δηλαδὴ καὶ ὁ ἀριθμὸς τοῦ ἐν λόγω μὴ ἐγγεγραμμένου πληθυσμοῦ στὸν τόπο του, ὁ ὁποῖος ἐπιπλέον δὲν ἐμφανίζεται οὔτε στὸ κατάστιχο τοῦ κεφαλοχάρατσου. Κατὰ τὸν ἔλεγχο ποὺ ἔγινε μὲ βάση τὸν τόπο καταγωγῆς αὐτῶν τῶν μὴ καταγεγραμμένων στὸν τόπο τους, διαπιστώνουμε ὅτι ὅλες τὶς φορές δὲν καλύπτονται οἱ διαφορὲς στοὺς ἀριθμοὺς τῆς σπέντζας. Τοῦτο σημαίνει ὅτι ἡ δήλωση τῆς προέλευσῆς τους ὑπονοεῖ τὴ φορολογικὴ τους ὑπαγωγή (διάβαζε διοικητικὴ ἐξάρτηση τοῦ οἰκισμοῦ τους) καὶ ὄχι ἀναγκαστικὰ προέλευση ἀπὸ τὸ συγκεκριμένο οἰκισμὸ.

25. Οἱ ἀποστάσεις μεταξὺ τῶν οἰκισμῶν τοῦ νησιοῦ εἶναι μικρὲς καὶ καλύπτονται πεζῇ. Γιὰ τοὺς περισσότερους οἰκισμοὺς ἡ πεζοπορία ἀπαιτοῦσε χρόνο λιγότερο ἀπὸ ὥρα, ὅπως φαίνεται ἀπὸ τὴν ἐκθεση ποὺ συνέταξε ἓνας παπικὸς ἀπεσταλμένος τὸ 1754, βλ. G. Hofmann, ὁ.π., σ. 111· πβ. ἐπίσης Κ. Γ. Ναυπλιώτης, «Ἀρχαία καὶ σημερινὴ Θήρα», στὸν τόμο *Σαντορίνη* (ἐπιμ. Μ. Α. Δανέζης), Ἀθήνα 1939-1940, σ. 104-105.

Χωράφια

Με βάση τὸν ἀναλυτικὸ Πίνακα I τοῦ Παραρτήματος ἐπανακατατάχθηκε ὁ πληθυσμὸς τοῦ νησιοῦ στὶς κατηγορίες τῆς ἔγγειας ἰδιοκτησίας πὺ υἰοθετήσαμε, σὲ σχέση ὅμως τώρα μὲ τὸ σύνολο τῶν χωραφιῶν του, ἐντὸς καὶ ἐκτὸς τοῦ τόπου κατοικίας του. Ὁ παρακάτω πίνακας ἀπεικονίζει αὐτὴ τὴν κατανομή.

Κατανομή τῶν καλλιεργητῶν βάσει τῆς ἔκτασης τῶν χωραφιῶν τους

α/α	Χωριά	(α)	(β)	0 dönüm		1-10 d.		11-20 d.		21-50 d.		+50 d.	
				φ.μ.	%	φ.μ.	%	φ.μ.	%	φ.μ.	%	φ.μ.	%
1	Σκάρος	104	78	26	33	21	27	16	21	22	28	19	24,4
2	Μεροβίγλι	44	23	21	91	19	83	1	4	3	13		
3	Φηροστεφάνι	19	9	10	111	8	89	1	11		0		
4	Καρτεράδος	54	35	19	54	22	63	11	31	1	2,9	1	2,9
5	Κοντοχώρι	37	19	18	95	18	95	1	5		0		
6	Μεσαριά	10	5	5	100	2	40	3	60		0		
7	Βουρβούλος	15	12	3	25	9	75	2	17	1	8,3		
8	Πύργος	124	78	46	59	36	46	16	21	17	22	9	11,5
9	Ἄγ. Θωμᾶς	28	23	5	22	15	65	6	26	2	8,7		
10	Μεσαριά Πύργου	26	16	10	63	12	75	2	13	2	13		
11	Γωνιά	52	43	9	21	28	65	12	28	3	7		
12	Μεγαλοχώρι	35	29	6	21	19	66	6	21	4	14		
13	Ἐμποριὸ	110	71	39	55	34	48	11	15	16	23	10	14,1
14	Ἀκρωτήρι	83	65	18	28	17	26	12	18	28	43	8	12,3
15	Ἐπανωμερία	131	97	34	35	24	25	20	21	32	33	21	21,6
	Σύνολο	872	603	269	45	284	47	120	20	131	22	68	11,3

(α) πληθυσμὸς (β) κτηματίες

Ἀπὸ τοὺς 872 ἐγγεγραμμένους στὸν τόπο κατοικίας τους οἱ 603 εἶναι κτηματίες (69%) καὶ οἱ 269 ἀκτήμονες (31%), ἀπὸ τοὺς ὁποίους οἱ 26 ἔχουν ἓνα μικρὸ κλῆρο ἔξω ἀπὸ τὸ χωριὸ τους²⁶. Οὐσιαστικὰ 603 πρόσωπα εἶναι ἰδιοκτῆτες τουλάχιστον 798 ἀγροτεμαχίων πὺ κατανέμονται στὸν τόπο κατοικίας τους καὶ σὲ ἓναν ἄλλο οἰκισμὸ τοῦ νησιοῦ²⁷. Ἡ κατανομή τῶν χωραφιῶν στοὺς

26. Ὁ γραφέας σημειώνει 261 οἰκογένειες ὡς ἀκτήμονες (bi-emlák) στοὺς 15 οἰκισμοὺς τοῦ νησιοῦ, θεωρώντας προφανῶς ἀκτήμονες ὅσους δὲν ἔχουν χωράφια στὸν τόπο κατοικίας τους.

27. Μόνο 26 οἰκογένειες ἔχουν χωράφια σὲ ἄλλους οἰκισμοὺς. 577 ἔχουν τὰ χωράφια τους στὴν ἀγροτικὴ περιφέρεια τοῦ τόπου διαμονῆς τους καὶ 195 οἰκογένειες τόσο στὸ χωριὸ τους ὅσο καὶ σὲ ἄλλους οἰκισμοὺς.

κτηματίες αὐτοὺς παρουσιάζεται ὡς ἐξῆς (ἀναλυτικὰ στοιχεῖα δίνονται στοὺς Πίνακες Ια καὶ Ιβ τοῦ Παραρτήματος):

Κατανομὴ τῶν χωραφιῶν

Κατηγορίες ἰδιοκτησίας	Πληθυσμὸς		Ἔκταση		
	(α) %	(β) %	χωριό %	ἐκτὸς %	σύνολο %
0 στρ.	4		2	2	
-10 »	54	32	11	10	21
-20 »	16	31	11	4	15
-50 »	19	41	26	8	34
+50 »	7	44	25	3	28
Σύνολο	100		73	27	100

(α) Ποσοστὸ ἐπὶ τοῦ συνόλου τοῦ πληθυσμοῦ

(β) Ποσοστὸ ἐπὶ τοῦ πληθυσμοῦ κάθε κατηγορίας ποὺ ἔχει ἐκτάσεις ἐκτὸς τοῦ τόπου διαμονῆς

1. Τὸ μεγαλύτερο ποσοστὸ τῶν καλλιεργητῶν τοῦ νησιοῦ ἔχει μικρὸ κλῆρο. Ἔτσι ὁ μισὸς πληθυσμὸς (54%) ἔχει στὴν κατοχὴ του μόλις τὸ 21% τῶν ἐκτάσεων τοῦ νησιοῦ, ἐνῶ λίγοι (7%) τὸ 28% τῶν χωραφιῶν.
2. Στὶς κατηγορίες ὅπου ὁ κλῆρος εἶναι μεγάλος, ὑψηλὸ εἶναι καὶ τὸ ποσοστὸ τοῦ πληθυσμοῦ ποὺ ἔχει κτήματα καὶ ἐκτὸς τοῦ τόπου κατοικίας του.
3. Κατὰ κανόνα στὰ πολυπληθῆ χωριά ὁ κλῆρος τῶν ντόπιων εἶναι σχετικὰ μεγάλος: Σκάρος (38 στρ.), Ἐπανωμερία (32 στρ.), Ἐμποριό (30 στρ.) καὶ Ἀκρωτήρι (28 στρ.)²⁸. Στὸ ἐπίπεδο ὅμως τοῦ συνολικοῦ κλήρου, ὁ Σκάρος ἔχει τὸν μεγαλύτερο κλῆρο χωραφιῶν κατὰ μέσο ὄρο, γιατί τὸ 67% τοῦ πληθυσμοῦ του ἔχει χωράφια καὶ ἐκτὸς χωριοῦ.

Σὲ ὅλους τοὺς οἰκισμοὺς παρατηρεῖται διάχυση τῆς ἰδιοκτησίας τῶν κατοίκων τους σ' ὅλη τὴν ἐπιφάνεια τοῦ νησιοῦ, ὅπου ἡ ἠφαιστειογενὴς σποδὸς ἐπέτρεπε ἔστω καὶ τὴν ἐλάχιστη καλλιέργεια σὲ ἓνα ἔδαφος μὲ μηδαμινὲς σχεδὸν διαθεσιμότητες νεροῦ. Παρατηροῦμε ὅτι ὅσοι καλλιεργητὲς ἔχουν κτήματα ἔξω ἀπὸ τὸ χωριό τους, αὐτὰ βρίσκονται σὲ γειτονικοὺς οἰκισμοὺς. Στὸν Σκάρο, τὴν πρωτεύουσα τοῦ νησιοῦ, ἡ διάχυση τῆς ἰδιοκτησίας καλύπτει ὅλους τοὺς οἰκισμοὺς. Οἱ ἰδιοκτησίες τῶν Σαντορινιῶν συγκεντρώνονται στὶς λίγες καλ-

28. Ἐξαιρεση ἀποτελεῖ ὁ Πύργος, ὁ ὁποῖος μολονότι εἶναι πολυπληθὲς χωριό, οἱ κάτοικοί του ἔχουν μικρὸ κλῆρο, καθὼς τὰ 2/3 τῶν γαιῶν τους βρίσκονται ἐκτὸς τοῦ χωριοῦ τους.

λιεργήσιμες εκτάσεις γύρω από τη Μεσαριά, Γωνιά, Μεγαλοχώρι, 'Ακρωτήρι και 'Εμποριό²⁹. Στους κατοίκους της 'Επανωμερίας, όπως είπαμε και παραπάνω, παρατηρείται ή μικρότερη διάχυση στην έγγεια ιδιοκτησία τους. Συγχρόνως στην αγροτική περιφέρεια του οικισμού αυτού είναι μικρό το ποσοστό των μη ντόπιων καλλιεργητών.

'Ακτήμονες σε ποσοστό που φτάνει περίπου το 50% απαντώνται στα χωριά Μεροβίγλι, Φηροστεφάνι, Μεσαριά και Μεσαριά Πύργου, όπου αφενός υπάρχουν λίγες γαίες και αφετέρου μικρό ποσοστό πληθυσμού έχει κτήματα έξω από την αγροτική περιφέρεια του χωριού του. Στο Μεροβίγλι, για παράδειγμα, δεν καταγράφονται περιουσίες ξένων (hâric-ez-defter) ούτε εκκλησιαστικά κτήματα, γεγονός που μαρτυρεί την ανεπάρκεια των γαιών του χωριού. 'Εξάλλου αυτή φαίνεται από τον μέσο όρο του ντόπιου κλήρου που δεν υπερβαίνει τα 10 στρέμματα. Μόλις το 10% του πληθυσμού έχει κτήματα εκτός χωριού, των οποίων όμως ή έκταση δεν ξεπερνά το 4% των γαιών του χωριού. Στο Φηροστεφάνι το 12% των γαιών του χωριού ανήκει στην εκκλησία. Στη Μεσαριά το 92% των γαιών της το έχουν μη ντόπιοι, στα κτήματα των οποίων λογικά θα πρέπει να απασχολούνταν οί πέντε οικογένειες που χαρακτηρίζονται ακτήμονες και αντιστοιχούν στον μισό πληθυσμό. 'Ετσι μπορεί να αιτιολογηθεί το γεγονός ότι οί οικογένειες αυτές της Μεσαριάς, ενώ δεν έχουν ούτε χωράφια ούτε αμπέλια, πληρώνουν χαράτσι. Στο θέμα αυτό όμως θα επανέλθουμε παρακάτω, όταν θα εξετάσουμε συνολικά την έγγεια ιδιοκτησία των κατοίκων της Σαντορίνης και τη φοροδοτική τους ικανότητα.

'Αμπέλια

304 Σαντορινιοί από τους καταγεγραμμένους στο κατάστιχο του 1670 δεν έχουν αμπέλια³⁰. Οί υπόλοιποι 493 εκμεταλλεύονται 631 αγροτεμάχια με αμπελιές³¹, σκόρπια ανάμεσα στον τόπο κατοικίας τους και σε άλλους οικισμούς του νη-

29. Το μεγαλύτερο ποσοστό των γαιών στα χωριά Καρτεράδο, Κοντοχώρι, Μεσαριά, 'Αγ. Θωμά και Γωνιά το κατέχουν οί ξένοι και ή εκκλησία. Οί ντόπιοι έχουν μικρό ποσοστό γαιών σε άλλους οικισμούς (10 ως 30%). 'Εξαίρεση αποτελούν οί κάτοικοι της Μεσαριάς. 'Η πλειονότητα των γαιών τους βρίσκεται σε άλλους οικισμούς (βλ. Διάγραμμα 3).

30. 379 οικογένειες δεν έχουν αμπέλια στον τόπο κατοικίας τους. 'Από αυτές 75 έχουν συνολικά 487,5 στρ. σε άλλους οικισμούς του νησιού.

31. Πρόκειται για κτήματα ριζωμένα βαθειά, τα οποία πλεγμένα σαν καλάθια προστατεύουν τα σταφύλια από τα κτυπήματα της άμμου που παρασέρνουν τα μελτέμια των Κυκλάδων, βλ. Σταυρούλα Κουράκου-Δραγώνα, «Οί αμπελιές. Μια ιστορική μαρτυρία», στον συλλογικό τόμο 'Ο σαντορίνη της Σαντορίνης, 'Αθήνα 1994, σ. 35. Πβ. επίσης της ίδιας, «'Αμπελοκομική τεχνική. Προσαρμογή στο οικολογικό περιβάλλον», *δ.π.*, σ. 115. 'Η άραιη διάταξη των κλημάτων λόγω έλλειψης έδαφικου ύδατος άπαιτεί μεγάλες καλλιεργητικές επιφάνειες, βλ. της ίδιας, «Το κρασί της Σαντορίνης. Μαρτυρίες στα κείμενα των ξένων περιηγητών», *δ.π.*, σ. 45.

σιοῦ· κατανέμονται σὲ 3 κατηγορίες βάσει τῆς ἔκτασης τῶν ἀμπελιῶν τους:

1. ὠς 10 στρ.: 322 οἰκογένειες
2. ὠς 20 στρ.: 122 »
3. πάνω ἀπὸ 20 στρ.: 49 »

Ἡ κατανομὴ τῶν ἀμπελιῶν στοὺς ἰδιοκτῆτες αὐτοὺς παρουσιάζεται ὡς ἑξῆς (ἀναλυτικὰ στοιχεῖα δίνονται στοὺς Πίνακες Πα καὶ Πβ τοῦ Παραρτήματος):

Κατανομὴ τῶν ἀμπελουργῶν

Κατηγορίες ἰδιοκτησίας	Πληθυσμὸς		Ἔκταση		
	(α) %	(β) %	χωριὸ %	ἐκτὸς %	σύνολο %
0 στρ.	15			9	9
-10 »	67	30	28	13	41
-20 »	13	38	18	7	25
+20 »	5	70	17	8	25
Σύνολο	100		63	37	100

(α) Ποσοστὸ ἐπὶ τοῦ συνόλου τοῦ πληθυσμοῦ.

(β) Ποσοστὸ ἐπὶ τοῦ πληθυσμοῦ κάθε κατηγορίας ποὺ ἔχει ἐκτάσεις ἐκτὸς τοῦ τόπου διαμονῆς.

1. Τὸ 67% τῶν ἀμπελουργῶν ἔχει μικρὸ κλῆρο, ποὺ φτάνει τὰ 10 στρέμματα. Οὐσιαστικὰ τὸ 82% τοῦ πληθυσμοῦ ἔχει τὸ 50% τῶν ἀμπελώνων. Οἱ λίγιοι, τὸ 5%, ποὺ ἔχουν πάνω ἀπὸ 20 στρέμματα, ἐλέγχουν τὸ 25% τῶν ἀμπελιῶν τῆς Σαντορίνης.

2. Ὅσο μεγαλύτερος ὁ κλῆρος τῶν ἀμπελιῶν τόσο μεγαλύτερο καὶ τὸ ποσοστὸ τοῦ πληθυσμοῦ ποὺ ἔχει κτήματα καὶ ἔξω ἀπὸ τὸν τόπο κατοικίας του. Τὸ 70% τῶν ἐχόντων πάνω ἀπὸ 20 στρέμματα ἀμπέλια στὸν τόπο τους ἔχουν καὶ σὲ κάποιον ἄλλον οἰκισμὸ τοῦ νησιοῦ.

3. Στὰ χωριά Σκάρος, Μεγαλοχώρι, Πύργος, Ἐμποριὸ καὶ Ἐπανωμεριά κατὰ μέσον ὄρο ὑπάρχει ὁ ὑψηλότερος κλῆρος. Στὰ τέσσερα μάλιστα πρῶτα χωριά τὸ 70% τῶν ἀμπελουργῶν ἔχουν τὸ 50% τῶν ἀμπελιῶν τους σ' ἄλλους οἰκισμοὺς τοῦ νησιοῦ. Σὲ ἐπίπεδο ντόπιου κλήρου τὸ ἀμπέλι ὑπερτερεῖ στὰ χωριά Βουρβοῦλο, Πύργο καὶ Μεσαριὰ Πύργου³².

32. Ἡ εἰκόνα ποὺ σχηματίζεται ἀπὸ τὰ στοιχεῖα τῆς ἀπογραφῆς τοῦ 1670 ἐξακολουθεῖ νὰ ἔχει ἀρκετὰ κοινὰ σημεῖα μὲ τὴ σύγχρονη πραγματικότητα, παρὰ τὶς ἀλλαγές ποὺ ἐπῆλθαν στὸ μεταξύ. Γνωρίζουμε ὅτι τὸ ἀμπέλι στὰ τέλη τοῦ 18ου αἰ. ἐκτόπισε τὶς ἄλλες καλλιέργειες στὴ Σαντορίνη καὶ φυσικὰ δὲν λησμονοῦμε τὴν εἰσβολὴ τῆς τεχνολογίας στὴν

Καὶ στὴν περίπτωση τῶν ἀμπελιῶν διαπιστώνεται μεγάλη διάχυση ἰδιοκτησίας. Μερικὲς φορές ἡ πλειονότητα τῶν ἐκτάσεων τῶν ἀμπελιῶν σὲ ὀρισμένα χωριά, ὅπως γιὰ παράδειγμα στὸ Φηροστεφάνι (55%) καὶ τὴ Μεσαριά (86%), βρίσκονται σὲ ἄλλους οἰκισμοὺς³³. Ἐπίσης παρατηροῦμε ὅτι σὲ 11 ἀπὸ τοὺς 15 οἰκισμοὺς τῆς Σαντορίνης κυριαρχεῖ τὸ ἀμπέλι ὡς ἰδιοκτησία ἔξω ἀπὸ τὸν τόπο διαμονῆς τοῦ καλλιεργητῆ (βλ. Διάγραμμα 2). Τοῦτο βεβαίως συνδέεται μὲ τὴν καλλιέργεια τοῦ ἀμπελιῶ. Ὅπως μᾶς ἐξήγησε ἡ οἰνολόγος Κουράκου-Δραγώνα³⁴, στοὺς αἰῶνες αὐτοὺς τὸ ἀμπέλι ἀπαιτοῦσε ἐργασία μόνον ὀρισμένους μῆνες τὸν χρόνο. Δὲν εἶχαν φτάσει ἀκόμα οἱ ἀσθένειες, οἱ ὁποῖες, συνεπικουρούμενες ἀπὸ καιρικὲς καὶ γενικὰ κλιματολογικὲς συνθῆκες, ἀπαιτοῦν σήμερα τὴ συνεχῆ ἐνασχόληση καὶ παρουσία τοῦ ἀμπελουργοῦ. Συνεπῶς ἦταν ἀπολύτως λογικὸ νὰ προτιμᾶται ἡ ἀμπελοκαλλιέργεια ἀπὸ ὁποιαδήποτε ἄλλη καλλιέργεια, ὅταν ἐπρόκειτο γιὰ ἰδιοκτησία ἔξω ἀπὸ τὸν τόπο κατοικίας τοῦ καλλιεργητῆ καὶ γιὰ τὸν λόγο αὐτό, πέρα ἀπὸ τὸ ὑψηλότερο εἰσόδημα ποὺ ἀπέδιδε συγκριτικὰ μὲ ἄλλες.

III. Μοναστηριακὲς γαῖες καὶ φόρος³⁵

Στὸ τέλος τῆς ἀπογραφῆς τῆς Σαντορίνης³⁶, ὅπως εἶπαμε καὶ στὴν ἀρχή, ἀπογράφεται ἡ κτηματικὴ περιουσία καὶ οἱ φόροι ποὺ βαρύνουν τὴν παραγωγή τῶν ὀκτώ μονῶν τοῦ νησιοῦ. Κάθε μονὴ ἀπογράφεται ὡς ἰδιαίτερη φοροδοτικὴ μονάδα, ὡς νὰ ἐπρόκειτο γιὰ οἰκισμό. Σημειώνονται οἱ ἐκτάσεις τῶν καλλιεργούμενων γαιῶν καὶ ἀμπελιῶν καὶ οἱ φόροι ἐπὶ τῆς παραγωγῆς σὲ φυσικὲς καὶ χρηματικὲς ἀξίες. Ὅταν ὑπάρχουν μοναχοί, ἀπογράφονται μὲ τὰ ὀνόματά τους

ἐντατικοποίηση τῆς ἀμπελοκαλλιέργειας. Ὡστόσο τελικὰ ἡ γεωλογία τοῦ νησιοῦ εἶναι ὁ καθοριστικὸς παράγοντας στὴ συντήρηση τῆς ἀρχέτυπης εἰκόνας. Τηρουμένων λοιπὸν τῶν ἀναλογιῶν, διαπιστώνουμε ὅτι ἐξακολουθοῦν νὰ ὑπάρχουν συγκλίσεις, ὅχι βεβαίως ποσοτικῶς ἀλλὰ σίγουρα ποιοτικῶς χαρακτήρα, ἀνάμεσα στὰ στοιχεῖα τῆς ἀπογραφῆς τοῦ 1670 καὶ τὶς ἐπίσημες ἐκτιμήσεις τοῦ Γραφείου Γεωργικῆς Ἀνάπτυξης τῆς Σαντορίνης, βλ. Σταυρούλα Κουράκου-Δραγώνα, «Τὸ οἰνικὸ δυναμικὸ τοῦ σαντορινιοῦ ἀμπελώνα», *Ὁ σαντορίνη τῆς Σαντορίνης*, ὅ.π., σ. 98. Ἐνδιαφέρον ἐπίσης παρουσιάζει ἡ σύγκριση τῶν ἀμπελουργικῶν ἐκτάσεων ὅπως ὀρίζονται στὸ κατάστιχο μὲ τὸν χάρτη ποὺ ἀπεικονίζει σήμερα τὴν ἑκατοστιαία κάλυψη μὲ ἀμπελῶνες τῶν φυσιογραφικῶν μονάδων τῆς νήσου Σαντορίνης (ὅ.π., σ. 96).

33. Πάνω ἀπὸ τὸ 50% τῶν γαιῶν στὰ χωριά Καρτεράδος, Κοντοχώρι, Μεσαριά, Μεσαριά Πύργου καὶ Γωνιά ἀνήκει στοὺς ξένους καὶ τὴν ἐκκλησία. Τὸ 10% ὡς 40% τῶν γαιῶν ποὺ ἀνήκουν στοὺς ντόπιους βρίσκεται σὲ ἄλλους οἰκισμοὺς (βλ. Διάγραμμα 4).

34. Τὴν εὐχαριστοῦμε θερμότατα καὶ ἀπὸ τὴ θέση αὐτή.

35. Μελέτη σχετικὰ μὲ τὴν ἐκμετάλλευση τῆς κτηματικῆς περιουσίας τῶν Ἰησοιτῶν τῆς Νάξου βλ. M. Campagnolo, «La confrérie de la Sainte-Croix et le monastère des Jésuites à Naxos au début du XVIIIe siècle», *Θησαυρίσματα* 23 (1993), σ. 290-377.

36. TT 800, σ. 335-337.

καὶ τὸ ποσὸ τοῦ κεφαλοχάραττος ποὺ πληρώνουν, τὸ ὁποῖο κατὰ τοὺς ὑπολογισμούς μας εἶναι 190 ἄσπρα κατὰ κεφαλὴν.

Ἀπογράφονται δυὸ καθολικὰ μοναστήρια (ifrenç) στὸν Σκάρο: τῶν Ἰησοιτῶν³⁷ καὶ τῆς Ἁγίας Αἰκατερίνης τοῦ τάγματος τῶν Δομηνικανίδων³⁸. Ὑπάρχουν ἐπίσης τρεῖς ὀρθόδοξες μονές: ὁ Ἅγιος Νικόλαος, γυναικεῖο μοναστήρι στὸν Σκάρο³⁹, ἡ μονὴ τοῦ Μιχαὴλ Ἀρχαγγέλου στὸ Ἀκρωτήρι⁴⁰ καὶ ἡ μονὴ τοῦ Ἰωάννη Θεολόγου στὸ Ἐμποριό. Σημειώνονται ἐπίσης καὶ τρία μετόχια: 1) τοῦ Ἁγίου Γεωργίου τῆς μονῆς τοῦ Ἰωάννη Θεολόγου τῆς Πάτμου⁴¹, 2) τοῦ Ἁγίου Γεωργίου τῆς μονῆς τῆς Παναγιᾶς τῆς Χοζοβιώτισσας τῆς Ἀμοργοῦ⁴² καὶ 3) τῆς Ἁγίας Αἰκατερίνης τοῦ ὄρους Σινᾶ στὸ Ἐμποριό⁴³.

37. Fr. Richard, *Relation de ce qui s'est passé de plus remarquable à Saint Irini*, Παρίσι 1657, σ. 1-12, 42-52, 61-63, 87-91, 226-230 κ.ἐξ.· abbé Pègues, *Histoire et phénomène du volcan et des îles volcaniques de Santorini*, Παρίσι 1842, σ. 433-441, 460-466· G. Hofmann, ὁ.π., σ. 27-33· Δ. Δελένδας, *Οἱ Καθολικοὶ τῆς Σαντορίνης*, Ἀθήνα 1949, σ. 120-131 καὶ 201-202. Τέλος βλ. καὶ Κλ. Τσοῦρκας, «Ἡ ἔκρηξις τοῦ ἠφαιστείου τῆς Σαντορίνης τὸ 1707. Ἡ ἔκθεσις τοῦ Ἰησοῦτου ἱεραποστόλου πατρὸς Ταριγιόν», *Κυκλαδικὰ* 1 (1956), σ. 193 καὶ 195.

38. Ἡ μονὴ ἰδρύθηκε τὸ 1595, βλ. G. Hofmann, ὁ.π., σ. 13, 45-48, 91-94. IIβ. Fr. Richard, ὁ.π., σ. 283-292 καὶ abbé Pègues, ὁ.π., σ. 488-489. Τέλος βλ. Ν. Κοκολάκης, «Ἡ ἐν Θήρᾳ ἱερὰ μονὴ τῶν Δομηνικανίδων», στὸν τόμο *Σαντορίνη* (ἐκδ. Μ. Α. Δανέζης), Ἀθήνα 1971, σ. 167-168.

39. Λαυθασμένα ἀποδόθηκε ὡς μοναστήρι τῆς Ἁγίας Θεοδοσίας στὴν ἐκδοση τοῦ καταστίχου 1731, βλ. Εὐαγγελία Μπαλτᾶ, ὁ.π., σ. 312. Πρόκειται γιὰ τὴ μονὴ τοῦ Ἁγίου Νικολάου. Περὶ τῆς μονῆς αὐτῆς βλ. G. Hofmann, ὁ.π., σ. 21· Fr. Richard, ὁ.π., σ. 300-301· Μ. Γεδεών, *Πατριαρχικοὶ Πίνακες, Εἰδήσεις ἱστορικαὶ βιογραφικαὶ περὶ τῶν Πατριαρχῶν Κωνσταντινουπόλεως ἀπὸ Ἀνδρέα τοῦ Πρωτοκλήτου μέχρι Ἰωακείμ Γ' τοῦ ἀπὸ Θεσσαλονίκης, 36-1884*, Κωνσταντινούπολη 1304 (=1886), σ. 613· Φ. Κουκουλές, «Ἡ ἐν Θήρᾳ ἱερὰ Μονὴ τοῦ Ἁγίου Νικολάου», *Ἐπετηρὶς Ἐταιρείας Βυζαντινῶν Σπουδῶν* 6 (1929), σ. 54-79· τέλος Δ. Δεναξᾶς, *Ἡ ἱερὰ μητρόπολις Θήρας, οἱ σεβ. ἐπίσκοποι καὶ παν. μητροπολίται αὐτῆς, 1592-1931*, Πειραιᾶς 1933, σ. 74-75.

40. Δ. Δεναξᾶς, *Ἐκκλησιαστικὸς ὁδηγὸς τῶν ἐν Θήρᾳ καὶ Θηρασίᾳ ἱερῶν ναῶν ἀπὸ τῶν πρώτων χρόνων μ.Χ. μέχρι τῶν καθ' ἡμᾶς. Περὶ συστάσεως τῆς Ἐπισκοπῆς καὶ Ἐνετοκρατίας*, Ἀθήνα 1927, σ. 26, τοῦ ἰδίου, *Ἡ ἱερὰ μητρόπολις Θήρας*, ὁ.π., σ. 88.

41. Δ. Δεναξᾶς, *Ἐκκλησιαστικὸς ὁδηγός*, ὁ.π., σ. 43. Γιὰ τὸ μετόχι τοῦ Ἁγίου Ἰωάννη τοῦ Θεολόγου ὑπάρχει πλούσιο ἀρχαιολογικὸ ὕλικὸ σὲ μικροταινίες στὸ Ἐθνικὸ Ἰδρυμα Ἐρευνῶν, Ἀρχεῖο Μονῆς Ἰωάννη Θεολόγου, φάκ. 57, μικροταινίες 128-145· βλ. Β. Π. Παναγιωτόπουλος, «Ἀρχεῖο Μονῆς Ἰωάννου Θεολόγου Πάτμου (Ταξινόμηση καὶ φωτογράφηση)», *Ὁ Ἐραμιστής* 3 (1965), σ. 148 καὶ Τ. Ε. Σκλαβενίτης, «Κατάλογος μικροταινιοθήκης. Φωτογραφήσεις ἐγγράφων, καταστίχων, χειρογράφων, ἐντύπων καὶ προσωπογραφῶν 1960-1980», *Τετράδια Ἐργασίας* 1, Ἀθήνα 1982, σ. 22.

42. Δ. Δεναξᾶς, *Ἐκκλησιαστικὸς ὁδηγός*, ὁ.π., σ. 50, τοῦ ἰδίου, *Ἡ ἱερὰ μητρόπολις Θήρας*, ὁ.π., σ. 83-85.

43. Στὴ βιβλιογραφία ἀναφέρεται μοναστήρι Ἁγίας Αἰκατερίνης τῆς Σιένας, βλ. Fr. Richard, ὁ.π., σ. 295· abbé Pègues, ὁ.π., σ. 488· G. Hofmann, ὁ.π., σ. 72· Δ. Δεναξᾶς,

Μοναστηριακές γαῖες καὶ φόρος

Μονές	Χωράφια dönüm	Ἀμπέλια dönüm	Φόρος ἄσπρα
Ἰησουιτῶν (Σκάρος)	30,5	31	1.600
Ἀγ. Αἰκατερίνης (Σκάρος)	155,5	74,5	4.800
Ἀγ. Νικολάου (Σκάρος)	44,5	48,5	2.420
Ἀγ. Ἰωάννη τοῦ Θεολόγου (Ἐμποριὸ)	248,5	150	9.400
Μιχαήλ Ἀρχαγγέλου (Ἀκρωτήρι)	108	6	1.400
Μετόχι Ἀγ. Γεωργίου τῆς μονῆς Θεολόγου	277	366	18.050
Μετόχι Ἀγ. Γεωργίου τῆς μονῆς Παναγιᾶς	383,5	123,5	9.950
Μετόχι Ἀγ. Αἰκατερίνης Σινᾶ (Ἐμποριὸ)	166	72	5.600
Σύνολο	1.413,5	871,5	53.220

Τὰ ἐκκλησιαστικά ἰδρύματα ἔχουν κι αὐτὰ διάσπαρτες τὶς γαῖες τους στὸ νησί. Στὴν ἀπογραφή τῶν γαιῶν συχνὰ ἀπαντῶνται μοναστηριακὰ κτήματα στὶς ἀγροτικές περιφέρειες τῶν οἰκισμῶν⁴⁴. Τὶς περισσότερες φορές οἱ καταγραφές αὐτές συνοδεύονται ἀπὸ τὴ σημείωση *maktu*: διευκρινίζεται, δηλαδή, ὅτι ὁ φόρος τῶν ἐν λόγω κτημάτων δὲν χρεώνεται στὸν συλλογικὸ φόρο τοῦ δεδομένου οἰκισμοῦ ἀλλὰ στὴν οἰκεία μονή, ἢ ὅποια πληρώνει κατ' ἀποκοπὴν φόρο (*maktu*) γιὰ τὴν ἐκμετάλλευση τῶν γαιῶν τῆς. Γαῖες ποὺ ἀνήκουν σὲ μονές ἀπαντῶνται, πέρα ἀπὸ τοὺς οἰκισμοὺς Σκάρο, Ἐμποριὸ καὶ Ἀκρωτήρι, ὅπου βρίσκεται ἡ ἔδρα τῶν περισσότερων, καὶ στὶς ἀγροτικές περιφέρειες τῶν οἰκισμῶν Πύργου, Κοντοχωρίου, Καρτεράδου, Ἀγίου Θωμᾶ (Βόθωνας), Γωνιάς καὶ Ἐπανωμερίας (βλ. Διαγράμματα 3 καὶ 4).

Κατέχουν συνολικά, σὲ σχέση μὲ τοὺς κοσμικοὺς, τὸ δέκατο τῆς ἑκτασης τῶν χωραφιῶν τῶν τελευταίων καὶ τὸ ἑβδομο τῶν ἀμπελιῶν⁴⁵. Οἱ ἐκτάσεις αὐτές, ὅπως γίνεται ἀντιληπτό, δὲν καλλιεργοῦνταν φυσικὰ ἀπὸ τοὺς δυὸ ἢ τρεῖς μοναχοὺς τῆς κάθε μονῆς. Γιὰ τὴν καλλιέργειά τους οἱ μονές χρησιμοποιοῦσαν ἐργατικὸ δυναμικὸ ἢ συνῆπταν συμβόλαια ἀγροληψίας μὲ καλλιεργητές, ὅπως ἐμμέσως συνάγεται ἀπὸ τὴ μετάφραση ἐνὸς τουρκικοῦ ἐγγράφου μὲ χρονολογία 2 Ἰουνίου 1754, ποὺ ἐκδίδει ὁ Μεχμέτ ἀγάς βοεβόδας τοῦ Σκάρου: «Κατὰ τὴ συνήθειαν τῶν ἀπερασμένων βοῖβοντάδων ὅπου ἔπαιρναν διὰ τὰ δοσίματα

⁴⁴ *Ἐκκλησιαστικὸς ὁδηγός*, ὅ.π., σ. 50 καὶ Ν. Κοκολάκης, ὅ.π., σ. 167. Σὲ ἔγγραφο τοῦ ΑΚΕ καταγράφεται ὡς μετόχι τῆς μονῆς Σινᾶ, βλ. ΑΚΕ, Ἐκκλησιαστικὸ Τμῆμα, Γ' Ἐπισκοπὴ Γωνιάς, ὑποφ. 8 (ἔγγραφο 1767, 25 Ἀπριλίου). Βλ. καὶ Δ. Δεναξᾶς, *Ἐκκλησιαστικὸς ὁδηγός*, ὅ.π., σ. 50.

⁴⁴ Μαζὶ μὲ τὶς μοναστηριακὲς γαῖες ἀπογράφονται καὶ τὰ κτήματα ποὺ ἀνήκουν στὶς ἐκκλησίες τῶν οἰκισμῶν, στὸν καθολικὸ ἐπίσκοπο καὶ στὸν ὀρθόδοξο ἀρχιεπίσκοπο.

⁴⁵ Οἱ μεγαλύτερες ἐκτάσεις ἀνήκουν στὰ μετόχια τῆς μονῆς Θεολόγου τῆς Πάτμου καὶ τῆς Παναγιᾶς τῆς Ἀμοργοῦ.

ὄλων τῶν ὑποστατικῶν... τῶν πατέρων Ἰησουϊτῶν... 20 γρόσια⁴⁶ λάβαμε κι ἐμεῖς ἀπὸ τὸν προεστό τους πατέρα Ντελέντα τὸ παρὸν ἐξοφλητικὸ... καὶ νὰ μπορούν οἱ κουντουβερνάροι (= ἐκμισθωτὲς) καὶ δουλευτὲς νὰ σοδιάζουν»⁴⁷.

Ὁ φόρος ποὺ πλήρωνε κάθε μοναστήρι ἦταν κατ' ἀποκοπήν (*ber vech-i maktu*). Στὸ πάγιο αὐτὸ ποσὸ συμπεριλαμβάνονταν οἱ δεκάτες ἐπὶ τῆς παραγωγῆς, διάφοροι χρηματικοὶ φόροι ποὺ βάρυναν ἄλλες παραγωγικὲς δραστηριότητες τῶν μονῶν καὶ τὸ κεφαλοχάρατσο. Τὸ ἴδιο ποσὸ φόρου διαπιστώνουμε ὅτι πλήρωναν καὶ τὸ 1731 ἀλλὰ καὶ ἀργότερα, ὅπως φαίνεται ἀπὸ τὶς ἀποδείξεις ἐξόφλησης τοῦ φόρου ποὺ ἐξέδιδαν οἱ ἐκάστοτε βοεβόδες⁴⁸. Ὡστόσο ἀπὸ ἔγγραφο ποὺ ἀπόκειται στὸ Ἀρχεῖο τῆς Καθολικῆς Ἀρχιεπισκοπῆς τῆς Σαντορίνης καὶ ἀφοροῦν τὸ μοναστήρι τῶν Ἰησουϊτῶν καὶ τῶν Δομηνικανίδων, ἀποδεικνύεται ὅτι οἱ ἐν λόγῳ μονές, ἀπὸ μιὰ ἐποχὴ καὶ μετὰ, κατέβαλαν στὴν κοινότητα τοῦ Σκάρου ἓνα ἐπιπλέον ποσὸ, πέραν τοῦ ἐπιδικαζόμενου «τὸν χρόνο τῆς ἀποκοπῆς», τὸ 1670. Ἦδη ἀπὸ τὸ 1733 ἡ μονὴ «τῶν Φραγκοπατέρων τὸ μοναστήρι λεγόμενο τοῦ Ἰησοῦ πλερώνει ἄσπρα 2.571 καὶ τὸ μοναστήρι τῆς Ἀγίας Κατερίνας Σκάρου ἄσπρα 9.426 διὰ τὰ χωράφια τους, ἀμπέλια τους, δεντρί, πρόβατα καὶ ἄλλα ποὺ ἔχουσι ἕως τὴν σήμερον»⁴⁹.

Τὸ 1748 τὸ μοναστήρι τῶν Ἰησουϊτῶν πληρώνει 8 γρόσια ἐπιπλέον, συνολικὰ δηλαδὴ καταβάλλει 28 γρόσια στὴν κοινότητα, ἐπειδὴ, ὅπως δηλώνεται στὸ ἔγγραφο ποὺ φέρει τὶς ὑπογραφὲς τῶν κοινοτικῶν ἀρχόντων, «εἰς τοὺς ἀπερασμένους χρόνους ἀπὸ τοὺς 1734 ἕως σήμερον περισσεύουν οἱ ἔξοδες τοῦ κοινοῦ εἰς τοὺς χρόνους ὅπου εἶναι μακτοῦ τὸ νησί μας. Διὰ τοῦτο οἱ αὐθέντες Πατέρες ἠθέλησαν καὶ ἤδοναν παρὰ πάνω τὸν κάθε χρόνο ὅπου ἠθέλεν εἶστε μακτοῦ γρ. 8, ἤγουν γρ. 28». Πλήρωσαν περισσότερο οἱ Ἰησουῖτες γιατί στὸ μεταξὺ ἡ περιουσία τους εἶχε, κατὰ κοινὴ ἀποδοχὴ, αὐξηθεῖ καὶ ἐπιπλέον «εἰς τὸ παρὸν ἡ λεγομένη κοινότης τοῦ Σκάρου νὰ εὐρίσκεται πολλὰ βαρεμένη καὶ δὲν ποφέρνει νὰ πλερώσει τὸ ἄνωθεν χρέος». Καὶ τὸ ἔγγραφο συνεχίζει («ἂν ἴσως ἠθελε πάρουσι ἄλλα τι περισσότερα ὑποστατικὰ... ἐβγάνοντας τὰ ἄνω λε-

46. Δηλαδὴ 1.600 ἄσπρα, ὅσα τῆς ἐπιδικάστηκαν κατὰ τὴν ἀπογραφὴ τοῦ 1670.

47. ΑΚΕ, Ἐκκλησιαστικὸ Τμῆμα, ΣΤ' Τουρκικά, φάκ. 16, ὑποφ. 5.

48. Γιὰ τὴ φορολογία τῶν μονῶν τὸ 1731 βλ. Εὐαγγελία Μπαλτᾶ, ὁ.π., σ. 312-313. Σὲ ἀποδείξεις καταβολῆς τοῦ φόρου κατὰ τὰ ἔτη 1732, 1740, 1742, 1749 καὶ 1754 ἡ μονὴ τῶν Ἰησουϊτῶν ἐξακολουθεῖ νὰ πληρώνει 20 γρόσια, βλ. ΑΚΕ, Ἐκκλησιαστικὸ Τμῆμα, ΣΤ' Τουρκικά, φάκ. 16, ὑποφ. 3 καὶ στὴν ἴδια ἐνότητα, Α' Δικαιοπρακτικά, φάκ. 2, ὑποφ. 6. Βλ. ἐπίσης ἀπόδειξη πληρωμῆς φόρου με ἡμερομηνία 1 Μαρτίου 1745, ὅπου ὁ Σαλιχ ἀγάς βοεβόδας Σαντορίνης πιστοποιεῖ ὅτι ἔλαβε ἀπὸ τὸν ἡγούμενο τῆς μονῆς τῶν Ἰησουϊτῶν ντὸν Μπουὰ 20 γρόσια ὡς φόρο ὄλων τῶν κτημάτων τους στὴ Σαντορίνη, βλ. Α. Τσελίκας, *Μαρτυρίες ἀπὸ τὴ Σαντορίνη (1573-1819)*, Ἐκθεση ἱστορικῶν ἐγγράφων, Ἀθήνα 1985, σ. 49, ἀρ. 46.

49. ΑΚΕ, Ἐκκλησιαστικὸ Τμῆμα, Α' Δικαιοπρακτικά ἔγγραφα, φάκ. 2, ὑποφ. 4, ἔγγραφο 1733, 9 Ἀπριλίου. Βλ. περίληψή του Α. Τσελίκας, ὁ.π., σ. 47, ἀρ. 40.

γόμενα στρέμματα και δεντρί [στο ἔγγραφο καταγράφονται: ἄργὸ 52¹/₂, ἀμπέλι 56, δεντρί 20], ὅσα περισσεύουν νὰ πληρώνουν τὸ κάθε στρέμμα ἀμπέλι 1 γρόσι και τὸ κάθε στρέμμα ἄργὸ μισὸ γρόσι και τὸ κάθε ἕνα δεντρί παρὰ 1...»⁵⁰. Παρακολουθοῦμε λοιπὸν ὅτι οἱ κοινοτικοὶ ἄρχοντες και στὴν περίπτωση τῶν μονῶν γνωρίζουν και ἐλέγχουν τὴν εἰσοδηματικὴ κατάστασή τους και προσαρμόζουν ἀνάλογα και τὴ συμβολὴ πού θὰ ἔπρεπε νὰ ἔχουν στὴ συλλογικὴ φορολογικὴ ὑποχρέωση τῆς κοινότητος ἀπέναντι στο Ὀθωμανικὸ Δημόσιο. Ἀπέναντι σ' αὐτὸ ἡ κοινότητα καταβάλλει τὸ πάγιο ποσὸ πού ἀποκόπηκε· τὸ ἐπιπλέον ποσὸ πού εἰσπράττει προορίζεται γιὰ τὴν ἐξυπηρέτηση χρεῶν της.

IV. Ἐγγεια ἰδιοκτησία και φοροδοτικὴ ἰκανότητα

Εἶπαμε στὴν ἀρχὴ ὅτι ἡ κλίμακα τῆς ἐγγειας ἰδιοκτησίας ὑποδεικνύει ὡς ἕνα βαθμὸ τὴν εἰσοδηματικὴ στρωματογραφία τοῦ πληθυσμοῦ, τῆς ὁποίας τὰ ὅρια μπορούμε νὰ ἐλέγξουμε σὲ συνδυασμὸ μὲ τὴ φορολογικὴ ἀπαίτηση. Γιὰ τὸν λόγο αὐτὸ συνθέσαμε ἀνά οἰκισμὸ τὴ συνολικὴ κτηματικὴ περιουσία τοῦ πληθυσμοῦ. Κρατώντας τὶς κατηγορίες στὶς ὁποῖες κατανέμονται οἱ κάτοικοι τῶν χωριῶν βάσει τῆς ἔκτασης τῶν χωραφιῶν τους, προσθέσαμε τοὺς ἰδιοκτῆτες ἀμπελιῶν μὲ τὶς ἐκτάσεις τους (βλ. Πίνακα III τοῦ Παραρτήματος). Ἡ εἰκόνα εἶναι ἡ ἑξῆς:

1. Τὸ 10% ὅσων καταγράφονται ὡς ἀκτήμονες, γιὰτὶ ἀκριβῶς δὲν ἔχουν χωράφια, εἶναι κάτοχοι ἀμπελιῶν.

2. Τὸ μεγαλύτερο ποσοστὸ τοῦ πληθυσμοῦ (67%) ἔχει γαῖες οἱ ὁποῖες ἀντιστοιχοῦν στο 24% και 30% τῶν συνολικῶν χωραφιῶν και ἀμπελιῶν πού ἔχουν στὴν κατοχὴ τους οἱ λαϊκοί. Ἡ ἐγγεια ἰδιοκτησία τους δὲν ξεπερνᾷ τὰ 20 στρέμματα. Ἀντίθετα τὸ 11% τοῦ πληθυσμοῦ, τοῦ ὁποῖου κατὰ μέσο ὄρο οἱ γαῖες ξεπερνοῦν τὰ 50 στρέμματα, ἐλέγχει περίπου τὸ ἡμισυ (43,7%) τῶν χωραφιῶν τῆς Σαντορίνης και τὸ 37% τῶν ἀμπελώνων της.

3. Ἡ πλειονότητα (85% ὡς 98,5%) τοῦ πληθυσμοῦ μὲ μεγάλες ἐκτάσεις χωραφιῶν, συνεπῶς μὲ μεγάλα εἰσοδήματα, ἀποδεικνύεται ὅτι εἶναι συγχρόνως και ἰδιοκτῆτες ἀμπελώνων.

4. Ἡ ἀμπελοκαλλιέργεια εἶναι παρούσα σὲ ὅλες τὶς βαθμίδες ἰδιοκτησίας, γεγονός πού πιστοποιεῖ ἀκόμη μιὰ φορὰ τὸν πρωταγωνιστικὸ ρόλο της στὴν οἰκονομία τοῦ νησιοῦ⁵¹.

50. ΑΚΕ, Ἐκκλησιαστικὸ Τμῆμα, Α' Δικαιοπρακτικὰ ἔγγραφα, φάκ. 2, ὑποφ. 6, ἔγγραφο 1748, 18 Μαΐου. Τὸ ἴδιο ἔγγραφο μὲ ἡμερομηνία 4 Μαρτίου 1748 στο ΑΚΕ, Πολιτικὸ Τμῆμα, Η' Μαρτυρίες, φάκ. 1, ὑποφ. στ'.

51. Πλούσιες εἶναι οἱ μαρτυρίες γιὰ τὸ ἀμπέλι στὰ δικαιοπρακτικὰ ἔγγραφα τοῦ ΑΚΕ, βλ. Α. Τσελίκας, *Μαρτυρίες ἀπὸ τὴ Σαντορίνη*, σ. 10, τοῦ ἴδιου, «Τὸ ἀμπέλι στὰ δικαιο-

5. Τέλος, οἱ πλέον ὑψηλές εἰσοδηματικὲς τάξεις, ἂν κρίνει κανεὶς ἀπὸ τὸν κλῆρο τους σὲ χωράφια καὶ ἀμπέλια, συγκεντρώνονται στὰ χωριά Σκάρος, Πύργος, Ἐμποριό, Ἀκρωτήρι καὶ Ἐπανωμερία, ποὺ ἀποτελοῦν τὰ καστέλια, τὶς πρωτεύουσες τῶν διοικητικῶν περιφερειῶν τοῦ νησιοῦ.

Ὁ Πίνακας III, ὅπως ἀναφέρθηκε παραπάνω, ὑποδεικνύει τὴν εἰσοδηματικὴ στρωματογραφία τοῦ πληθυσμοῦ, καθὼς καταγράφει τὴν ἔγγραφα ἰδιοκτησία του. Στὴ συνέχεια θὰ διερευνήσουμε, ἐφόσον τὸ ντοκουμέντο μας προσφέρεται γιὰ τέτοια ἀνάλυση, τὴ σχέση ἔγγραφιας ἰδιοκτησίας καὶ φορολογικῆς ἀπαίτησης. Μὲ ἄλλα λόγια θὰ ἐλέγξουμε σὲ σχέση μὲ τὴ φορολογικὴ ὑποχρέωση τὰ ὅρια τῶν εἰσοδημάτων, ὅπως ἀναγωγικὰ καθορίζονται ἀπὸ τὴν ἔγγραφα ἰδιοκτησία.

Γιὰ νὰ ἀναχθοῦμε ἀπὸ τὴν κλίμακα τῆς ἔγγραφιας ἰδιοκτησίας στὴν κλίμακα τῶν εἰσοδημάτων ἀκολουθήσαμε μιὰ μέθοδο ποὺ καὶ ἄλλοτε ἐφαρμόσαμε⁵². Μὲ βάση τοὺς φόρους ἀναπλάσαμε τὴν ἀξία τῆς παραγωγῆς σὲ ἄσπρα, στηριζόμενοι στὴ σχέση 1/5. Θεωρήσαμε, δηλαδή, ὅτι οἱ καταγεγραμμένοι φόροι τοῦ καταστίχου ἀντιστοιχοῦν στὸ πέμπτο τῆς παραγωγῆς. Γιὰ νὰ ἀποκαταστήσουμε τὴν παραγωγή τῶν χωραφιῶν, προσθέσαμε τὰ ποσὰ τῶν φόρων ποὺ βαρύνουν τὴν παραγωγή τῶν σιτηρῶν (στάρι, κριθάρι, κεχρί, σουσάμι), τῶν ὀσπρίων (φασόλια, φάβα) καὶ τοῦ βαμβακιοῦ κάθε οἰκισμοῦ. Τὸ σύνολό τους τὸ διαιρέσαμε διὰ τοῦ ἀριθμοῦ τῶν χωραφιῶν ποὺ σημειώνει ὁ γραφέας ὡς καλλιεργούμενη ἔκταση στὸν δεδομένο οἰκισμὸ⁵³. Ὁ μέσος ὄρος τοῦ λόγου αὐτοῦ εἶναι 9 ἄσπρα, δηλαδή 9 ἄσπρα εἶναι ὁ ἐπιδικαζόμενος φόρος γιὰ τὴν παραγωγή ποὺ δίνει ἓνα στρέμμα γῆς. Συνεπῶς ἡ ἀξία τῆς μεικτῆς παραγωγῆς φτάνει κατὰ μέσο ὄρο τὰ 45 ἄσπρα. Δὲν ὑπάρχει δυνατότητα, ὅπως γίνεται ἀντιληπτό, νὰ γίνουν λεπτομερεῖς μετρήσεις ποὺ θὰ ἀφοροῦσαν τὴν κάθε παραγωγή χωριστά, γιατί στὸ κατάστιχο καταγράφεται ὁ συνολικὸς ἀριθμὸς χωραφιῶν χωρὶς νὰ δηλώνεται καὶ ἡ καλλιέργεια. Τὴν ἴδια μέθοδο χρησιμοποιήσαμε καὶ γιὰ τὴν οἰνοπαραγωγή⁵⁴. Ἡ παραγωγή ἑνὸς στρέμματος ἀμπελιοῦ φορολογεῖται 40 ἄσπρα· συνεπῶς ἡ ἀξία τοῦ παραγόμενου οἴνου φτάνει τὰ 200 ἄσπρα

πρακτικὰ ἔγγραφα τῆς Σαντορίνης τοῦ 16ου καὶ 17ου αἰ.», *Ἱστορία τοῦ Ἑλληνικοῦ κρασιοῦ*, Ἀθήνα 1992, σ. 84-90. Ἀνάλυση γιὰ τὶς ἀγοραπωλησιές ἀμπελιῶν στὴ διάρκεια τοῦ 17ου καὶ 18ου αἰ. βλ. Μαρία Σπηλιωτοπούλου, *A Santorin aux XVIIe-XVIIIe siècle: Marché de biens immeubles*, (DEA, Paris-Sorbonne I), Παρίσι 1991· ἐπίσης βλ. τὸ ἄρθρο τῆς ἴδιας, «Στὴ Σαντορίνη...», *ὁ.π.*, σ. 243-274. Γιὰ ἀναφορὲς τοῦ κρασιοῦ τῆς Σαντορίνης σὲ περιηγητικὰ κείμενα βλ. Σταυρούλα Κουράκου-Δραγώνα, «Τὸ κρασί τῆς Σαντορίνης», *ὁ.π.*, σ. 39-65. Γιὰ τὸ κρασί τοῦ νησιοῦ τὸν 19ο αἰ. βλ. Χριστίνα Ἀγριαντώνη, «Τὸ κρασί στὴν οἰκονομία τῆς Σαντορίνης τὸν 19ο αἰ.», *ὁ.π.*, σ. 67-74.

52. Γιὰ λεπτομέρειες βλ. Εὐαγγελία Μπαλτᾶ, *ὁ.π.*, σ. 294-298.

53. *Ὁ.π.*, σ. 295, πίνακας 6.

54. *Ὁ.π.*, σ. 297.

τὸ στρέμμα, ἂν ἰσχύει καὶ ἐδῶ, ὅπως καὶ στὴν περίπτωση τῶν δημητριακῶν, ἢ σχέση $1/5$ ἀνάμεσα σὲ παραγωγή καὶ φόρο.

Μὲ αὐτὴν τὴ θεωρητικὴ κατασκευὴ ὡς ἐργαλεῖο ἀναχθήκαμε στὴν καθαρὴ ἀξία τῶν γεννημάτων καὶ τοῦ κρασιοῦ ποὺ παρήγαγαν οἱ καλλιεργητὲς στὸ TT 800, ἀφοῦ ἀφαιρέσαμε στὸ μεταξύ τὴν ἀνάλογη (ἐδῶ *harac-i mukaseme*) τῆς κάθε καλλιέργειας. Ἀπὸ τὸ σύνολο τῶν δύο αὐτῶν εἰσοδηματικῶν πηγῶν ἀφαιρέσαμε ἐπίσης τὸ ποσὸ τῆς σπέντζας, τὸ κλάσμα τῶν φόρων ποὺ πλήττουν ἄλλες μὴ ἀμέσως παραγωγικὲς δραστηριότητες τῶν κατοίκων⁵⁵, μιὰ σειρά δοσιμάτα⁵⁶ καὶ τέλος τὴ μερίδα ἀπὸ τὸν φόρο τοῦ τελωνείου (4.000 ἄσπρα) καὶ ἓνα σύνολο δοσιμάτων (8.000 ἄσπρα) ποὺ κατ' ἀποκοπὴν πληρώνει ὀλόκληρο τὸ νησί⁵⁷.

Ἐπομένως μὲ τὴ μέθοδο αὐτὴ ἀποκαταστήσαμε σὲ θεωρητικὸ τουλάχιστον ἐπίπεδο τὰ εἰσοδήματα τῶν ἐγγεγραμμένων κατοίκων στοὺς 15 οἰκισμοὺς τῆς Σαντορίνης. Στὸν πίνακα ποὺ ἀκολουθεῖ δίπλα στὸν πληθυσμὸ κάθε οἰκισμοῦ (στήλη Α), καταχωρίστηκε ὁ ἀριθμὸς τῶν φορολογικῶν μονάδων ποὺ ἔχουν μηδαμινὴ φοροδοτικὴ ἰκανότητα (29,8% ἐπὶ τοῦ συνόλου, στήλη Β) καὶ στὴν τρίτη στήλη ὁ ἀριθμὸς αὐτῶν (21,3%) ποὺ καλύπτουν στοιχειωδῶς τὴν πληρωμὴ τῆς δεκάτης καὶ μιὰ σειρά χρηματικῶν φόρων συμπεριλαμβανομένης καὶ τῆς σπέντζας.

Τὸ γεγονός ὅτι οἱ 260 οἰκογένειες ἀκτημόνων καταγράφονται στὸ φορολογικὸ κατάστιχο TT 800, οἱ ὁποῖες «κανονικά»⁵⁸ δὲν θὰ ἔπρεπε, ἐφόσον δὲν εἶχαν εἰσοδήματα, σημαίνει ὅτι γιὰ τὴν κοινότητα, ἢ ὁποία κατανέμει τὸν φόρο στὰ μέλη της, ὁ πληθυσμὸς αὐτὸς ἔχει ἄλλου τύπου εἰσοδηματικὲς πηγὲς ἰκανὲς νὰ καλύψουν τὴ φορολογικὴ του ὑποχρέωση. Τὰ εἰσοδήματά τους βεβαίως δὲν προέρχονται ἀπὸ τὴν ἐκμετάλλευση προσωπικῶν γαιῶν, ἀλλὰ πιθανότατα ἀπὸ τὴν ἐργασία τους σὲ κτήματα ἄλλων, σὲ μοναστηριακὲς γαῖες, ἢ προέρχονται ἀπὸ τὴν ἐνασχόλησή τους μὲ τὸ ἐμπόριο καὶ τὴ ναυσιπλοΐα. Τὰ εἰσοδήματα αὐτὰ ἦταν γνωστὰ στὴν κοινότητα, τῆς ὁποίας ὁ ρόλος στὴν κάθετη δια-

55. Πρόκειται γιὰ μιὰ σειρά χρηματικῶν φόρων γιὰ τὰ δέντρα, τοὺς κήπους, μελίσινα, τὴν κτηνοτροφία καὶ τοὺς μύλους (ἴ.π., σ. 289-290).

56. Στὸ κατάστιχο καταγράφονται τρεῖς φόροι τῆς κατηγορίας *had-i hava*: φόρος γάμου (*resm-i agus*), φόρος γιὰ τὰ ποσὰ τῶν ἀποζημιώσεων ποὺ εἰσπράττει ἡ κοινότητα σὲ περιπτώσεις ποὺ τὰ ζῶα ἑνὸς μέλους της καταστρέφουν τίς καλλιέργειες κάποιου ἄλλου (*resm-i destbani*) καὶ φόρος ἐπὶ τῶν μεταβιβάσεων κτηματικῆς περιουσίας (*resm-i tapu*). Διευκρινίσεις γιὰ τοὺς φόρους αὐτοὺς δίδονται ἴ.π., σ. 291.

57. TT 800, σ. 335. Οἱ ἴδιοι φόροι μὲ τὰ αὐτὰ ποσὰ σημειώνονται καὶ στὸ κατάστιχο τοῦ 1731 (ἴ.π., σ. 311).

58. Μὲ τὰ εἰσαγωγικὰ στὴ λέξη κανονικά ὑπαινισσόμαστε τὴ λογικὴ τῆς ὀθωμανικῆς καταστάσεως, τὴν ὁποία παρακολουθοῦμε στὴν πράξη νὰ καταστρατηγεῖται. Ἡ λογικὴ αὐτὴ θεωρητικὰ ἐπέτασε τὴν ἀντιστοιχία στὴ σχέση ἐγγειας ἰδιοκτησίας καὶ φορολογίας.

Φοροδοτικὴ ἰκανότητα τοῦ πληθυσμοῦ μὲ βάση τὴν ἔγγεια ἰδιοκτησία

Χωριά	A	B	Γ
Σκάρος	104	20	10
Μεροβίγλι	44	22	14
Φηροστεφάνι	19	10	3
Καρτεράδος	54	18	16
Κοντοχώρι	37	14	12
Μεσσαριά	10	4	3
Βουρβοῦλος	15	4	8
Πύργος	124	45	20
Ἄγ. Θωμᾶς	26	10	5
Μεσσαριά Πύργου	28	4	6
Γωνιά	52	11	13
Μεγαλοχώρι	110	40	25
Ἐμποριό	35	5	18
Ἀκρωτήρι	83	18	13
Ἐπανωμερία	131	35	20
Σύνολο	872	260	186

νομῆ τοῦ φόρου προϋπόθετε τὴ γνώση τῆς περιουσιακῆς κατάστασης τῶν μελῶν τῆς. Συνεπῶς γι' αὐτὸν τὸν λόγο ἐγγράφονται οἱ 260 οἰκογένειες ὡς φορολογούμενοι στὸ TT 800, διότι ἔχουν εἰσοδηματικὲς πηγές ἰκανές νὰ καλύψουν τὴ φορολογικὴ τους ὑποχρέωση ἀπέναντι στὸν συλλογικὸ φόρο, ποὺ ἡ κοινότητα ἀναλαμβάνει νὰ καταβάλλει στὸ Ὄθωμανικὸ Δημόσιο.

Στὴ συγκεκριμένη κατηγορία τῶν ἀκτημόνων, ἡ ὁποία ἀσφαλῶς εἶναι πιὸ εὐκόλα ἀνιχνεύσιμη ἀπὸ ἄλλες, ἡ ὑπαρξὴ αὐτῶν τῶν εἰσοδημάτων ἐπιβεβαιώνεται καὶ ἀπὸ τὴ μαρτυρία τοῦ καταστίχου Maliyeden Müdevver 4856, ὅπου συγχρόνως προσδιορίζεται καὶ τὸ plafond τῶν εἰσοδημάτων τους. Πρόκειται γιὰ κατάστιχο τῆς ἴδιας χρονιᾶς στὸ ὁποῖο σημειώνονται ἀνὰ χωριὸ ὀνομαστικὰ οἱ κάτοικοι μὲ τὴν κατηγορία τοῦ χαρατισιοῦ ποὺ πληρώνουν ('ala, evsat, edna). Διαπιστώνουμε ἀπὸ τὴν πηγὴ αὐτὴ ὅτι 174 ἀπὸ τοὺς 260 ποὺ καταγράφονται ὡς ἀκτήμονες στὸ TT 800 πληρώνουν κεφαλικὸ φόρο τρίτης τάξεως· σημειώνονται δηλαδὴ ὡς edna. Τοῦτο συνεπάγεται ὅτι τὸ 67% τῶν ἀκτημόνων ἔχει τὴ δυνατότητα ὄχι μόνον νὰ καλύψει τὸ μερίδιό του στὴν πληρωμὴ τοῦ συλλογικοῦ φόρου ἐπὶ τῆς ἀγροτικῆς παραγωγῆς, τὰ δασίματα, προσωπικὸ φόρο κλπ., ἀλλὰ ἐπιπλέον εἶναι σὲ θέση νὰ καλύψει καὶ τὸν κεφαλικὸ του φόρο. Τὸ ποσὸ τοῦ ἐπιδικαζόμενου κεφαλικοῦ φόρου —ἀναφέραμε ὅτι ὄλοι ἀνεξαίρετως πληρώνουν τρίτης κατηγορίας χαράτζι— περιγράφει καὶ τὴν εἰσοδηματικὴ τους κλίμακα. Εἶναι αὐτὸ ποὺ παραπάνω χαρακτηρίστηκε μὲ τὸν ὄρο plafond.

Ἄναφέραμε ὅτι ἡ φοροδοτικὴ συμπεριφορὰ τῶν ἀκτημόνων τοῦ καταστί-

χου είναι πιό εύκολα ανιχνεύσιμη από άλλες εισοδηματικές κατηγορίες του πληθυσμού. Τοῦτο είναι ἀδιαμφισβήτητο διότι ἡ παντελής ἔλλειψη ἔγγειας ἰδιοκτησίας κάνει τὴν περίπτωσή τους εύκολα ἀναγνώσιμη. Τὸ παράδειγμα τῶν ἀκτημόνων ὑποδεικνύει ὅτι παράλληλες μετὴν ἔγγεια ἰδιοκτησία εισοδηματικές πηγές θὰ πρέπει νὰ ὑπῆρχαν, καὶ μάλιστα σὲ μεγαλύτερη κλίμακα, καὶ στὰ ἄλλα στρώματα τοῦ πληθυσμοῦ. Ἡ σύγκριση τῶν δύο φορολογικῶν καταστίχων τῆς Σαντορίνης τοῦ TT 800 καὶ τοῦ MM 4856 ἐμπειρικά τὸ ἀπέδειξε. Συγκρίνοντας τὴ φοροδοτικὴ συμπεριφορὰ τοῦ πληθυσμοῦ ἀπέναντι στὴν ἐξυπηρέτηση τῆς φορολογικῆς ἀπαίτησης, διαπιστώσαμε ὅτι φορολογούμενοι ποὺ δὲν ἐγγράφονται στὸ TT 800 ἢ ἐγγραφόμενοι δηλώνονταν μετὴ μικρὴ ἔγγεια ἰδιοκτησία, πλήρωναν πρώτης κατηγορίας χαράτσι ('ala) βάσει τοῦ καταστίχου τοῦ κεφαλοχάρατσου (MM 4856), δηλαδή εἶχαν ὑψηλὸ σχετικὰ περιουσιακὸ status⁵⁹. Τοῦτο μεταξύ ἄλλων μαρτυρεῖ καὶ τὶς ἄλλου τύπου οἰκονομικὲς τους δραστηριότητες, ποὺ δὲν συνδέονταν ἀναγκαστικὰ μετὰ ἀγροτικὲς ἐκμεταλλεύσεις⁶⁰. Τέτοιες περιπτώσεις φορολογουμένων διαφεύγουν ἀπὸ τὶς ὀθωμανικὲς φορολογικὲς ἀπογραφές, τῶν ὁποίων ἡ δομὴ ἀντανακλᾶ τὴ λογικὴ τοῦ οἰκονομικοῦ μοντέλου τῆς ὀθωμανικῆς αὐτοκρατορίας⁶¹. Τὸ μοντέλο, τὸ ὁποῖο γενικὰ ἐφαρμόστηκε, βασίζεται στὴν ἰδιοποίηση τοῦ ἀγροτικοῦ πλεονάσματος. Συνεπῶς, γιὰ νὰ ἐξυπηρετηθεῖ ἡ συνολικὴ φορολογικὴ ὑποχρέωση, ἡ ὁποία, ὅπως τονίσαμε παραπάνω, ἦταν βασισμένη κατὰ κανόνα στὸ πρότυπο τῆς ἀγροτικῆς οἰκονομίας, ἔπρεπε ἡ ἴδια ἡ κοινότητα νὰ προβαίνει στὴν ἀνακατανομὴ τοῦ ἐπιδικαζόμενου φόρου ἀνάλογα μετὴ τὴ φοροδοτικὴ ἱκανότητα τῶν κατοίκων. Ἡ ἱκανότητα αὐτὴ δὲν προσδιοριζόταν πάντα μόνο ἀπὸ τὰ ἀγροτικὰ εἰσοδήματα, ἀλλὰ συχνὰ καὶ ἀπὸ κάποιες ἄλλες δραστηριότητες.

59. Εὐαγγελία Μπαλτά, «Le rôle de l'institution communautaire dans la répartition verticale de l'impôt: L'exemple de Santorin au XVIIe siècle», στὸν ἀφιερωματικὸ τόμο γιὰ τὸν H. Inalcik (ὑπὸ ἔκδοση).

60. Οἱ διαθήκες, τὰ προικοσύμφωνα στὸ ΑΚΕ μαρτυροῦν τὴν παράλληλη ἐνασχόληση τοῦ πληθυσμοῦ μετὴ τὴ ναυσιπλοΐα, τὸ ἐμπόριο τοῦ κρασιοῦ, τὸν δανεισμὸ κλπ.

61. Ὁ Σπ. Ἄσδραχὰς ἀναφερόμενος στὴν ἀποδεικτικὴ ἀξία τῶν ὀθωμανικῶν καταστίχων ἐπιγραμματικὰ διετύπωσε τὰ ὄρια καὶ τὶς δυνατότητές τους ὡς ἐξῆς: «ἀπὸ μόνη τῆς ἡ ἐπίσημη φορολογικὴ ἀπαίτηση δὲν ἐπαρκεῖ οὔτε γιὰ νὰ δείξει τὴν πραγματικὴ ἐπίπτωση τῆς στὰ εἰσοδήματα οὔτε γιὰ νὰ δείξει τὴν πραγματικὴ φοροδοτικὴ ἱκανότητα τοῦ πληθυσμοῦ: ἀποτελεῖ μιὰ minimum ἔνδειξη ἱκανὴ νὰ μᾶς ὀδηγήσει στὴν κατασκευὴ ἑνὸς μοντέλου τῆς οἰκονομίας στὴν ὁποία ἀναφέρεται καὶ τὴν ὁποία ἀντανακλᾶ» (Σπ. Ἄσδραχὰς, «Νησιωτικὲς κοινότητες: οἱ φορολογικὲς λειτουργίες, (II)», *Τὰ Ἱστορικά* 5, τχ. 9 (Δεκέμβριος 1988), σ. 233).

ΠΑΡΑΡΤΗΜΑ

ΠΙΝΑΚΑΣ Ι

Κατανομή των χωραφιών στις φροολογικές μονάδες

α/α	Χωριά	0 dönüm						1-10 dönüm						11-20 dönüm						
		A		B		A		B		A		B		A		B				
		α	β	α	β	α	β	α	β	α	β	α	β	α	β	α	β			
1	Σκάρος	0	26	160	4	40	147,5	32	4	393	15	26,2	30,8	223	15	14,8	130	8	16	31
2	Μεροβίγλι	0	24				71,5	19	3,8	4,2	1	1,2	5	10,5	1	10,5	0	0	0	11
3	Φηροστεφάνι	0	10	14	2	7	33,2	6	5,5				5,5	14,5	1	14,5	0	0	0	15
4	Καρτεράδος	0	19	1,5	1	1,5	127	29	4,4	84,5	12	7	11,4	49	4	12,3	12	2	5,8	18
5	Κοντοχώρι	0	18				63	18	3,5	11	4	2,8	6,2	19	1	19				19
6	Μεσαριά	0	5	2,5	1	2,5	19	4	4,8	29,5	4	7,4	12,1							
7	Βουρβούλος	0	3				42,5	10	4,2	12,5	1	12,5	16,8	27	2	13,5				14
8	Πύργος	0	46	57,3	9	6,4	209	45	4,6	487	22	22,1	26,8	221	16	13,8	244	10	24	38
9	Άγ. Θωμάς	0	5	11,5	1	12	66,7	16	4,2	23	5	4,6	8,8	70	5	14	23	3	7,5	22
10	Μεσαριά Πύργου	0	10	19	5	3,8	33,5	10	3,4	54,5	6	9,1	12,4	16,5	1	16,5	0	0	0	77
11	Γωνιά	0	9	2	1	2	130	31	4,2	33,5	8	4,2	8,4	121	8	15,1	1	1	1	16
12	Μεγαλοχώρι	0	6				113,5	24	4,7	60	9	6,7	11,4	38	3	12,7	83	2	41	54
13	Έμπροιά	0	39				181	38	4,8	34,8	9	3,9	8,6	104	7	14,9	7	2	3,5	18
14	Άκρωτήρι	0	18	11	2	5,5	98,5	17	5,8	6	2	3	8,8	176	12	14,6	14	2	7	22
15	Έπανομεριά	0	34				131	24	5,5				5,5	323	21	15,4	5	1	5	20
	Σύνολο	0	269	278,8	26	11	1466,9	323	4,5	1230,5	98	12,6	17,1	1412,5	97	14,5	519	31	17	31

(συνεχίζεται)

ΠΙΝΑΚΑΣ Ι (συνέχεια)

α/α	Χωριά	21-50 dönüm						+ 50 dönüm						Σύνολο										
		Α			Β			Α			Β			Α			Β							
		α	β	γ	α	β	γ	δ	α	β	γ	α	β	γ	α	β	γ	α	β	γ				
1	Σκάρως	616	21	29	457	17	27	56	565	6	94	253	6	42	136,2	1550,6	74	35,7	1392	50	30,3	2943	78	33
2	Μεροβίγλι	80,8	3	27	5	1	5	32								162,8	23	10,3	6,2	2	1,2	169	23	5,8
3	Φηροστεφάνι															47,7	7	5	14	2	1,4	61,8	9	3,2
4	Καρτεράδος	25	1	25			25									201	34	10,4	97,5	15	2,9	299	35	6,6
5	Κοντοχώρι															82	19	5,6	11	4	0,6	93	19	3,1
6	Μεσαριά															19	4	1,2	32	5	2	51	5	1,6
7	Βουρβούλος															69,5	12	4,4	12,5	1	2,5	82	12	3,5
8	Πύργος	244	8	31	329	8	41	72								674	69	12,2	1117	49	18,8	1791	78	15,5
9	'Αγ. Θωμάς	24	1	24	3	1	3	27								160,8	22	10,5	60	10	5,3	221	23	7,9
10	Μεσαριά Πύργου															50	11	5	73,5	11	2,6	124	16	3,8
11	Γωνιά	73,5	3	25	2	1	2	27								324,5	42	11	38,5	11	1,8	363	43	6,4
12	Μεγαλοχώρι	53,5	2	27	22	2	11	38								205	29	11	165	13	11,8	370	29	11,4
13	'Εμποριά	517	17	30	71	7	10	41	625	9	69	53,5	6	9	78,3	1426,5	71	29,9	166	24	5,3	1593	71	17,6
14	'Ακρωτήρι	800	27	30	50	77,1	37		426	7	61	12	3	4	64,9	1500	63	27,7	93	16	5,3	1593	65	16,5
15	'Επανωμερία	968	31	31	21	3	7	38	1625	21	77	42,5	4	11	88	3046	97	32,3	68,5	8	4,5	3115	97	18,4
	Σύνολο	3401,8	114	30	960	47	20	50	3241	43	75	361	19	19	94,3	9519,4	577	31,1	3346,7	221	15,9	12869	603	23,5

A: Οι έκτασεις που διαθέτει ο πληθυσμός του χωριού στον τόπο διαμονής του

B: Οι έκτασεις ενός τμήματος του πληθυσμού σε άλλους οικισμούς

α: έκταση σε dönüm β: αριθμός φ.μ. γ: μ.δ. έκτασης δ: άθροισμα τών μ.δ.

ΠΙΝΑΚΑΣ Ια

Κατανομή του πληθυσμοῦ με κριτήριο τὴν ἔκταση τῶν χωραφῶν στὸν τόπο κατοικίας του

α/α	Χωριά	Πληθυσμὸς			0 d.			1-10 d.			11-20 d.			21-50 d.			+50 d.					
		A	B	%	α	β	γ	δ	α	β	γ	δ	α	β	γ	δ	α	β	γ	δ		
1	Σκάρως	104	78	75	4	5	32	41	15	47	15	19,2	8	53	21	27	17	81	6	7,7	6	100
2	Μεροβίγλι	44	23	52			18	78,3	1	5,6	1	4,4	0	0	3	13	1	33				
3	Φηροστεφάνι	19	9	47	2	22	6	66,7			1	11,1	0	0		0						
4	Καρτεράδος	54	35	65	1	3	29	82,9	12	44	4	11,4	2	50	1	2,9	0	0				
5	Κοντοχώρι	37	19	51			18	94,7	4	22	1	5,3		0		0						
6	Μεσαριά	40	5	50	1	20	4	80	4	100						0						
7	Βουρβοῦλος	15	12	80			9	75	1	11	2	16,7		0		0						
8	Πύργος	124	78	63	9	12	45	57,7	22	49	16	20,5	10	63	8	10	8	100				
9	Ἁγ. Θωμάς	28	23	82	1	4	16	69,6	5	31	5	21,7	3	60	1	4,3	1	100				
10	Μεσαριά Πύργου	26	16	62	5	31	10	62,5	6	60	1	6,2	0	0		0						
11	Γωνιά	52	43	83	1	2	31	72,1	8	26	8	18,6	1	13	3	7	1	33				
12	Μεγαλοχώρι	35	29	83			24	82,8	9	38	3	10,3	2	67	2	6,9	2	100				
13	Ἐμποριό	110	71	65			38	53,5	9	24	7	9,9	2	29	17	24	7	41	9	13	6	67
14	Ἀκρωτήρι	83	65	78	2	3	17	26,2	2	12	12	18,5	2	17	27	42	7	26	7	11	3	43
15	Ἐπανωμερία	131	97	74	0	0	24	24,7	0	0	21	21,6	1	5	31	32	3	9,7	21	22	4	19
	Σύνολο	872	603	69	26	4	321	53,2	98	31	97	16,1	31	32	114	19	47	41	43	7,1	19	44

A: κάτοικοι

B: κτηματίες

α: ἀριθμὸς φορολογικῶν μονάδων ποὺ ἔχουν χωράφια στὸν τόπο διαμονῆς τους

β: % ὡς πρὸς τὸν ἀριθμὸ τῶν κτηματιῶν

γ: ἀριθμὸς φορολογικῶν μονάδων ποὺ ἔχουν χωράφια σ' ἄλλους οἰκισμοὺς

δ: % σὲ σχέσηη μὲ τὸν πληθυσμὸ στὸν ὅποιο ἀνήκουν βάσει τῆς κτηματικῆς τους περιουσίας

ΠΙΝΑΚΑΣ Ιβ

Κατανομή των χωραφιών στις πέντε κατηγορίες ιδιοκτητών

α/α	Χωριά	Χωράφια	0 d.			1-10 d.			11-20 d.					
			γ	δ	α	β	γ	δ	ε	α	β	γ	δ	ε
1	Σικάφος	2942,4	160,3	5,4	147,5	5	393	13,4	266,4	222,6	7,6	129,5	4,4	58,2
2	Μεροβίγλι	169			71,5	42	1,2	0,7	1,7	10,5	6,2			
3	Φηροστεφάνι	61,8	14	22,7	33,2	54				14,5	23,5			
4	Καρτεράδος	298,5	1,5	0,5	127	43	84,5	28,3	66,5	49	16,4	11,5	3,8	23,5
5	Κοντοχώρι	93			63	68	11	11,8	17,5	19	20,4			
6	Μεσαριά	51	2,5	4,9	19	37	29,5	57,8	155,3					
7	Βουρβούλος	82			42,5	52	12,5	15,2	29,4	27	32,9			
8	Πύργος	1790,2	57,2	3,2	209	12	487	27,2	233	221	12,3	243,5	13,6	110,2
9	Άγ. Θωμάς	220,8	11,5	5,2	66,8	30	23	10,4	34,5	70	31,7	22,5	10,2	32,1
10	Μεσαριά Πύργου	123,5	19	15,4	33,5	27	54,5	44,1	162,7	16,5	13,4			
11	Γωνιά	363	2	0,6	130	36	33,5	9,2	25,8	121	33,3	1	0,3	0,8
12	Μεγαλοχώρι	369,2			113,5	31	60	16,2	52,9	38	10,3	82,5	22,3	217,1
13	Έμποριό	1592			181	11	34,8	2,2	19,2	104	6,5	7	0,4	6,7
14	Άκρωτήριο	1592,5	11	0,7	98,5	6,2	6	0,4	6,1	175,5	11	14	0,9	8
15	Έπανωμερία	3113,5			131	4,2				322,5	10,4	5	0,2	1,5
	Σύνολο	12862,4	279	2,2	1467	11	1230,5	9,6	83,8	1411,1	11	516,5	4	36,6

a/a	Χωριά	21-50 d.					+50 d.				
		α	β	γ	δ	ε	α	β	γ	δ	ε
1	Σκάρος	616	20,9	457	15,5	74,2	564,5	19	252,5	8,6	44,7
2	Μεροβίγλι	80,8	47,8	5	2,9	6,2					
3	Φηροστεφάνι										
4	Καρτεράδος	25	8,4								
5	Κοντοχώρι										
6	Μεσαριά										
7	Βουρβούλος										
8	Πύργος	244	13,6	329	18,4	134,8					
9	'Αγ. Θωμάς	24	10,9	3	1,3	12,5					
10	Μεσαριά Πύργου										
11	Γωνιά	73,5	20,2	2	0,5	2,7					
12	Μεγαλοχώρι	53,5	14,5	22	5,9	41,1					
13	'Εμποριό	517	32,5	71	4,5	13,7	624,5	39	53,5	3,4	8,6
14	'Ακρωτήριο	800	50,2	50	3,1	6,2	426	27	12	0,8	2,8
15	'Επανωμεριά	968	31,1	21	0,7	2,2	1625	52	42,5	1,4	2,6
	Σύνολο	3401,8	26,4	960	7,5	28,2	3240	25	360,5	2,8	11,1

α: γαίες τών κατοίκων στόν τόπο διαμονής τους

β: % επί τού συνόλου τών γαιών

γ: γαίες σέ άλλους οικισμούς

δ: % επί τών συνολικών γαιών τού χωριού

ε: % επί τών γαιών τής κατηγορίας στην όποια ανήκουν

α/α	Χωριά	+ 20 dönüm									Σύνολο								
		Α			Β			Α			Β			Γενικό σύνολο					
		α	β	γ	α	β	γ	α	β	γ	α	β	γ	α	β	γ			
1	Σκάρος	321	8	40,1	123,5	8	15,4	56	725	62	20,3	648	49	13,9	1373	77	17		
2	Μεροβίγλι				40	10	1,3		40	10	1,3	10	2	1,2	50	10	1,3		
3	Φηροστεφάνι				12,5	4	1		12,5	4	1	15	4	0,9	27,5	8	1		
4	Καρτεράδος				92,5	25	1,2		92,5	25	1,2	71,5	16	2	164	30	1,6		
5	Κοντοχώρι				66,5	17	5,8		66,5	17	5,8	30	5	3,7	96,5	20	4,7		
6	Μεσαριά				1	1	0,3		1	1	0,3	6	3	0,5	7	4	0,4		
7	Βουρβούλος				22	7	1		22	7	1	1,5	1	0,4	23,5	7	0,7		
8	Πύργος	236	8	29,4	140,5	7	20,1	50	585	60	16,5	529	40	14,6	1114	70	16		
9	"Αγ. Θωμάς				92	19	6,7		92	19	6,7	54,5	12	2,3	146,5	24	4,5		
10	Μεσαριά Πύργου				50,5	11	7,2		50,5	11	7,2	40	6	3,2	90,5	13	5,2		
11	Γωνιά				148	27	5,6		148	27	5,6	21,5	11	1	169	32	3,3		
12	Μεγαλοχώρι	36	1	36	60,5	1	60,5	97	101	18	16,9	92,5	8	17,2	193,3	21	17		
13	Έμποριό	49	2	24,5	52,8	2	26,4	51	300	40	14,4	249	29	13,6	548,5	52	14		
14	Ακρωτήρι				313	49	5,9		313	49	5,9	91,8	21	4	404,8	56	4,9		
15	Έπανωμερία	227	8	28,4	30	1	30	58	632	68	15,9	62,5	6	10	694,5	69	13		
	Σύνολο	869	27	32,2	407,3	19	21,4	54	3181	418	17	1922,8	213	12,5	5102,6	493	15		

Α: άμπελια που διαθέτει ό πληθυσμός του χωριού στην άγροτική περιφέρεια του τόπου διαμονής του

Β: άμπελια ενός μέρους του πληθυσμού σ' άλλους οικισμούς

α: έκταση σέ dönüm β: άριθμός φ.μ. γ: μ.δ. έκτασης δ: άθροισμα τών μ. δ.

ΠΙΝΑΚΑΣ ΙΙα

Κατανομή του πληθυσμοῦ με κριτήριο τὴν ἔκταση τῶν ἀμπελιῶν στὸν τόπο κατοικίας του

v/a	Χωριά	Πληθυσμὸς		0 d.			1-10 d.			11-20 d.			+20 d.					
		A	B	%	γ	β	α	β	γ	δ	α	β	γ	δ				
1	Σκάφος	104	77	74	15	19	43	56	18	41,9	11	14	8	72,7	8	10,4	8	100
2	Μεροβίγλι	44	10	23		0	10	100	2	20		0				0		
3	Φηροστεφάνι	19	8	42	4	50	4	50		0		0				0		
4	Καρτεράδος	54	30	56	5	17	25	83	11	44		0				0		
5	Κοντοχώρι	37	20	54	3	15	16	80	1	6,2	1	5	1	100		0		
6	Μεσαριά	10	4	40	3	75	1	25		0		0				0		
7	Βουρβούλος	15	7	47		0	7	100	1	14,3		0				0		
8	Πύργος	124	70	56	10	14	43	61	16	37,2	9	13	7	77,8	8	11,4	7	87,5
9	Ἄγ. Θωμᾶς	28	24	86	5	21	17	71	7	41,2	2	8,3		0		0		
10	Μεσαριά Πύργου	26	13	50	2	15	10	77	4	40	4	7,7		0		0		
11	Γωνιά	52	32	62	5	16	23	72	6	26,1	4	13		0		0		
12	Μεγαλοχώρι	35	21	60	3	14	16	76	4	25	1	4,8		0	1	4,8	1	100
13	Ἐμποριό	110	52	47	12	23	30	58	11	36,7	8	15	4	50	2	3,8	2	100
14	Ἀκρωτήρι	83	56	67	7	13	38	68	11	28,9	11	20	3	27,3		0		
15	Ἐπανωμερία	131	69	53	1	1,4	46	67	4	8,7	14	20	0	0	8	11,6	1	12,5
	Σύνολο	872	493	57	75	15	329	67	96	29,2	62	13	23	37,1	27	5,5	19	70,4

A: κάτοικοι B: ἀμπελοურγοί

α: ἀριθμὸς φορολογικῶν μονάδων πού ἔχουν ἀμπελία στὸν τόπο διαμονῆς τους

β: % ὡς πρὸς τὸν ἀριθμὸ τῶν ἀμπελοურγῶν

γ: ἀριθμὸς φορολογικῶν μονάδων πού ἔχουν ἀμπελία σ' ἄλλους οἰκισμοὺς

δ: % σὲ σχέση με τὸν πληθυσμὸ στὸν ὅποιο ἀνήκουν βάσει τῆς ἔκτασης τῶν ἀμπελιῶν στὸν τόπο διαμονῆς τους

ΠΙΝΑΚΑΣ ΙΙβ

Κατανομή τών άμπελιών στις πέντε κατηγορίες ιδιοκτητών

α/α	Χωριά	0 d.			1-10 d.			11-20 d.			+20 d.								
		Αμπέλια	γ	δ	α	β	γ	δ	ε	α	β	γ	δ	ε					
1	Σκάφος	1373	183,5	13,4	235	17,1	211,3	15,4	90	169,5	12,3	130	9,4	76,4	321	23,4	124	9	38,5
2	Μεροβίγλι	50		0	40	80	10	20	25										
3	Φηροστεφάνι	27,5	15	54,5	12,5	45,5													
4	Καρτεράδος	164	16	9,8	92,5	56,4	55,5	33,8	60										
5	Κοντοχώρι	96,5	23	23,8	52,5	54,4	5	5,2	9,5	14	14,5	2	2,1	14,3					
6	Μεσαριά	7	6	85,7	1	14,3													
7	Βουρβούλος	23,5		0	22	93,6	1,5	6,4	6,8										
8	Πύργος	1113,5	125,5	11,3	214	19,2	148	13,3	69	135,5	12,2	115	10	84,9	235,5	21,1	141	12,6	59,7
9	Αγ. Θωμάς	146,5	24,5	16,7	59	40,3	30	20,5	51	33	22,5								
10	Μεσαριά Πύργου	90,5	10,5	11,6	32	35,4	29,5	32,6	92	18,5	20,4								
11	Γωνιά	169	14,8	8,7	97,5	57,7	6,8	4	6,9	50	29,6								
12	Μεγαλοχώρι	193,2	3,5	1,8	53,3	27,6	28,5	14,7	54	11,5	6				36	18,6	60,5	31,3	168
13	Έμποριό	548,5	33,5	6,1	138	25,2	96,8	17,6	70	113	20,6	65,5	12	58	49	8,9	52,8	9,6	108
14	Αχρωτήρι	404,8	20,2	5	166	41	44,5	11	27	147	36,3	27	6,7	18,4					
15	Έπανωμερία	694,5	2,5	0,4	194	27,9	30	4,3	15	211	30,4				227	32,7	30	4,3	13,2
	Σύνολο	5102	478,5	9,4	1409,3	27,6	697,4	13,7	50	903	17,7	339,5	6,6	37,5	868,5	17	408,3	8	46,9

α: άμπέλια τών κατοίκων στον τόπο διαμονής τους

β: % επί τής συνολικής έκτασης

γ: άμπέλια σ' άλλους οικισμούς

δ: % επί τής συνολικής έκτασης

ε: % επί τής έκτασης στον τόπο διαμονής

ΠΙΝΑΚΑΣ ΙΙΙ

Κατανομή χωραφιῶν καὶ ἀμπελιῶν στὶς φορολογικὲς μονάδες

α/α	Χωριά	0 dönüm				1-10 dönüm				11-20 dönüm			
		A		B		A		B		A		B	
		α	β	α	β	α	β	α	β	α	β	α	β
1	Σκάρος	26	0	6	20,5	21	95,5	16	127	16	259	15	127
2	Μεροβίγλι	21	0	1	1	19	71,5	6	28	1	10,5	0	0
3	Φηροστεφάνι	10	0	0	0	8	47,2	7	22,5	1	14,5	1	5
4	Καρτεράδος	19	0	2	5	22	87,5	16	86	11	151	10	62
5	Κοντοχώρι	18	0	4	8	18	74	15	72,5	1	19	1	16
6	Μεσαριά	5	0	1	1	2	8,5	0	0	3	42	3	6
7	Βουρβοῦλος	3	0	0	0	9	33	5	13,5	2	27	1	5,5
8	Πύργος	46	0	6	21	36	152	23	140	16	237	15	165
9	Ἁγ. Θωμᾶς	5	0	2	10	15	75	14	64,5	6	88	6	48,5
10	Μεσαριά Πύργου	10	0	0	0	12	42	9	35	2	27	2	29
11	Γωνιά	9	0	1	4,2	28	116,5	16	66	12	174	12	63,8
12	Μεγαλοχώρι	6	0	1	2	19	102,3	12	27	6	83,5	4	31,5
13	Ἐμποριὸ	39	0	2	6,8	34	162	16	85,5	11	165	9	55,5
14	Ἀκρωτήρι	18	0	1	5	17	96	10	22	12	149	10	65
15	Ἐπανωμερία	34	0	1	1,5	24	130,5	7	17,5	20	306	13	62,5
	Σύνολο	269	0	28	86	284	1294	172	807	120	1752	102	742

α/α	Χωριά	21-50 dönüm				+ 50 dönüm				Σύνολο			
		A		B		A		B		A		B	
		α	β	α	β	α	β	α	β	α	β	α	β
1	Σκάρος	22	768	21	347	19	1821	19	751,8	2942,8	104	1373	77
2	Μεροβίγλι	3	80,8	3	20,5					162,8	44	49,5	10
3	Φηροστεφάνι									61,8	19	27,5	8
4	Καρτεράδος	1	25	1	8	1	35	1	6,5	298,5	54	167,5	30
5	Κοντοχώρι									93	37	96,5	20
6	Μεσαριά									50,5	10	7	4
7	Βουρβοῦλος	1	22,5	1	4,5					82,5	15	23,5	7
8	Πύργος	17	607	17	357,3	9	792	9	430,5	1787,8	124	1113,2	70
9	Ἁγ. Θωμᾶς	2	57,5	2	22,5					220,5	28	145,5	24
10	Μεσαριά Πύργου	2	54,5	2	26,5					123,5	26	90,5	13
11	Γωνιά	3	75,5	3	36,5					366	52	170,5	32
12	Μεγαλοχώρι	4	188	4	132,3					373,2	35	192,8	21
13	Ἐμποριὸ	16	514	15	126,8	10	751,5	10	274,5	1592	110	549	52
14	Ἀκρωτήρι	28	796	27	201,3	8	552,1	8	110,5	1593	83	403,8	56
15	Ἐπανωμερία	32	1006	28	271	21	1672	20	342,5	3114,6	131	695	69
	Σύνολο	131	4194	124	1554	68	5624	67	1916	12862,5	872	5104,8	493

A: χωράφια

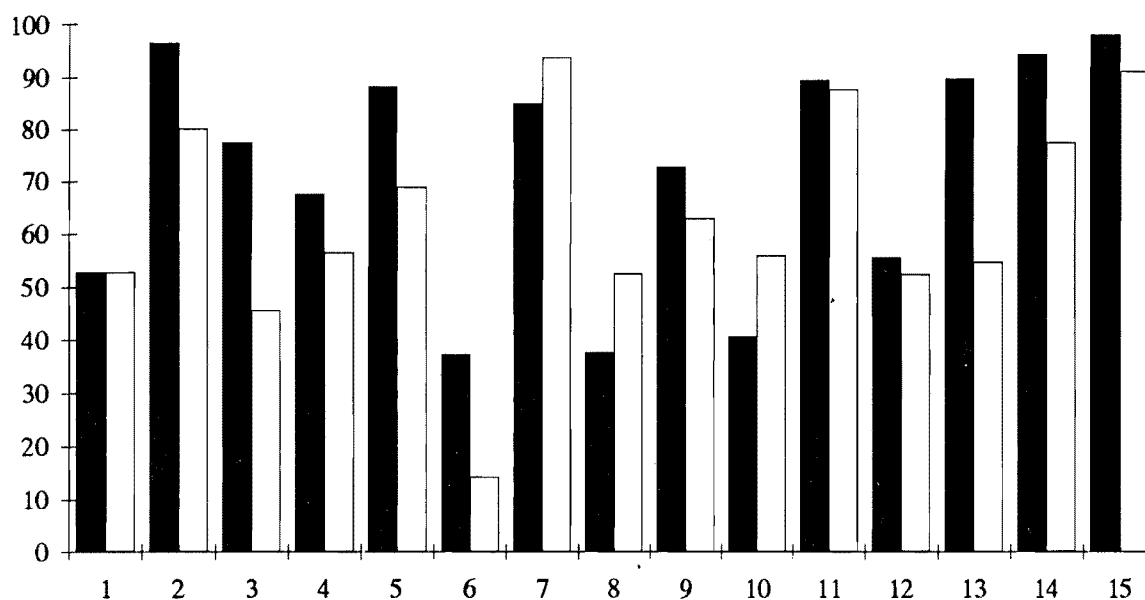
B: ἀμπέλια

α: ἀριθμὸς φ.μ.

β: ἀριθμὸς dönüm

ΔΙΑΓΡΑΜΜΑ 1

Κατανομή καλλιεργητικών εκτάσεων εντός του τόπου κατοικίας

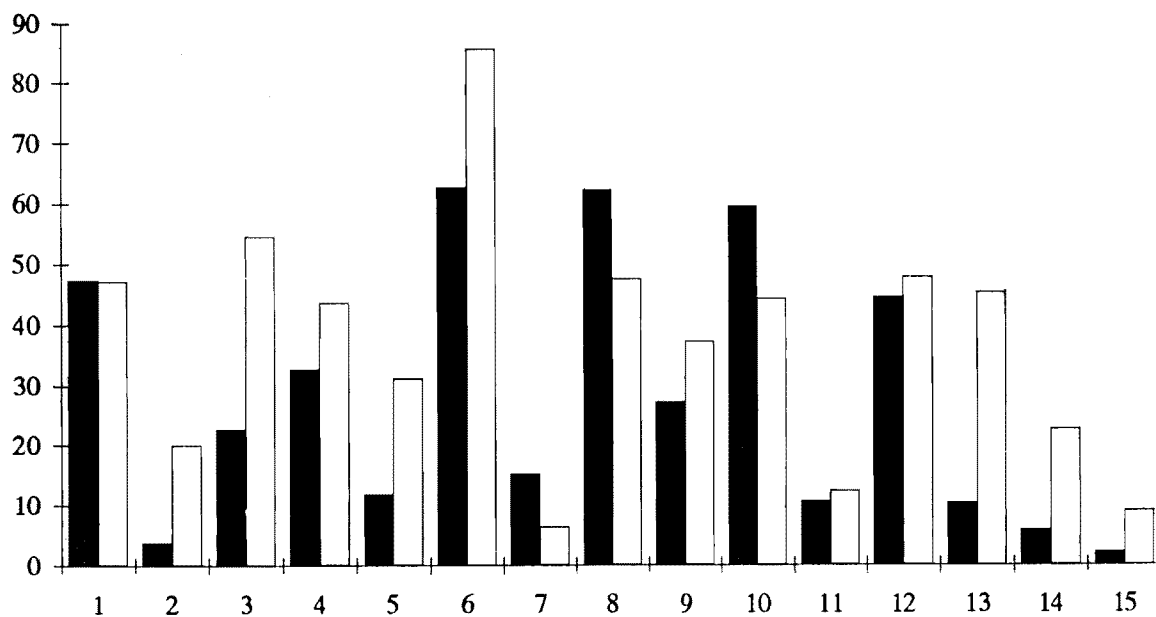


Πηγή: Πίν. Ια, ΙΙα

■ χωράφια
□ άμπελια

ΔΙΑΓΡΑΜΜΑ 2

Κατανομή καλλιεργητικών εκτάσεων εκτός τόπου κατοικίας

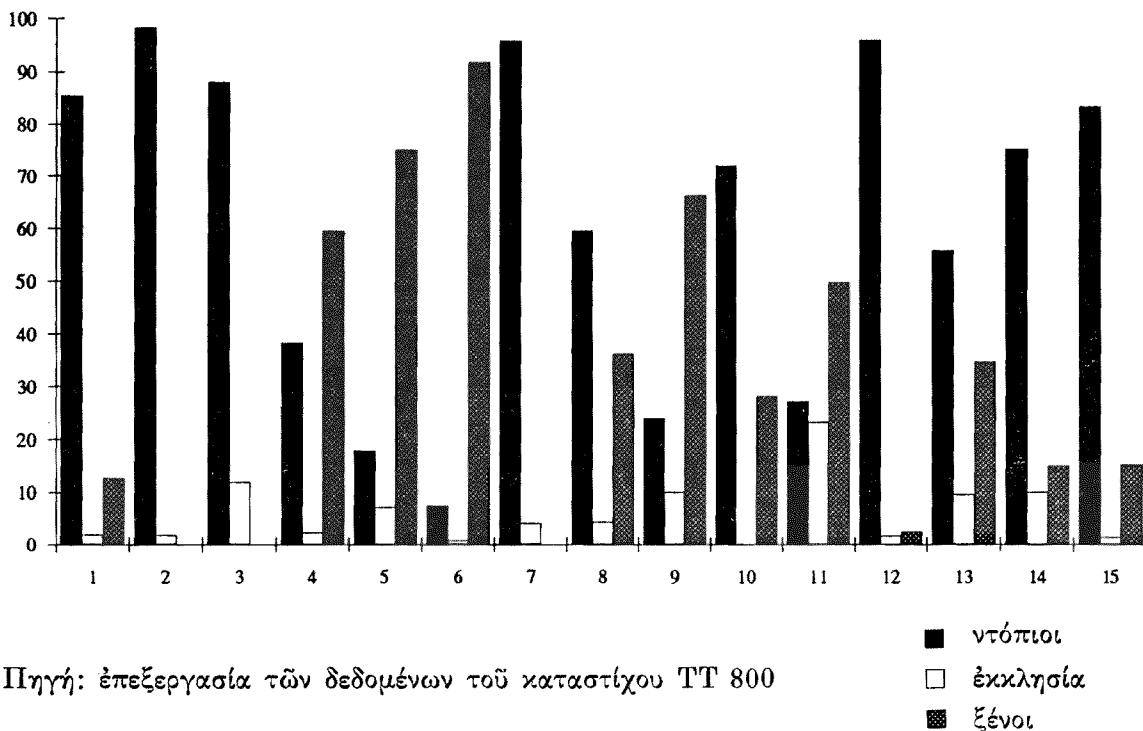


Πηγή: Πίν. Ια, ΙΙα

■ χωράφια
□ άμπελια

ΔΙΑΓΡΑΜΜΑ 3

Κατανομή γαιών σε ντόπιους, εκκλησία και ξένους



ΔΙΑΓΡΑΜΜΑ 4

Κατανομή άμπελιών σε ντόπιους, εκκλησία και ξένους

